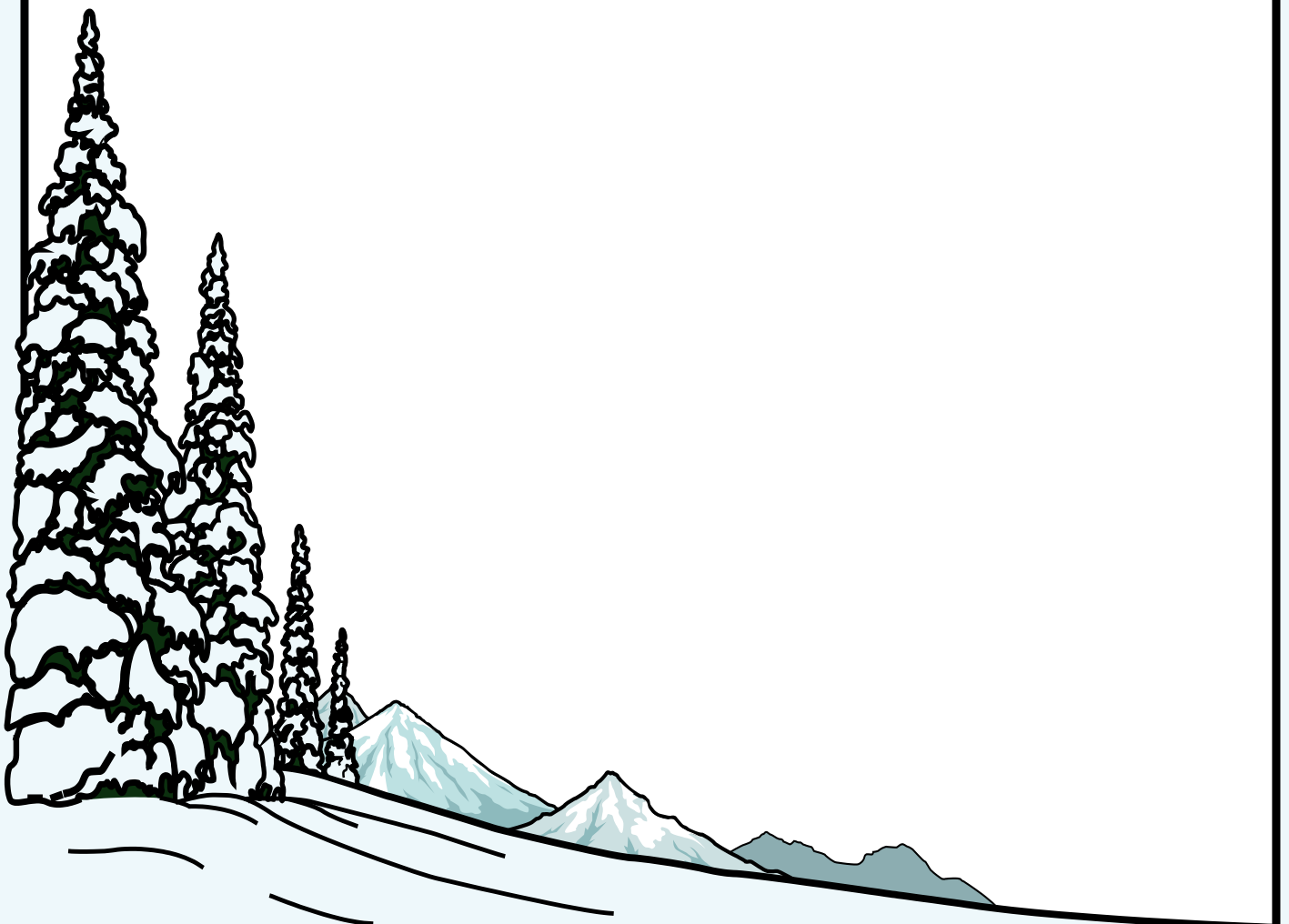


Förslag till lokal

Agenda 21

för Strömsunds kommun

2000-2021



Innehållsförteckning

Inledning och läsanvisning	3
Förord	4
1. Agenda 21 - Uppdraget från Rio de Janeiro	5
1.1. Ekologiska, ekonomiska och sociala dimensioner	5
1.2. Kommunernas uppdrag – allas vårt uppdrag	6
2. Naturens grundlagar	7
2.1. Villkor för en hållbar utveckling	8
2.2. Principer att tillämpa	9
3. Agenda 21 för Strömsunds kommun	10
3.1. Upplägg av kommunens Agenda 21	10
3.2. Nationella ambitioner för ekologisk hållbarhet	11
3.2.1. Övergripande nationella miljömål	11
3.2.2. STRAM – Strategi för Regional Miljö	11
4. Lokal handlingsplan för Strömsunds kommun	12
4.1. Skog och mark	13
4.2. Jordbruk och lokalt producerade varor	16
4.3. Rennäringen och samerna	19
4.4. Avfall	21
4.5. Vatten	24
4.6. Energi	28
4.7. Luftföroreningar	31
4.8. Transporter	33
4.9. Konsumtion och produktion	36
4.10. Arbete och arbetstillfällen	38
4.11. Barnomsorg och skola	40
4.12. Byggande och boende	43
4.13. Folkhälsa	47
4.14. Kultur - Fritid - Turism	50

Inledning och läsanvisning

Den lokala Agenda 21-planen för Strömsunds kommun är ett förslag till handlingsplan för anpassning mot en hållbar utveckling. Synpunkter och förslag till åtgärder har inhämtats från befolkningen, dels genom bybesök och med hjälp av sakkunniga inom de olika branscherna, men även genom idéer och tankar som uppkommit vid diskussioner. Tanken är att planen skall stöttas av befolkningen och spegla deras åsikter för att få genomslagskraft. Därför kommer denna handlingsplan att gå på ”remiss” till byföreningar, politiska organisationer och nämnder, föreningar och andra intresseorganisationer. Den kommer även att finnas tillgänglig för allmänheten, dels på biblioteken i kommunen och dels på de lokala kommunkontoren samt kommunens hemsida på Internet. Alla kommuninvånare skall ges möjlighet att yttra sig om de så önskar.

Handlingsplanen är upplagd och skriven på ett för alla förståeligt vis. Först kommer ett kapitel som övergripande beskriver arbetet med Agenda 21 och förklarar vissa förhållanden som man bör ha kännedom om inför resterande läsning. Sedan är varje ämnesområde indelat i varsitt kapitel som först beskriver en vision om ett önskvärt förhållande, följt av de problem som motverkar hållbar utveckling idag. För varje område har sedan förslag till mål satts upp. Med **Mål** menas långsiktiga åtgärder som strävar mot visionen medan **Åtgärdsförslag** är mera konkreta, genomförbara och kanske viktigaste av allt – mätbara delmål. Tanken är att åtgärdsförslagen kontinuerligt skall följas upp med en revision vart tredje år och aktualiseras med jämna mellanrum. Ansvarig för genomförandet av åtgärden ska vid revisionen kunna redogöra för sin insats till målfyllelse. Åtgärder som genomförts skall prickas av och nya tillföras. Det skall vara ett levande dokument och därtill fungera som arbetsdirektiv inom främst kommunal verksamhet.

När förslaget varit ute på ”remiss” och modifierats ska det antas av Kommunfullmäktige.

Förord

Strömsunds kommun och Agenda 21

Strömsunds arbete med Agenda 21 är en liten del i ett större sammanhang. Även om många miljöproblem är globala så är det i mängden av enskilda insatser lösningen finns. Alla kan vi göra något, det är de små besluten i vardagen som ska leda åt rätt håll; mot mindre förbrukning av ändliga resurser och en hållbar utveckling. Det Ni nu har i er hand är Strömsunds kommuns första utkast till en handlingsplan för ett hållbart samhälle och fortsatt liv i glesbygd. Handlingsplanen skall vara under ständig förändring och avspegla befolkningens framtidstankar. För att ge handlingsplanen liv och kraft är det betydelsefullt med allas engagemang. Det är Vi – invånarna i Strömsunds kommun – som lägger ut kompassriktningen mot den framtid som Vi vill ha. Tillsammans ska Vi se till att nå dit och med gott samvete överlämna en plats med frisk natur, rent vatten och god livsmiljö till kommande generationer.

*Det är förmodligen lätt att som enskild individ
tänka att det inte spelar någon roll vad vi
gör på miljöområdet, när industrin
varje dag smutsar ner mer än
vad vi gör under hela vår livstid.*

Det är förståeligt men helt fel!

*– Av den totala miljöbelastningen i västvärlden
kommer ca 10% från industrin och
90% från vår dagliga konsumtion.*

Agenda 21

- uppdraget från Rio de Janeiro

Vid FN:s konferens, om miljö och utveckling 1992, samlades ett hundratal länder i Rio de Janeiro. Målet med konferensen var att gemensamt finna lösningar till världens växande miljöproblem. En global handlingsplan för en hållbar utveckling¹ nedtecknades och dokumentet antogs av samtliga deltagande länder. Dokumentet kallas "Agenda 21" och är ett handlingsprogram för det 21:a århundradet där kommande generationers framtida livskvalité inte får äventyras. Det gäller såväl miljöutveckling som ländernas ekonomiska och sociala utveckling.

Ökad fattigdom och växande obalans mellan befolkningsutvecklingen och tillgången på naturresurser är några av de globala miljöhoten som på sikt kan påverka mänsklighetens överlevnad. Konferensen enades om att alla länder skall utforma Agenda 21-dokument med lokal förankring. Detta är starten för Agenda 21-arbetet i Strömsunds kommun.

1.1 Ekologiska, ekonomiska och sociala dimensioner

Utvecklingen mot ett hållbart samhälle måste ske under socialt acceptabla former, vila på demokratiska grunder och en ekonomi där miljöaspekterna integreras redan från början. Vi ska inte lämna ifrån oss en sämre värld än den vi tog emot.

Ekologiskt perspektiv

Människan ska sättas i centrum och ses som en resurs, men vi kan inte leva *av* naturen utan att leva *med* den. Det är en grundregel som gäller för livet på jorden. All samhällsutveckling måste vila på naturens förutsättningar. Konsumtionen får inte överskrida tillgången av naturresurser på jorden. Återvinning och återanvändning av resurser minskar det totala uttaget av naturresurser och därmed ges tillfälle till ett för naturen acceptabelt kretslopp. Den biologiska mångfalden skall värnas eftersom den är en garanti för fortsatt mänsklig existens. Alla växt- och djurarter skall få det utrymme som de behöver för att leva och utvecklas.

Ett långsiktigt hållbart samhälle bygger bland annat på en hög grad av självförsörjning och lokala, småskaliga lösningar. Produkter som framställs lokalt, av lokala resurser, ska med fördel konsumeras så nära källan som möjligt. Det medför minskade transporter och utsläpp.

¹ I Brundtlandsrapporten definierar "Hållbar utveckling" som En utveckling som tillfredsställer dagens behov utan att äventyra kommande generationers möjligheter att tillfredsställa sina behov.

Ekonomiskt perspektiv

I dag använder 20 % av jordens befolkning 80 % av resurserna, medan resterande 80 % av befolkningen får hushålla med resterande 20% . Om alla skulle ha samma konsumtionsvanor som de rika i västvärlden, skulle det ur resurssynpunkt behövas två jordklot. Ekonomisk uthållighet avser en ekonomi som kan försörja sina medborgare utan att konsumtionen överskrider tillgången av naturresurser. Uttagen av naturresurser får inte ske i en snabbare takt än vad naturen självt kan återskapa. Resursanvändningen måste bli mera effektiv. De resurser som finns skall således fördelas över hela jorden för en jämn och rättvis levnadsstandard.

Socialt perspektiv

Fattigdom och ohälsa är ett globalt problem. Ett socialt uthålligt samhälle innebär ett samhälle där grundläggande mänskliga behov kan uppfyllas. Alla ska ha rätt till social välfärd och en jämlik hälsa. Smittsamma sjukdomar ska bekämpas och primära hälso- och sjukvårdsbehov tillgodoses. Individerna ska ges möjlighet att utveckla sina behov för att nå en god livskvalitet. De beslut och processer som leder samhällets utveckling framåt ska präglas av demokrati och rättvisa.

1.2 Kommunernas uppdrag – allas vårt uppdrag

All global miljöpåverkan börjar lokalt. Effekterna av den lokala miljöpåverkan sprids över världen med vatten och vind och blir slutligen globala miljöproblem. Därför är det på lokal nivå som miljöarbetet ska initieras. De största insatserna för miljön görs i hus-hållen och av varje enskild invånare. Det krävs förändringar av levnadsvanor och livsstilar, ett ökat kretsloppstänkande och respekt för naturen. Landets kommuner har ålagts att arbeta fram en lokal handlingsplan för ett uthålligt samhälle. Agenda 21 bygger på ”underifrånperspektivet”, vilket innebär att besluten skall komma från folket. Alla människor ska därför ges möjlighet att påverka denna handlingsplan för att få ett så brett samhälleligt engagemang som möjligt. För att få tyngd bakom den lokala handlingsplanen krävs delaktighet från befolkningen i kommunen.

2. Naturens grundlagar

Vi människor och naturen påverkas negativt av systematisk försämring av våra livsvillkor. Vi tål inte en alltför stor förändring av omgivningsfaktorer. Vi tål inte ökande metallhalter, sjunkande pH-värden, mer växthusgaser och ozonuttunnande gaser.

Under senare år har befolkningstillväxten och ökade material- och energiförbrukningen per person tagit sådana former att naturens egna kretslopp har störts. I dag hotas vissa ekosystem på grund av utarmning av jordens resurser. Den rika världen måste nu ta sitt ansvar och lära sig använda resurserna mera effektivt, så att det som finns tillgängligt för konsumtion, utan att utarma jorden, räcker till hela befolkningen. Omställningen till ekologisk hållbarhet är en långdragen process, men vi kan nu lägga fast färdriktningen och börja ta de första stegen.

Utvecklingen går hela tiden vidare och det känns som om jorden inte längre är så ofantligt stor. Vi handlar på den *globala marknaden* och den svenska ekonomin blir mer sammanflätad med ekonomin i de övriga EU-länderna, som i sin tur blir mera sammanflätad med andra världsdelares ekonomier.

Detsamma gäller miljöföroreningarna! De känner inte heller några nationsgränser. Vi har således ett gemensamt globalt ansvar och uppdrag för att säkra kvaliteten på levnadsvillkoren i framtiden.

Ingening försvinner

Alla de ämnen som vi tar upp ur jordskorpan hamnar till slut någonstans. Inget av den materia eller den energi vi använder försvinner, den bara omvandlas. Bensinen i våra bilar blir giftiga avgaser. Soporna försvinner inte bara för att sopbilen hämtar dem. Det som tagit naturen miljontals år att bygga upp, förbrukar vi i snabb takt och sprider som föroreningar i naturen.

Allting sprids

All materia och all energi tenderar att spridas. De ämnen som vi använder i vårt samhälle kommer att spridas i naturen. Innehållet i datorer, batterier, TV-apparater med mera, kommer att bli föroreningar i vårt samhälle. Förbränning av kol och olja sprids som föroreningar med vinden. Allt vi spolar ner i avloppet hamnar i våra vattendrag.

Fotosyntesen är A och O för livet på jorden

De gröna växterna omvandlar koldioxid och vatten till socker och syrgas med hjälp av solenergin. Dessa ämnen behöver vi för att kunna leva på jorden, oavsett om vi är djur, människor eller växter. Alltså; växterna tar upp koldioxid och avger syre. Våra lungor gör tvärtom, tar upp syre och avger koldioxid. Det är således ett ömsesidigt samspel för allas överlevnad.



Solen är den enda långsiktigt hållbara energikällan

All energi, utom energi från kärnkraft, kommer från solen. Solenergin kan vi ta tillvara på många olika sätt. Solceller kan producera el och solfångare kan ge oss värme. Vi kan även använda oss av energi som är indirekt skapad av solen till exempel vattenkraft, vindkraft och biobränslen. I dag använder vi relativt mycket fossila bränslen för energiframställning. Fossila bränslen ger vid förbränning miljöskadliga föroreningar och bör därför minska i användning.

2.1 Villkor för en hållbar utveckling

För att försäkra oss om naturens och vår egen framtid finns fyra levnadsvillkor vilka vi måste sträva efter att följa;

1. Ta inte av lagren ur jordskorpan

Det har tagit naturen miljontals år att bilda kol, olja och gas i jordskorpan. Nu tömmer vi lagren i en takt där naturen inte hinner lägga fast ämnena igen. Eftersom materia inte försvinner, men väl sprids, kommer dessa ämnen att finnas i naturen i oordnad form – en skadlig form. Exempel är tungmetaller i jordarna och syror i regnet.

2. Undvik onaturliga ämnen

Det betyder att ämnen som är främmande för naturen, det vill säga konstgjorda, får inte spridas. Naturen har en fantastisk förmåga att ta hand om alla naturliga föroreningar som förekommer, men när det plötsligt kommer ämnen som inte djuren och växterna är rustade för kan effekterna bli stora.

3. Bevara växter och djur

De gröna växterna ger nedbrytarna energi att bryta ner vårt avfall. De utgör basen för allt liv och vi måste därför upprätthålla alla förutsättningar som krävs för att mångfalden av växter och djur ska finnas kvar.

4. Sluta slösa

Vi måste hushålla och fördela våra resurser så att de kan användas effektivt och rättvist. I dag använder vi mängder av naturresurser och riskerar därmed att tömma vissa lager. Problem uppstår när uttaget av naturresurser går i snabbare takt än naturen själv hinner återskapa nya resurser. Med kretsloppstänkande blir slöseriet mindre. I stället för att använda nya naturresurser bör vi återanvända de som vi en gång tagit till förfogande.

2.2 Principer att tillämpa

Det finns viktiga principer att tillämpa när man talar om frågor som kan påverka miljön. Dessa principer är antagna i Riodeklarationen och Agenda 21 och därmed har Sverige, tillsammans med övriga deltagarnationer vid Rio-konferensen 1992, antagit principerna genom att skriva under dokumenten. Principerna ingår även i svensk lagstiftning.

Försiktighetsprincipen innebär att om man inte kan visa att en produkt eller verksamhet är oskadlig för miljön eller för människors hälsa bör den inte komma till stånd eller brukas. Det är verksamhetsutövaren som ska bevisa att han inte utgör någon risk. För säkerhets skull ska man avstå från sådant som kan vara skadligt.

Utbytesprincipen även kallad substitutionsprincipen. Principen innebär att dålig teknik och skadliga kemikalier ska bytas ut mot bättre alternativ i den takt de dyker upp.

Förorenaren betalar-principen (PPP-Polluter Pays Principle) innebär att den som förorenar också ska betala de totala miljökostnaderna som föroreningen medför. En industri ska till exempel betala för att rena vattendrag som skadats på grund av industrins verksamhet.

Framförhållningsprincipen innebär att förebyggande miljövärd ska tillämpas i stället för att åtgärda skador i efterhand.

Kretsloppsprincipen innebär att användning, återanvändning, återvinning och slutligt omhändertagande ska göras med minsta möjliga resursförbrukning och utan skada på naturen.

Agenda 21 för Strömsunds kommun

Strömsunds kommun är en glesbygdskommun. Till ytan är den landets sjätte största, lika stor som Skåne, men befolkningen uppgår endast till ca 14 000 invånare. Vi tillhör de glesast befolkade områdena i landet med en befolkningstäthet av 1,4 invånare per kvadratkilometer. Medeltalet i Sverige är 22 invånare per kvadratkilometer.

Strömsunds kommun utgörs till stor del av utpräglad skogs- och glesbygd. Tätorten Gäddede längst i norr präglas av den jämtländska fjällvärlden. I söder ligger Hammerdal med ett kringland av mera utpräglad jordbruksbygd. Befolkningen är i huvudsak koncentrerad efter inlandsbanan och väg 45 (Inlandsvägen). Strömsunds samhälle med ca 4 000 invånare är centralorten i norra Jämtlands län. Förutom centralorten Strömsund är befolkningen spridd på en rad ungefär lika stora kommundelscentra; Hammerdal, Hoting, Gäddede och Backe.

Ett problem i kommunen är befolkningsminskningen. Sedan 1970-talet har invånarantalet minskat med i genomsnitt 141 personer per år. För att uppnå ett uthålligt samhälle måste vi tillsammans göra Strömsunds kommun till en plats där man vill och *kan* bo. Det ska vara ett privilegium att få bo i vår vackra kommun, låta barnen växa upp och få en bra start i livet samt finna meningsfull sysselsättning och framtidshopp i bygderna. De äldre ska kunna känna trygghet och veta att de får åldras och tas om hand i sina hembygder, av kompetent personal, med släkt och vänner nära till hands. Vi måste tänka på framtiden och skapa förutsättningar för ett fortsatt liv i glesbygd.

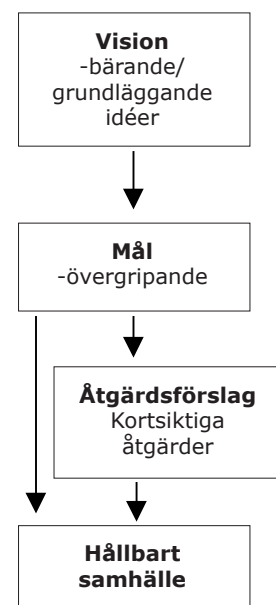
Ett syfte med Agenda 21-arbetet är att ta fram en handlingsplan för hållbar framtid i Strömsunds kommun (lokal Agenda 21-plan). Vi lägger ut färdriktningen för hur Vi – invånarna i kommunen - vill ha det i framtiden. Målen i handlingsplanen ska genomsyra alla beslut och verksamheter inom kommunen.

3.1. Upplägg av kommunens Agenda 21

Med nedanstående process ska vi sträva mot ett hållbart samhälle. I **Visionen** beskrivs en önskan om hur vi i framtiden vill att det ska se ut. Under rubriken **Mål** finns de övergripande målen beskrivna, det som vi vill åstadkomma på lång sikt. I målen ska hänsyn tagas till ekologiska, ekonomiska och sociala perspektiv. I **Åtgärdsförslagen** beskrivs de kortsiktiga åtgärderna som ska leda oss till **Målet**. Om vi uppnår dessa mål har vi i sista rutan uppnått ett **hållbart samhälle!**



Så här ser upplägget av kommunens Agenda 21-plan ut:



3.2. Nationella ambitioner för ekologisk hållbarhet

I propositionen 1997/98:145 "Svenska Miljömål" har regeringen arbetat fram övergripande miljömål. Riksdagen fastställde de 15 nationella miljö kvalitetsmålen i april 1999 och gav regeringen i uppdrag att utforma förslag till delmål. Det miljöpolitiska arbetet syftar till att lämna över ett samhälle, där de stora miljöproblemen är lösta, till nästa generations medborgare. De nationella miljö kvalitetsmålen för ekologiskt hållbar utveckling består av tre övergripande mål och 15 delmål. Kontroll av delmålen uppfyllnad planeras ske i treårsperioder för att garantera ett ständigt framskridande i arbetet för en bättre miljö.

3.2.1. Övergripande nationella miljömål

-skyddet av miljön, innebär att "utsläppen av föroreningar inte skall skada människors hälsa eller överskrida naturens förmåga att ta emot eller bryta ner dem". Naturligt förekommande ämnen ska användas på ett sätt som skyddar kretsloppen. I framtiden bör inte naturfrämmande hälso- och miljöskadliga ämnen få förekomma i miljön. Den biologiska mångfalden ska värnas och kulturmiljöer skyddas.

-en hållbar försörjning, "ekosystemens långsiktiga produktionsförmåga måste säkras". Det innebär en övergång till användande av förnyelsebara resurser och en hushållning av dessa så att vi inte överskrider den takt med vilken naturen skapar nya resurser. De icke-förnyelsebara resurserna ska användas sparsamt och långsiktigt övergå till förnyelsebara alternativ.

-effektiv användning, "användningen av energi och andra naturresurser kan bli mycket effektivare än den är i dag". För att få en hållbar utveckling måste resurs-fördelningen bli mer rättvis.

3.2.2. STRAM – Strategi för Regional Miljö

Länsstyrelsen i Jämtlands län har utarbetat ett förslag till miljöstrategi, framtaget mot bakgrund av regeringens proposition 1997/98:145. Det är en beskrivning av situationen i länet mot bakgrund av de uppsatta miljö kvalitetsmålen. STRAM innehåller ett handlingsprogram med förslag på regionala mål och åtgärder för att uppfylla de nationella målen. Efter varje ämnesområde i den lokala Agenda 21-planen för Strömsunds kommun, beskrivs hur vi med våra åtgärder och mål, drar vårt strå till stacken för att uppfylla dels STRAM och dels de nationella miljö kvalitetsmålen.

Lokal handlingsplan för Strömsunds kommun



Handlingsplanen innehåller en rad konkreta åtgärdsförslag. För varje åtgärd anges när den senast ska vara genomförd och vilken kommunal förvaltning, nämnd eller annan utförare som ansvarar för genomförandet.

Kommunens Agenda 21-grupp föreslår att handlingsplanen behandlar nedanstående områden, fler områden kan läggas till allt eftersom utvecklingen fortskrider i kommunen. Det som är aktuellt att arbeta med i dag är kanske inte prioriterat om några år.

- **Skog och mark**
- **Jordbruk och lokalt producerade varor**
- **Rennäringen och samerna**
- **Avfall**
- **Vatten**
- **Energi**
- **Luftföroreningar**
- **Transporter**
- **Konsumtion och produktion**
- **Arbete och arbetstillfällen**
- **Barnomsorg och skola**
- **Byggande och boende**
- **Folkhälsa**
- **Kultur-Fritid-Turism**

Förkortningar

KF = Kommunfullmäktige

KS = Kommunstyrelsen

TA = Tekniska avdelningen

MoB = Miljö- och byggavdelningen

Kost.avd. = Kostavdelningen

BoU = Barn- och utbildningsavdelningen

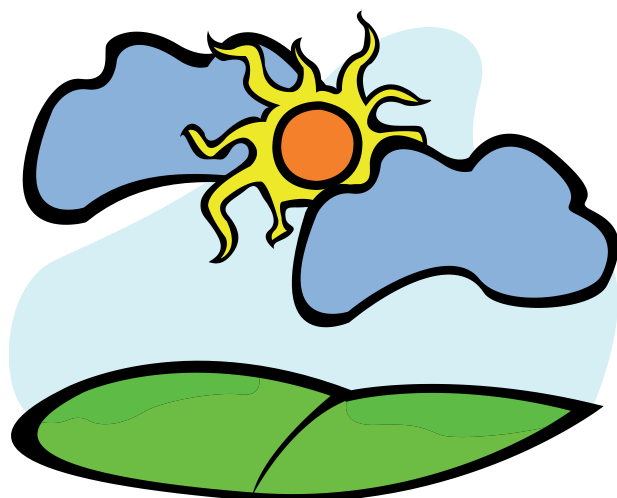
BUN = Barn- och utbildningsnämnden

ToC = Turism- och Camping

SUAB = Strömsunds Utvecklingsbolag AB

AF = Arbetsförmedlingen

4.1. Skog och mark



Vision år 2021

Skog och mark i Strömsunds kommun sköts år 2021 på ett hållbart sätt. Skogsnäringen är under stark utveckling, skog och mark nyttjas effektivt och ansvarsfullt, så att den främjar en uthålligt god produktion. Miljöcertifiering är mera regel än undantag inom skogsbruket på 2000-talet. Certifieringen fungerar som ett verktyg och konkurrensmedel för kvalitativ skogsskötsel. Skogsbruket som under slutet av 1900-talet kunde vara av skövlande karaktär, bedrivs inte längre på det viset. År 2021 är stora kalhyggen ett minne blott och allt skogsbruk sköts på ett ekologiskt hållbart sätt med inriktning på att bevara den biologiska mångfalden bland växter och djur. Vi ser inte längre några Contortaytor utan i framtiden består skogen av naturligt förekommande trädslag och barrskogen är uppblandad med lövinslag till minst 20%. Alla döda och halvdöda träd är värdefulla i skogslandskapet och får förbli orörda. Nyckelbiotoper och skydds zoner i skogsmarken bevaras som natur och kulturmiljövärden och avverkas inte. Den fjällnära skogen avverkas med stor hänsyn och i samråd med renägarnas intresse. Minst 5 % av skogarealen i Strömsunds kommun är skyddad från ingrepp och ska bevaras för kommande generationer. Vid återväxtplanering, som alltid sker före förnygringsavverkningar, tas hänsyn till det naturligt förekommande beståndet.

Vägbyggnationer inom områden med höga naturvärden förekommer inte längre år 2021. När skogsbilvägar byggs beaktas naturvårdsaspekterna för att förhindra negativa effekter knutna till nyckelbiotoper och övriga områden med naturvärden samt fornlämningar och kulturminnen. Avverkning sker på ett för naturen skonsamt sätt och skogsmaskinerna är anpassade efter det nya skogsbruket. Före varje större ingrepp på skogen är det obligatoriskt att utföra en miljökonsekvensbeskrivning (MKB) för att undvika negativa effekter som kan följa av ett ogenomtänkt handlande.



Allt skogsbruk sker på ett ekologiskt hållbart sätt.

Problem i dagsläget

I dag tenderar den ekonomiska avkastningen ta överhand till nackdel för biologisk mångfald och uthålligt skogsbruk. Snabbväxande, icke naturligt förekommande trädslag, planteras för största möjliga avkastning utan hänsyn till långsiktigt bevarande av biologisk mångfald. Skogsbilvägar bryts utan eftertanke på efterföljande negativa effekter. Skogslandskapet fragmenteras och vägar har ibland byggts in i områden med höga naturvärden. Vägar i anslutning till sumpskogar och våtmarker kan dränera marken, vilket får negativa effekter på växter och djur knutna till fuktiga och blöta skogsmiljöer. Felaktigt anlagda vägtrummor kan bli vandringshinder för t ex fiskar. Skogsbilvägsbygget har på grund av ägoförhållanden inte alltid kunnat samordnas, utan på många ställen har ingreppen blivit mer omfattande än nödvändigt.

Vid kalavverkning ”städas” ofta hyggena från allt ris och sly, vilket minskar återförelsen av växtnäring till marken. I stället gödslas det med konstgödsel. Det moderna skogsbruket innebär även ett hot mot kulturmiljön. Markberedning och körning med tunga fordon kan skada fornlämningar. Vid markberedning kan bestående spår i landskapet leda till erosion.



Vi har slutat städa bort den naturliga gödningen vid kalavverkning



- Skogsmarkens naturliga produktionsförmåga ska bevaras.
- Skogsekosystemets naturliga funktioner och processer ska upprätthållas.
- Inhemska naturliga växt- och djurarter värnas och livskraftiga bestånd upprätthållas.
- Hotade arter och naturtyper ska skyddas.
- Värdefulla kultur- och naturmiljöer ska skyddas.
- Skogens betydelse för naturupplevelser och friluftsliv ska värnas.

Åtgärdsförslag	År	Ansvar
1. En grön skogsbruksplan för Strömsunds kommuns skogsverksamhet ska upprättas.	2002	TA
2. En skyddsplan för bevarandevärda naturmiljöer och hotade arter ska upprättas i samband med framtagandet av den gröna skogsbruksplanen.	2002	TA
3. Genomföra årliga uppföljningar av miljöplan för Strömsunds kommuns skogsverksamhet för att kontrollera miljömålen efterlevnad och aktualisera/uppdatera miljöplanen.	Löpande	TA
4. För orten främmande trädslag ska inte planteras utan särskild prövning.	2000	TA
5. 5% av den kommunalt ägda produktiva skogsmarken ska lämnas orörd.	2000	TA
6. Vid alla större skogsbruksåtgärder ska miljökonsekvensbeskrivningar (MKB) obligatoriskt utföras.	2002	TA
7. Fröträdställning ska tillämpas på alla kommunägda ståndorter där så är möjligt.	2005	TA
8. Vid kalavverkning av bestånd med få döda träd ska minst en högstubbe per hektar skapas.	2000	TA
9. Av beståndets stamantal ska det alltid finnas en lövandel på minst 10 %.	2002	TA
10. Strömsunds kommun ska verka för att övriga skogsägare i kommunen strävar efter samma mål.	Löpande	KS

Koppling till STRAM

Miljö kvalitetsmål nr 8

”Skogens och skogsmarkens värde för biologisk produktion ska skyddas samtidigt som den biologiska mångfalden bevaras samt kulturmiljövärden och sociala värden värnas.”

Regionalt delmål

”Skogen vårdas på ett skonsamt sätt så att dess kulturmiljövärden skyddas”.

Genom åtgärdsförslagen under rubriken SKOG OCH MARK hjälper vi till att uppnå det 8:e nationella- och regionala miljö kvalitetsmålet.



Skogen vårdas på ett skonsamt sätt.

4.2 Jordbruk och lokalt producerade varor



Vision år 2021

Jordbruket inom Strömsunds kommun är återigen en livskraftig näring. Konsumenterna efterfrågar lokalt producerade varor i första hand och miljöfrågorna har efter millenniumskiftet fått en oerhörd betydelse. Denna utveckling har medfört att användningen av bekämpningsmedel upphört. Kobönder som investerat i nya ladugårdar har bildat förädlingsbolag med närliggande bönder och producerar såväl mjölk som lokala ostar. Jordmånen i Fjällsjö är utmärkt för potatis och grönsaker vilket har gjort att den lagerbyggnad som byggdes i slutet av 1900-talet fått många efterföljare. Fjällsjöområdet är centrum för en blomstrande utveckling av biologiskt odlade rotfrukter som efterfrågas vida omkring av Gourmetrestauranger.

Arbetsstillfällena inom jordbruksverksamheten har ökat, likaså miljömedvetenheten. Det har medfört ökad inflyttning till kommunens byar. Det byggs nya hus och gamla gårdar rustas upp för jordbruksverksamhet. Den bördiga odlingsmarken har mycket lite läckage av kväve, kanske beroende på att det redan på 1990-talet fanns den modernaste tekniken i världen för gödselnedmyllning (med högtryck) i vår kommun. Jordbrukarnas intresse för modern miljöteknik har sedan dess bara ökat. Utsläppen av ammoniak från djurskötseln har minskat kraftigt samtidigt som fosfor inlemmats i kretsloppet. Användning av handelsgödsel är minimal och på djurgårdar ett minne blott. Stallgödsel i traditionell mening täcker ungefär djurgårdarnas behov av växtnäring. En del bönder säljer gödsel till grannar utan djurhållning.

Ammoniak/kväve tas tillvara i ventilationen från djurgårdarna genom en teknik som utarbetats av kommunens mest tekniskroade mjölkbonde. Bonden har sålt tekniken till plåtslagare X som utökat verksamheten med tre man och flyttat ut företaget till industriområdet i Strömsund. Växtnäring finns också i slam från kommunens reningsverk. Slammet sprids genom kommunens försorg på de nyligen anlagda energiodlingarna med snabbväxande Salix som behövs nu när kraftvärmeproduktionen beräknas starta om ett par år. Det odlas också en mindre del "energigrödor" i form av vall, som hittills haft avsättning främst som tillskottsfoder för rennaringen. Utsläppen av närsalter från åkermark har minimerats till följd av nygamla brukningsmetoder som bevarar markens bördighet på lång sikt.



Kobönderna producerar såväl mjölk som lokala ostar.



Arbetsstillfällena inom jordbruket har ökat.

Jordbrukarna i de perifera och mindre bördiga områdena har fått nya möjligheter att bruka jorden. Nu konkurrerar bönderna på likvärdiga villkor världen över vilket upplevs som väldigt stimulerande. År 2021 är jordbruk i våra trakter lika lönsamt som på andra håll och intresset för att köpa och driva jordbruk från de som runt år 2000 flyttade till städerna är påfallande.

Problem i dagsläget

Dagens jordbruk kan ge upphov till en rad miljöproblem. En alltför ensidig inriktning av spannmålsodling leder till ett landskap utarmat på biologisk mångfald, näringsläckage och ökat behov av bekämpningsmedel. Det råder i dag en stark obalans mellan växtodling och djurhållning i Sverige, vilket medför långa transporter av livsmedel från söder till norr och vice versa. Storskaliga jordbruk skapar ett likformigt landskap och medför att små jordbruk i skogsbygderna och andra regioner går under. Arealen betesmarker och andra livsmiljöer, som är viktiga för biologisk mångfald, krymper.

Jordbruket i Strömsunds kommun

Vårt jordbruk skiljer sig från det ovan beskrivna redan i dag. Storskalighet och ensidig spannmålsodling är av naturliga skäl företeelser på sydligare breddgrader. Vi har också en bra balans mellan växtodling och djurhållning. Vi brukar redan nu minimalt med handelsgödsel. Även om vi har ett bra försprång så är även vårt jordbruk energikrävande och kan förbättras. Ett exempel är att mycket av de lokalt producerade varorna inte förädlas och konsumeras inom kommunen. Det ger betydande miljöeffekter genom långa transporter och minskat antal arbetstillfällen.



- Vår fina natur och dess odlingslandskap ska behållas/återerövrats.
- Den lokala förädlingen av råvaror ska öka.
- Jordbruksverksamhet med kringnäringar ska öka befolkningen på landsbygden.
- Konsumtionen av lokalt producerade varor ska öka inom kommunen
- Försäljning av lokaltillverkade delikatesser ska öka, även utanför kommun gränsen.
- Alla former av miljöskadliga bekämpningsmedel ska uteslutas ur jordbruksverksamheten, utom i extrema fall.
- Allt konstgödsel ska bytas ut mot stallgödsel.
- Urlakningen av fosfor och kväve från jordbruket ska minimeras.
- Transporterna inom jordbrukverksamheten ska minska.
- All slakt ska kunna ske lokalt på gårds-slakterier.



All slakt sker på gårdsslakterier.

Åtgärdsförslag	År Löpande	Ansvar KS
1. Information om fördelarna med att handla lokalt producerade varor/livsmedel ska minst en gång per år spridas till kommuninvånarna.		
2. En policy för kommunal upphandling med inriktning på lokalt producerade- och miljövänliga alternativ ska fastslås.	2000	KS
3. Strömsunds kommun ska verka för att handelsmännen i kommunen ökar tillhandahållandet av lokalt producerade varor med 20% jämfört med 1999 års nivå.	2001	KS
4. Strömsunds kommuns kostavdelning ska öka sina lokala inköp med 50%.	2010	Kost.avd.

Koppling till STRAM

Miljö kvalitetsmål nr 9

”Odlingslandskapet och jordbruksmarkens värde för biologisk produktion och livsmedelsproduktion ska skyddas samtidigt som den biologiska mångfalden och kulturmiljövärdena bevaras och stärks”.

Regionalt mål

”Odlingslandskapet historiska dimension kan upplevas och förstås”.

Genom åtgärdsförslagen under rubriken JORDBRUK OCH LOKALT PRODUCERADE LIVSMEDEL hjälper vi till att uppnå det 9:e nationella- och regionala miljö kvalitetsmålet.



Läs våra
miljö kvalitetsmål!

4.3 Rennäringen och samerna

Vision år 2021



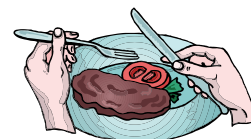
Den samiska kulturen och livsstilen finns kvar. Språk, värderingar och traditioner lever vidare med kommande generationer. Renskötseln är en blomstrande näring som bedrivs enligt gamla seder och renstammens storlek är anpassad till ett långsiktigt hållbart utnyttjande av de naturliga betesresurserna. Renköttet har blivit ett vanligt inslag på var mans köksbord, som komplement till andra köttprodukter. Problemen med den växande rovdjursstammen är sedan länge löst och förlusterna för renskötarna från slutet av 1900-talet är återhämtade. Renbetet i de känsliga fjällerna bedrivs med stor hänsyn så att en hållbar utveckling främjas. Särskilt värdefulla fjällområden skyddas mot störningar. Avverkning av fjällnära skog hör till ovanligheterna och det bryts inga nya skogsbilvägar i fjällvärlden utan samråd med samebyarna.

Problem i dagsläget

Fjällerna tillhör Sveriges mest opåverkade miljöer. Människor har levt där under flera tusen år vilket gett fjällerna ett betydande kulturmiljövärde. Ekosystemen innehåller relativt få arter. Produktionsförmågan är i allmänhet låg både i mark- och vattenekosystem och känsligheten för yttre störningar är ofta stor. För stora renhjordar kan ge bestående markskador. Renen har alltid varit ett naturligt inslag i den svenska faunan. Genom sitt bete påverkar den förekomsten av olika växter och växttäcket tjocklek. Ett måttligt bete gynnar sannolikt florans artrikedom, men hårt bete har i vissa områden lett till negativa följder på vegetation och fauna. Turismen i fjällerna har också påverkat slitaget, främst lokaliserat till vissa stråk. Miljö kvaliteten i fjällerna har försämrats och vissa områden har långt gångna skador. Den ökande turismen är också ett problem för rennäringen eftersom den stör renskötseln. Indirekt påverkar turismen även markslitage genom att störa renarna som då rör sig snabbare över större områden medan de betar.

Den fria småviltsjakten är ett annat stort problem. Renhjordarna sprids när jagande hundar antrar fjällerna. Buller från fordonstrafik och flyg har minskat tillgången på områden med låg bullernivå. Användningen av motorcyklar och andra terrängfordon bidrar till skador på mark och vegetation.

De fjällnära skogsbruket utgör ett särskilt problem. De för renen naturliga vandringslederna förändras/förstörs vid kalavverkningar. Det medför problem genom att renarna inte själva "hittar" ner till vinterbetesland, utan istället tvingas transporteras långa sträckor med lastbil.



Renkött finns på var mans bord.



- Rennäringen ska bedrivas på ett långsiktigt uthålligt sätt så att en ökad förståelse och kunskap om den samiska kulturen uppnås samt att biologisk mångfald bevaras.
- Rovdjursstammen ska anpassas för att möjliggöra en livskraftig rennäring.
- Friluftsliv och turism ska utvecklas.
- Exploatering av åretruntmarkerna i fjällen ska ske i samråd med renskötande samer.
- Samekulturens fortlevnad ska säkras.
- All terrängkörning i fjällvärlden ska minska.

Åtgärdsförslag

	År	Ansvar
1. Fjällturisterna ska informeras om vett och etikett i sameland.	Löpande	KS
2. Formerna för samråd med samebyarna i frågor som kan påverka renskötseln ska utvecklas.	2002	KS Samebyarna
3. Ökad användning av miljövänliga transportmedel i fjällen under barmarkssäsongen ska stimuleras.	Löpande	Länsstyrelsen
4. Den lokala skolplanen ska stimulera bevarandet av samiskt språk och kulturarv.	2004	BoU

Koppling till STRAM

Miljö kvalitetsmål nr 10

”Fjällen ska ha en hög grad av ursprunglighet vad gäller biologisk mångfald, upplevelsevärden samt natur- och kulturvärden. Verksamheter i fjällen ska bedrivas med hänsyn till dessa värden och så att en hållbar utveckling främjas. Särskilt värdefulla områden ska skyddas mot ingrepp och andra störningar”.

Regionalt mål

”Fjällvärldens kulturhistoriska dimension kan upplevas och förstås. Kunskaperna om det samiska kulturarvet har i hög grad ökat. Den samiska kulturen med dess näringsmässiga yttringar är bevarad och levande. Samiska traditioner och namn är levande. De viktigaste betes- och trivslanden för den samiska renskötarkulturen har getts ett förstärkt skydd mot ingrepp och störningar. Verksamheter på visten, fåbodar, fjällägenheter och nybyggen fortlever och kompletteras”.

Genom åtgärdsförslagen under rubriken RENNÄRINGEN OCH SAMERNA hjälper vi till att uppnå det 10:e nationella och regionala miljö kvalitetsmålet.

4.4 Avfall



Vision år 2021

Praktiskt taget alla; allmänhet, företag, kommun, med flera källsorterar. De produkter och varor som produceras är i dag återvinningsbara eller återanvändbara. Källsorteringssystemet är vida utbyggt och antalet insamlingsplatser har mer än fördubblats sedan 1999. Alla byar med livsmedelsbutik har numera tillgång till egen insamlingsplats. I Strömsunds kommun finns även företag som har satsat på att återvinna vissa material. Det har gynnat bygden, minskat transporterna av sorterat material och skapat sysselsättning i kommunen. Alla hushåll har möjlighet att kompostera och får fin mull till rabatter och blommor.

År 2021 har mängden avfall till deponi minskat med 90 % jämfört med 1999 års mängd.

Problem i dagsläget

På dagens soptippar tickar en miljöbomb. Utsöndringar i form av lakvatten från tipparna förorenar grundvattnet och marken i omkringliggande områden. Att lägga material, som i sorterat tillstånd är en resurs, på soptipp är rent resursslöseri. Ett annat problem med avfallet är att det utsöndrar miljöfarliga gaser som bland annat påverkar växthuseffekten och förorenar atmosfären.



- Mängden avfall till deponi ska minska med 90% till år 2021.
- Alla ska ha möjlighet att återlämna sitt sorterade avfall.
- Förutsättningar för kompostering ska skapas för alla invånare i Strömsunds kommun.
- Lämpligt material som finns i sorterat avfall ska kunna återanvändas/återvinnas på lokal nivå.

Åtgärdsförslag	År	Ansvar
1. Hushållens avfall ska kunna hämtas en gång per månad.	2002	KS TA MoB
2. Mängden avfall till deponi ska minska med 50% jämfört med 1999 års nivå.	2005	KS TA
3. Avfallstaxan ska anpassas för att främja källsortering och kompostering.	2000	KF
4. Information om källsortering, kompostering och kretslopp ska finnas tillgänglig samt skickas ut till boende i Strömsunds kommun.	Löpande	KS
5. Strömsunds kommun ska verka för att fler insamlingsstationer upprättas i samhällen med lokal livsmedelsbutik.	2002	KS
6. Alla kommunala fastigheter, där det bedrivs skola- och barnomsorgsverksamhet ska omfattas av ett fungerande källsorteringssystem.	2000	TA BoU
7. Alla kommunala verksamheter ska omfattas av källsorteringssystemet.	2002	TA Respektive verksamhets- nämnd



Hushållens avfall
hämtas en gång i
månaden.

Koppling till STRAM

Miljö kvalitetsmål nr 2

”Grundvattnet ska ge en säker och hållbar dricksvattenförsörjning samt bidra till en god livsmiljö för växter och djur i sjöar och vattendrag”.

Regionala mål

”Kartlägga miljö tillståndet vid deponier i drift senast år 2002”.

”Kartlägga miljö tillståndet vid nedlagda deponier senast år 2002”.

Miljö kvalitetsmål nr 11

”Städer, tätorter och annan bebyggd miljö ska utgöra en god och hälsosam livsmiljö samt medverka till en god regional och global miljö. Natur- och kulturvärden ska tas tillvara och utvecklas. Byggnader och anläggningar ska lokaliseras och utformas på ett miljöanpassat sätt och så att en långsiktigt god hushållning med mark, vatten och andra resurser främjas.

Regionala mål

”Den totala mängden deponerat avfall ska senast år 2003 ha minskat med 50 % räknat från 1994 års nivå”.

Miljökvalitetsmål nr 15

”Halten växthusgaser i atmosfären ska i enlighet med FN:s ramkonvention för klimatförändringar stabiliseras på en nivå som innebär att människans påverkan på klimatsystemet inte blir farligt. Målet ska uppnås på ett sådant sätt och i en sådan takt att den biologiska mångfalden bevaras, livsmedelsproduktionen säkerställs och andra mål för hållbar utveckling inte äventyras. Sverige har tillsammans med andra länder ett ansvar för att detta globala mål kan uppnås”.

Regionalt mål

”Problemen med växthuseffekt och uttunning av ozonskiktet är globala. Målen på regional nivå sammanfaller därför med de nationella målen”.

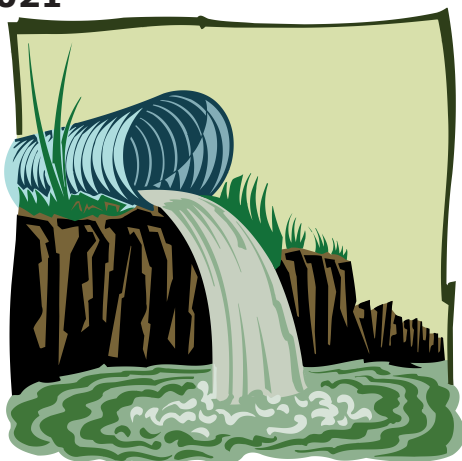
Genom åtgärdsförslagen under rubriken AVFALL hjälper vi till att uppnå det 2:a, 11:e och 15:e nationella- och regionala miljökvalitetsmålen.



Alla vi har ett ansvar för att **växthusgaserna inte ökar.**

4.5 Vatten

Vision år 2021



Vattnet är fortfarande människans viktigaste livsmedel och en naturresurs som nyttjas inom många olika verksamhetsområden. Tillgången av rent vatten är god i vår kommuns sjöar och vattendrag. Kvaliteten på **dricksvattnet** är god och förskonad från föroreningar. År 2021 är sjöar och vattendrag i kommunen ekologiskt hållbara med variationsrika livsmiljöer. Dricksvattnet används endast till mat, dryck och hygien. För att spola toaletten återanvänder vi bad-, dusch- och tvättvatten.

Befolkningen i kommunen är medveten om vattnets betydelse och använder det sparsamt. Inga miljöskadliga ämnen spolas ner i avloppet, så slammet är en ren resurs. **Avloppsvattnet** innehåller mängder av näringsämnen som återanvänds till slamspridning och som jordförbättringsmedel.

Den **vattenkraft** som under 1900-talet användes för energiframställning, är fortfarande aktuell. De reglerade sjöarna är miljöanpassade och styrs av miljöledningssystem som infördes i början på 2000-talet. Det förekommer inte längre någon nybyggnad av vattenkraftverk. Energiförbehovet har minskat i takt med den tekniska utvecklingen.

Problem i dagsläget - dricksvatten

Uttaget av dricksvatten är i dag stort och används i aktiviteter som inte kräver rent dricksvatten. Användningen av dricksvatten måste minska och endast nyttjas där behov finns, till exempel som livsmedel. I framtiden kommer tillgången av rent vatten att minska i världen. Vårt rena vatten blir hårdvaluta eftersom det kommer att råda brist på rent vatten i andra länder.

De flesta vattentäkterna i kommunen består av grundvattentäkter, det vill säga vatten som pumpas upp från underjordiska källor. Jordbrukets utsläpp av näringsämnen och skogsbruksåtgärder som till exempel kalavverkning, leder till störningar av vattenkvaliteten. Kalavverkning medför en drastisk förändring av markens vattenbalans och kan ge flödesförändringar, tillförsel av sediment och näringsämnen mm i näraliggande vatten och grundvatten. Kalavverkningar runt Strömsund har medfört aluminiumutfällningar i grundvattnet.



- dricksvatten

- Användningen av dricksvatten till andra ändamål än mat, dryck och hygien ska minska.
- Föroreningar av grundvattnet på grund av jord- och skogsbruk ska minska.
- Skyddet av grund- och ytvattentäkterna i kommunen ska öka.

Åtgärdsförslag

1. Befolkningen ska informeras om vattenbesparande åtgärder, vattnets kretslopp och vikten av att bevara den resurs vi har i rent och friskt vatten.

År
2000

Ansvar
MoB
TA

Problem i dagsläget - avloppsvatten

Avloppsvattnet påverkas av oss invånare. Vi spolar ner diverse saker i avloppet och tror att de bara försvinner. I hushållen spolas det ner acetontussar, cigarettfimpar, mediciner och andra skadliga ämnen som inte hör hemma i avloppsvattnet. Dagvattnet förorenas bland annat genom biltvätt på gatan och medför problem i avloppsreningsverken. Kemikalier från industrier är också ett problem som kan slå ut ett helt reningsverk. Slösaktigt användande av rent vatten medför större mängder vatten till avloppsreningsverken. Ju mer vatten att rena desto mer kemikalier går det åt i reningsprocessen. Den faktiska näringen som finns i avloppsvattnet används inte i dagsläget utan deponeras.



- avloppsvatten

- Mängden avloppsvatten till reningsverken ska minska.
- Näringen i avloppsvattnet ska tillvaratas.
- Tillförseln av skadliga ämnen till avloppsvattnet ska minska.
- Dagvattnet ska renas genom naturlig filtrering via vegetationsområden som tar upp näringsöverskottet och förebygger övergödning av sjöar och vattendrag.
- Användning av alternativa VA-lösningar ska främjas. T ex urinseparerade toaletter och BDT-vattenavskiljning.

Åtgärdsförslag	År	Ansvar
1. Befolkningen ska informeras om vad som är olämpligt att tillföra avloppsvattnet.	Löpande	MoB
2. Alla innehavare av bilvårdsanläggningar i kommunen ska informeras om branschens miljöaspekter och olika alternativ till miljövänliga produkter för verksamheten.	2001	MoB
3. Ett pilotprojekt med slamspridning på odlingsmark ska igångsättas.	2001	TA

Problem i dagsläget - vattenkraft och reglering

En stor del av kommunens strömvatten har tagits i anspråk för vattenkraftsproduktion. Även sjöar har drabbats av omfattande regleringar med negativa miljöeffekter. I Jämtlands län produceras 10 % av Sveriges årsförbrukning av el. Dessa aktiviteter har lett till omfattande naturförstörelse. Stora landområden har dämts över och skogs- och jordbruksmark försvunnit. Rennäringen har drabbats genom försämrade vinterbetesmöjligheter, avbrutna vandringsleder, skadade kalvningsland och dränkta boplatser. Turismen har förlorat värdefulla vattenmiljöer för sportfiske. Den biologiska mångfalden har utarmats i och med de onaturliga förhållanden som råder i reglerade sjöar och vattendrag.

Den naturliga mångfalden av växter och djur både i och omkring vattnet har förändrats kraftigt beroende på frånvaron av strömmarnas naturliga årcykler. Även småskaligt utnyttjande av vattenkraft påverkar naturen negativt.



– vattenkraft och reglering

- Kvarvarande icke-utbyggda vattendrag ska förbli orörda.
- Redan byggda vattenkraftverk och regleringsmagasin ska miljöanpassas.
- Det naturligt förekommande fiskebeståndet ska bevaras.

Åtgärdsförslag	År	Ansvar
1. I översiktsplanen skall de orörda vattendragen skyddas mot framtida exploatering.	2000	MoB
2. Vid omprövning av vattendomar ska minimitappning och andra miljöanpassningar införas.	2000	KF KS

Koppling till STRAM

Miljö kvalitetsmål nr 2

”Grundvattnet ska ge en säker och hållbar dricksvattenförsörjning samt bidra till en god livsmiljö för växter och djur i sjöar och vattendrag”.

Regionalt mål

”Dricksvatten från allmänna vattentäkter med för höga radonhalter ska kartläggas senast år 2002 och ska senast år 2004 åtgärdas så att radonhalterna underskrider gällande gränsvärden”.

Samma mål gäller för enskilda vattentäkter med för höga radonhalter.

Miljö kvalitetsmål nr 3

”Sjöar och vattendrag ska vara ekologiskt hållbara och deras variationsrika livsmiljöer ska bevaras. Naturlig produktionsförmåga, biologisk mångfald, kulturmiljövärden samt landskapets ekologiska och vattenushållande funktion skall bevaras samtidigt som förutsättningar för friluftsliv värnas”.

Miljö kvalitetsmål nr 11

”Städer, tätorter och annan bebyggd miljö ska utgöra en god och hälsosam livsmiljö samt medverka till en god regional och global miljö. Natur- och kulturvärden ska tas tillvara och utvecklas. Byggnader och anläggningar ska lokaliseras och utformas på ett miljöanpassat sätt och så att en långsiktigt god hushållning med mark, vatten och andra resurser främjas”.

Regionala mål

”Oavvattnat avloppsslam från hushållen ska behandlas så att den totala mängden som deponeras senast år 2003 ha minskat med 70 % räknat från 1994 års nivå”.

”Slam från kommunala avloppsreningsverk ska senast år 2002 ha en sådan kvalitet att det kan återföras till jordbruksmark. Slamkvaliteten skall uppfylla kraven i slamöverenskommelsen mellan VAV, SNV och LRF”.

Genom åtgärdsförslagen under rubriken VATTEN hjälper vi till att uppnå det 2:a, 3:e och 11:e nationella- och regionala miljö kvalitetsmålen.

4.6 Energi



Vision år 2021

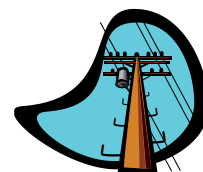
År 2021 är kommuninvånarna i Strömsund på god väg att minska sitt energiberoende enligt ”faktor 4”. Faktor 4 betyder att energin används fyra gånger mer effektivt, jämfört med dagens nivå. Vi har inte nått ända fram men har lyckats minska vårt energiberoende med 65 procent och har stora chanser att nå 75 procent år 2025. Det har möjliggjorts genom effektivare användning, förändrade vanor och beteenden, ny teknik och energieffektiva investeringar.

Vi är helt självförsörjande vad gäller uppvärmning och framställning av elektricitet, men behöver fortfarande ”importera” energi till våra transporter. Fjärrvärmeverket i Strömsund är ombyggt till ett kraftvärmeverk och mellan år 2021 och 2030 kommer de fyra andra tätorterna i kommunen att bygga om fjärrvärmeanläggningar till kraftvärmeverk.

En normalstor nybyggd villa behöver endast 5000 kWh/år, och de som renoveras enligt senaste teknik har ett energibehov på 8000 kWh/år. Det finns inga fastigheter som värms med direktverkande el eller med elpannor och oljepannor är sällsynta. Vi värmer våra fastigheter med fjärrvärme, som eldas med biobränsle, i alla tätorter. I de större byarna har man mindre närvärmepannor. Övrig befolkning värmer sina hus med bioenergi i pannor som har hög energieffektivitet och därmed liten miljöpåverkan. Som kompletterande värme används solenergi på 75 procent av alla tak i syd-ostlig till syd-västlig riktning. Detta gäller stora som små fastigheter.

Kommunen har en väl utvecklad teknik för att utnyttja den energi som kommer från djurgödsel och slam från våra reningsverk (Om vi nu har kvar reningsverken eller tar hand om våra fekalier på ett mer miljöanpassat och småskaligt sätt). Detta har medfört att vi kunnat minska metan- och kväveutsläppen och samtidigt få ett mer effektivt gödningsmedel.

Vindkraften är utbyggd i fjället, men endast inom vissa koncentrerade områden för att inte störa alltför mycket av det fria natur- och djurlivet. Vattenkraften har inte byggts ut nämnvärt, istället har befintliga vattenkraftverk effektiviserats.



2010 är har vi minst **fem vindkraftverk** i kommunen!

Problem i dagsläget

I dag utnyttjar vi inte den energi som kan utvinnas från naturen till fullo. Det har dock börjat ske en del på dessa områden, men utvecklingen går långsamt. Solen är en långsiktigt hållbara energikälla som kommer att finnas så länge mänskligheten finns. Ändå är solenergin till stor del outnyttjad i dag. Vindkraft är ännu en långsiktigt uthållig energikälla som inte nyttjas.



- Energianvändningen ska minska.
- Vår energiförsörjning ska övervägande komma från förnyelsebara energikällor år 2021.
- År 2021 ska 75 % av alla tak mot syd-ost till syd-väst ha någon form av tillvarataganden av solens energi.
- Kraftvärmeverk ska finnas i Strömsunds tätort.
- Merparten av fastigheterna i våra fem tätorter ska vara anslutna till fjärrvärme.

Åtgärdsförslag	År	Ansvar
1. Alla kommunens verksamheter ska informeras om energibesparande åtgärder.	Löpande	TA
2. En kommunal energiplan ska upprättas i samband med översiktsplanen.	2000	TA
3. Den kommunala verksamhetens energiförbrukning ska minska med 5 % per år.	Löpande	TA
4. Tjänsten som kommunal energirådgivare ska utökas till en 100-procentig tjänst.	2002	TA
5. Minst 5 vindkraftverk ska finnas i Strömsunds kommun.	2010	KF
6. Kommunens utomhusbad ska värmas upp med solvärme.	2005	KS

Koppling till STRAM

Miljö kvalitetsmål nr 1

”Luften ska vara så ren att människors hälsa samt djur, växter och kulturvärden inte skadas”.

Regionalt mål

”Luftens sammansättning har förbättrats så att kulturföremål inte skadas”.
”Utsläppet av stoft från fastbränsleeldade anläggningar (>500 kW) inte överstiga 350 mg/m³”.

Miljö kvalitetsmål nr 15

”Halten växthusgaser i atmosfären ska i enlighet med FN:s ramkonvention för klimatförändringar stabiliseras på en nivå som innebär att människans påverkan på klimatsystemet inte blir farligt. Målet ska uppnås på ett sådant sätt och i en sådan takt att den biologiska mångfalden bevaras, livsmedelsproduktionen säkerställs och andra mål för hållbar utveckling inte äventyras. Sverige har tillsammans med andra länder ett ansvar för att detta globala mål kan uppnås”.

Regionalt mål

”Förbrukning av fossila bränslen för uppvärmning ha minskat med 40 % jämfört med 1997”.

Genom åtgärdsförslagen under rubriken ENERGI hjälper vi till att uppnå det 1:a och 15:e nationella- och regionala miljö kvalitetsmålen.

4.7. Luftföroreningar



Vision år 2021

År 2021 är luften så ren att människors hälsa samt djur, växter och kulturvärden inte löper risk att skadas på grund av luftföroreningar. Genom internationellt samarbete har försurande ämnen så som svavel och kväve minskat till en så låg nivå att varken luft-, mark- eller vattenkvalitet riskerar att försämrats. Strömsunds kommun har blivit ett vedertaget besöksområde för människor med astma och luftvägsproblem. Ett nytt begrepp; *hälsoturister* har myntats i Strömsunds kommun. Besökare vallfärdar för att få lugn och ro och samtidigt inandas den hälsosamma luften och vistas i en hälsofrämjande miljö.

Den främsta anledningen till vår goda luftkvalitet är skogen. Den fungerar som ett reningsfilter. Samtidigt har befolkningens användning av bensin och olja kraftigt minskat och eldningstekniken förbättrats. Gamla vedpannor med låg verkningsgrad har bytts ut mot effektivare och renare uppvärmningsalternativ.

Bilåkningen har minskat och bilen används endast vid längre och tyngre transporter.

Problem i dagsläget

I Strömsunds kommun har vi inga större industrier som förorenar luften. Ett stort problem i våra trakter är vedeldningen. Dålig förbränning vid vedeldning bidrar till utsläpp av cancerframkallande ämnen och försurning. Transporter med motorfordon är ett annat problem. I Sverige räknar man i dag med att mellan 300 och 2000 personer per år löper risk att drabbas av cancer orsakad av luftföroreningar. Tomgångskörning av bilar under kalla vinterdagar är också ett problem. Utsläppen från biltrafiken är särskilt riskabla eftersom spridningen sker i marknivå.

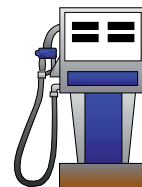
Luftföroreningar angriper även våra kulturminnen, t ex hällmålningarna, vilka har ett betydande värde för efterkommande generationer.



Bilen används endast vid längre och tyngre transporter.



- Utsläppen från transportsektorn ska minska.
- Fjärrvärmenätet i kommunens tätorter ska byggas ut så att fler kan konvertera från vedeldning till fjärrvärme. Målet är att alla inom tätorter ska ges möjlighet att övergå till fjärrvärme före år 2021.
- Användandet av alternativa uppvärmningskällor ska öka.
- Genom samordning och effektivisering ska antalet onödiga transporter genom kommunen minska.
- Antalet fordon med alternativa drivmedel ska öka inom kommunen.
- År 2010 ska det finnas möjlighet att tanka etanol på bensinstationerna i kommunens tätorter.



Etanol ska finnas på bensinstationer i kommunen.

Åtgärdsförslag	År	Ansvar
1. Kommuninvånarna ska informeras om miljövänlig vedeldning, effektiva vedpannor med "ny teknik" samt alternativa uppvärmningsmöjligheter och bränslen.	Löpande	KS
2. Antalet fjärrvärmeabonnenter ska öka med 10 % per år jämfört med 1999 års brukarantal.	Löpande	KS
3. Antalet luftrenande inomhusväxter ska öka i de fastigheter där kommunal verksamhet bedrivs. T ex kommunkontor, skolor och daghem.	2000	Resp verksamhetschef
4. Alla gräsklippare, snöslungor och motorsågar inom kommunal verksamhet ska köras på miljövänligt drivmedel.	2000	Resp verksamhetschef
5. Alla kommunala fastigheter som uppvärms med olja ska konverteras till miljövänligare alternativ.	2002	TA

Koppling till STRAM

Miljö kvalitetsmål nr 1

"Luften ska vara så ren att människors hälsa samt djur, växter och kulturvärden inte skadas".

Regionala mål

"Till år 2005 ska kartläggning av luftföroreningar i länets tätorter vara klar".

"Till år 2005 ska 50 % av de oljeeldade pannorna (>50 kW) vara ersatta av biobränsleeldade anläggningar (utgående från inventeringen 1997)".

"Till år 2005 ska vid småskalig vedeldning, gamla pannor/vedkaminer ha ersatts av miljögodkända pannor/värmekaminer eller ha kopplats till ackumulatortank".

Genom åtgärdsförslagen under rubriken LUFTFÖRORENINGAR hjälper vi till att uppnå det 1:a nationella- och regionala miljö kvalitetsmålet.

4.8 Transporter



Vision år 2021

Strömsunds kommun ser ut ungefär som idag, men luften är renare till följd av olika åtgärder som har minskat transportbehovet. På bensinstationen finns flera olika drivmedel att välja bland. Bilarnas genomsnittliga bränsleförbrukning har minskat eftersom motorerna har blivit effektivare. Den privata personbilstrafiken har minskat och kollektivtrafiken ökat. Eftersom bilen är outhållig i kommunens glesa bebyggelse finns bilpooler för samåkning, men behovet av egen bil har minskat. Informationstekniken har tagits i bruk på bred front, vilket möjliggör distansarbete för vissa arbetstagare några dagar i veckan och därmed har arbetsresorna minskat i omfattning.

Varutransporterna är samordnade och olika företag anlitar samma åkeri för distribution av varor. Varubilarna har en bildskärm på instrumentbrädan där nya bokningar av transporter kan göras hela tiden. Nya laster läggs in längs vägen och lastbilen slipper gå tom mer än nödvändigt.

Problem i dagsläget

Det senaste decenniet har transporterna i samhället ökat kraftigt, framförallt har privatbilismen ökat. Även med dagens moderna teknik vad gäller avgasrening så är motorfordonen en av de största utsläppskällorna för miljö- och hälsoskadliga ämnen. Avgaser innehåller bland annat koldioxid, kväveoxider och kolväten. Koldioxiden förstärker växthuseffekten, kväveoxider leder till försurning av mark och vatten, övergödning och bidrar till bildandet av marknära ozon, som skadar hälsa och grödor. Bilavgaser innehåller även ämnen som kan ge upphov till allergier, luftvägssjukdomar och cancer. I tätorter skapas lokala luftföroreningar eftersom koncentrationen där blir högre.

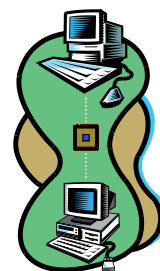
För att få ett hållbart samhälle måste trafikens miljöpåverkan minska drastiskt. Fordonen måste bli renare och trafiken minska i omfattning.



Biltrafiken måste bromsas upp i framtiden.



- Transporter med lägst miljöbelastning ska användas.
- Användning av alternativa drivmedel ska möjliggöras i Strömsunds kommun.
- Antalet bränslesnåla bilar med effektiv avgasrening ska öka i kommunen.
- Planering och samordning av transporter ska öka.
- Kollektivtrafiken ska utvecklas så att privatbilismen minskar i omfattning.
- Utbyggnad av cykelbanor och gångvägar i tätorterna ska minska behovet av korta bilresor.
- Ökad användning av IT-teknik ska minska antalet arbetsresor.
- Säkerheten på vägar inom kommunen ska öka.



Med **ökad IT-trafik** och distansarbete minskas biltrafiken - det är bra för miljön!

Åtgärdsförslag	År	Ansvar
1. Samordna resor inom kommunen. Det ska finnas möjlighet att via Internet gå in och anmäla resdag och beräknad tid för fram- och återresa. Samåkningsmöjligheterna upptäcks och utnyttjas av de resande.	2001	KS
2. Uppmuntra allmänheten att gå, cykla eller sparka till arbetet. De som bor på annan ort ska i stället välja kollektivtrafiken. De som tar sig till jobbet "för egen maskin" får någon form av belöning.	2000	KS
3. Eco-drive-utbilda alla kommunanställda som kör i tjänsten.	2000	KS TA
4. Verka för bättre vägstandard i kommunen.	Löpande	KS

Koppling till STRAM

Miljö kvalitetsmål nr 1

"Luften ska vara så ren att människors hälsa samt djur, växter och kulturvärden inte skadas".

Regionala mål

"Utsläpp av VOC från transportsektorn skall minska med 60 % till år 2005 räknat från 1995-års nivå".

"Bränslen till bussar i linjetrafik vara diesel av miljöklass 1 eller bränsle med bättre innehåll ur miljö- och hälsosynpunkt".

Miljö kvalitetsmål nr 7

”De försurande effekterna av nedfall och markanvändning ska underskrida gränsen för vad mark och vatten tål. Nedfallet av försurande ämnen ska heller inte öka korrosionshastigheten i tekniska material eller kultur-föremål och byggnader”.

Regionalt mål

”Utsläppssituationen med avseende på svavel och kväveoxider från länets industri och transportsektor skall vara kartlagd till år 2005”.

Genom åtgärdsförslagen under rubriken TRANSPORTER hjälper vi till att uppnå det 1:a och 7:e nationella- och regionala miljö kvalitetsmålen.

4.9 Konsumtion och produktion



Vision år 2021

Skillnaden år 2021 jämfört med slutet av 1990-talet är främst konsumenternas medvetenhet. När en vara ska köpas tänker konsumenten till exempel på transportsträcka respektive transporteringsätt, tillverkningsort respektive tillverkningsprocess, allt för att minimera miljöbelastningen. Lokalt producerade produkter har blivit billigare än på 1990-talet och fler köper därför dessa. Arbetstillfällena har ökat till följd av den stigande lokala produktionen och konsumtionen. Jämtländska produkter har gjort sig ett namn på marknaden, både nationellt och internationellt. Efterfrågan på dessa norrländska produkter har ökat och det som inte konsumeras lokalt säljs. Företagens satsning på miljöprofil i början av 2000-talet ger stor avkastning och efterfrågan har ökat med ca 50 % sedan slutet på förra seklet.

I affärerna märks en stor skillnad i sortimentet. Refill-systemet är infört och anpassat för lokala produkter.

Problem i dagsläget

Problemet i dag består i att tillverkningen ofta ligger långt från brukaren. Det ger upphov till många och långa transporter av varor upp och ner genom landet. Vi köper till exempel gurka från Holland fast vi har lokala gurkodlare i kommunen. Andra exempel är möbler, rengöringsmedel och golvmaterial. Transport av varor kräver förpackningar vilka kan minska om produkterna slipper fraktas så långa sträckor. I dag får vi ett överflöd av förpackningar med oss hem från butiken när vi handlat. Dessa ska vi sedan transportera ytterligare en gång till sorteringsstationen för återvinning. Det kan bli många och långa körningar här i glesbygden eftersom källsorteringssystemet är anpassat för tätorter.



- Konsumtion och produktion av lokal tillverkade produkter ska öka.
- Antalet företag med miljöprofil ska öka i kommunen.
- Refill-system för lämpliga produkter ska utvecklas.
- Förpackningsmaterialet runt varor ska minimeras.
- Antalet anställda inom lokala tillverknings företag ska öka.



Lokalt producerade varor har blivit billigare



Problemet idag är att vi köper varor som har **transporterats långt**, fast vi har lokala producenter.

- Konsumtion av varor som kräver långa transporter ska minska.
- Vårt sorterade avfall ska tas om hand och vidareförädlas lokalt.

Åtgärdsförslag	År	Ansvar
1. Kontinuerligt informera alla kommuninvånare om fördelarna med att handla lokalt producerade varor och livsmedel. Målet är att öka konsumtionen av lokalt producerade varor med 20 %.	2010	KS
2. Livsmedelshandlarna i kommunen ska informera köparen om varans miljöpåverkan. Det ska framgå varifrån varan kommer, om den är miljömärkt och på vilket sätt den har transporterats.	Löpande	KS Agenda 21
3. Förbättra konsumenternas möjlighet att lämna onödigt förpackningsmaterial direkt i butikerna.	2000	Agenda 21 Köpmannaför
4. Den kommunala upphandlingen ska föregå med gott exempel vad gäller lokalproducerat och miljöanpassade produktval. En miljöanpassad upphandlingspolicy ska tas fram.	2000	KS
5. Vid kommunal upphandling ska miljökriterier upprättas.	2000	Inköpsansvariga
6. Förpackningsinsamlingen ska påverkas så att hänsyn tas till förutsättningarna i vår glesbygd.	2001	KS



Konsumentens möjlighet att lämna onödiga förpackningar i affären förbättras.

Koppling till STRAM

Miljö kvalitetsmål nr 1

”Luften ska vara så ren att människors hälsa samt djur, växter och kulturvärden inte skadas.”

Regionalt mål

”Utsläpp av VOC från transportsektorn skall minska med 60 % till år 2005 räknat från 1995 års nivå”.

Miljö kvalitetsmål nr 9

”Odlingslandskapets och jordbruksmarkens värde för biologisk produktion och livsmedelsproduktion ska skyddas samtidigt som den biologiska mångfalden och kulturmiljövärdena bevaras och stärks”.

Regionalt mål

”Den ekologiskt odlade arealen uppgår till 40 % år 2005”.

Genom åtgärdsförslagen under rubriken KONSUMTION OCH PRODUKTION hjälper vi till att uppnå det 1:a och det 9:e nationella- och regionala miljö kvalitetsmålen.



Antalet företag med miljöprofil ska öka i kommunen.

4.10 Arbete och arbetstillfällen

Vision år 2021

Den arbetslöshet vi hade i slutet av 1900-talet var en stor tragedi för många i glesbygden. Tack vare kreativitet och vilja vände vi trenden genom nysatsningar inom bland annat miljöbranschen, förädlingsindustrin, återvinningsindustrin, turismen och IT-branschen. År 2021 har alla en uppgift i samhället som känns meningsfull. Satsningen på IT i glesbygd har lockat tillbaka många unga människor. Livskvaliteten är en av anledningarna till att så många sökt sig bort från storstädernas (b)rus. Följdeffekterna av den ökade aktiviteten i kommunen är många. Antalet barnfamiljer ökar och därmed är hotet om nedläggning av skolor i byarna borta. Barnomsorgen spår ingen minskning i verksamheten inom åskådlig framtid. Vård- och omsorgssektorn är fortfarande en stor arbetsgivare i kommunen.

En stor nysatsning har gjorts i kommunen. Vi tillverkar lokalt framställda drycker av naturligt ursprung t ex lingon-, blåbärs-, enbärs- och hjortrondrycker eller likörer. Dessa är framgångsrika även på den internationella marknaden och kräver många heltidsanställningar. Förädling av skogsråvaror är en väl utvecklad bransch i Strömsunds kommun på 2000-talet. Biobränsletillverkning är en nisch som blomstrar och efterfrågan är hög.

Kraven på jämställdhet är hög på 2020-talet. Kvinnor och män som utför likartade arbetsuppgifter erhåller lika lön. Oavsett vilken utbildning man har så finns det alltid ett arbete som passar.

Problem i dagsläget

Arbetslöshet är ett stort problem i glesbygdssamhällena i norrlands inland. Bristen på social gemenskap och meningsfull sysselsättning skapar ohälsa bland invånarna på olika sätt. Utflyttningen ökar när det råder brist på arbetstillfällen. Lokal kompetens, som i framtiden kommer att behövas, försvinner från kommunen. Utvecklingen av lokala småföretag bromsas.



- Alla medborgare i Strömsunds kommun ska ges möjlighet till arbete.
- Alla ungdomar, oavsett utbildning, ska erbjudas arbete så att de kan stanna kvar i kommunen.
- Företag i kommunen som satsar på en miljöprofil ska uppmuntras.
- Jordbruk med produktion av baslivsmedel ska ges goda förutsättningar i kommunen för att trygga den lokala försörjningen.
- Jämställdheten på arbetsplatserna i kommunen ska öka.
- Meningsfull sysselsättning för alla ska höja livskvaliteten i våra bygder.

Åtgärdsförslag	År	Ansvar
1. Företagsledning och fackligt förtroendevalda ska erbjudas grundläggande miljöutbildning för att komma igång med miljöprofilssatsningar inom företagen.	2000	KS Agenda 21
2. Start av återvinningsföretag i kommunen ska utredas.	2000	KS SUAB
3. Varje arbetsplats med fler än 5 anställda ska erbjudas ingå i en miljöombudsverksamhet. Syftet är att sprida kunskap och finna samverkansprojekt inom miljöbranschen.	2000	KS Agenda 21
4. Nya arbetstillfällen för ungdomar med särskild aspekt på unga kvinnor ska utredas.	2000	KS AF
5. Utbyggnad av fjärrvärme ska inledas för att skapa nya arbetstillfällen och stegvis övergå till ett mera hållbart uppvärmningssystem i tätortsbebyggelse.	2000	KS TA
6. Kommunen ska vara självförsörjande av vissa baslivsmedel, till exempel potatis och morötter.	2010	KF
7. SUAB:s glesbygdsutveckling och stöd till nystartade småföretag ska tillföras mer resurser.	2002	KF
8. Kommunens förutsättningar för god företagsamhet ska marknadsföras mera. Låga hyror och fina bostadsmöjligheter ska locka fler företag till kommunen bland annat inom IT-branschen.	2000	KS

Koppling till STRAM

Miljö kvalitetsmål nr 1

”Luften ska vara så ren att människors hälsa samt djur, växter och kulturvärden inte skadas”.

Regionalt mål

”Utsläppet av stoft från fastbränsleeldade anläggningar (>500kW) inte överstiga 350 mg/m³”.

Miljö kvalitetsmål nr 9

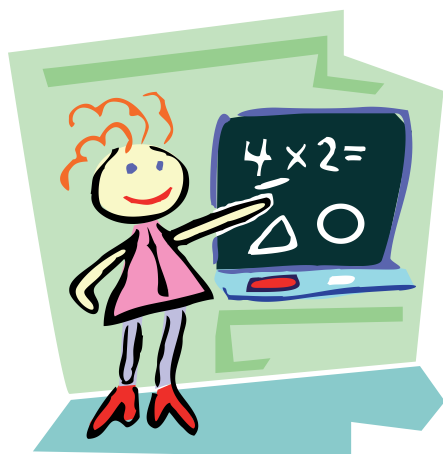
”Odlingslandskapets och jordbruksmarkens värde för biologisk produktion och livsmedelsproduktion ska skyddas samtidigt som den biologiska mångfalden och kulturmiljövärdena bevaras och stärks”.

Regionalt mål

”Den ekologiskt odlade arealen uppgår till 40 % år 2005”.

Genom åtgärdsförslagen under rubriken ARBETE OCH ARBETSTILLFÄLLEN hjälper vi till att uppnå det 1:a och 9:e nationella- och regionala miljö kvalitetsmålen.

4.11 Barnomsorg och skola



Vision år 2021

Den nya tidens skola och barnomsorg skiljer sig till viss del från 1990-talets. Undervisningen är mera individinriktad vilket betyder att alla elever och barn får den undervisning som de behöver, utifrån sina förutsättningar, för att nå bästa resultat. Skolan och barnomsorgen är öppen för alla barn och ungdomar oavsett ekonomiska förutsättningar. Undervisning, studiematerial och skolmåltider är kostnadsfria upp till 20 års ålder. Varje elev bemöts med respekt av sina lärare och känner sig delaktiga i arbetet och varje lärare bemöts med respekt av sina elever.

Nytt i skolan är det obligatoriska ämnet *miljökunskap*. Inom barnomsorgen bedrivs miljöutbildningen på ett "lek-och-lär-sätt". Unga människor har lättare än äldre att ändra sina värderingsmönster, och vi vet att vår livsstil grundar sig på värderingar. Miljöfrågorna handlar om solidaritet och om en förändring av vårt sätt att leva för att få en hållbar framtid. När barnen i tidig ålder lär sig det, blir miljöansvaret en naturlig del i vardagslivet. Föräldrarna påverkas också genom barnens engagemang. Kretsloppstänkandet är väl integrerat i framtidens skola. Alla vet numera att handskas varsamt med våra naturresurser, speciellt med de som inte nybildas. Allt material som används källsorteras och återvinns på olika sätt och alla förstår innebörden av "hållbar utveckling". Framtidens undervisning, där enskilt arbete och forskning är viktiga inslag, passar utmärkt på miljöområdet. Miljökunskap är ingen statisk kunskap utan forskning och nya rön fördjupar ständigt ämnet och gör det mera intressant. *Miljökunskap* är ett ämne som passar alla oavsett ålder och tidigare kunskap.

Problem i dagsläget

Det saknas resurser till skola och barnomsorg för att dels öka kvaliteten på utbildningen och dels för att ge resurser åt de elever som behöver extra stöd i skolan. Skollokalerna är ofta otrivsamma. Skolan ses inte som elevernas och lärarnas arbetsplats.

Dagens utbildning innehåller miljökunskap, men alla elever får inte samma möjligheter till undervisning i miljöämnen.



- Alla elever ska förstå att deras beslut och vardagliga handlingar har betydelse för den globala miljösituationen.
- Alla elever ska förstå innebörden i "hållbar utveckling" och få insikt om hur vi bäst utnyttjar våra resurser i ett kretsloppssamhälle.
- Alla elever ska förstå att miljöproblemen är globala och kräver ett internationellt samarbete för att lösas.
- All verksamhet inom förskola/skola/ förskoleklass och fritidshem ska vara föredömen i miljöarbetet.
- All mat som serveras i skolbespisningen ska vara näringsriktig och av god kvalitet. Ekologiska råvaror av svenskt ursprung ska prioriteras.
- Skolan ska präglas av demokrati, solidaritet, jämställdhet, öppenhet och ansvar, både för elever och lärare.



Svenska, ekologiska
råvaror prioriteras i
skolbespisningen

Åtgärdsförslag	År	Ansvar
1. Miljökunskap ska vara ett obligatoriskt ämne för alla grundskoleelever i Strömsunds kommun.	2010	BUN
2. Källsortering ska införas på alla förskolor/skolor/ förskoleklasser och fritidshem.	2000	TA
3. Alla elever ska besitta den kunskap som krävs för att själva kunna källsortera papper, plast, glas och metall.	2001	BUN
4. Ett miljöråd, styrt av eleverna, ska finnas på varje skola i kommunen.	2000	Rektor på respektive skola
5. Alla förskolor/skolor/förskoleklasser och fritidshem inom Strömsunds kommun ska servera ekologisk mjölk vid skolbespisningen.	2001	Kost.avd.
6. Matrester som uppstår vid skolbespisningar i kommunen ska i första hand återanvändas som djurfoder och i andra hand komposteras till jordförbättringsmedel. Inget får lämnas till deponi.	2001	Kost.avd. TA

Koppling till STRAM

Miljö kvalitetsmål nr 9

”Odlingslandskapets och jordbruksmarkens värde för biologisk produktion och livsmedelsproduktion ska skyddas samtidigt som den biologiska mångfalden och kulturmiljövärdena bevaras och stärks”.

Regionalt mål

”Den ekologiskt odlade arealen uppgår till 40 % år 2005”.

Miljö kvalitetsmål nr 11

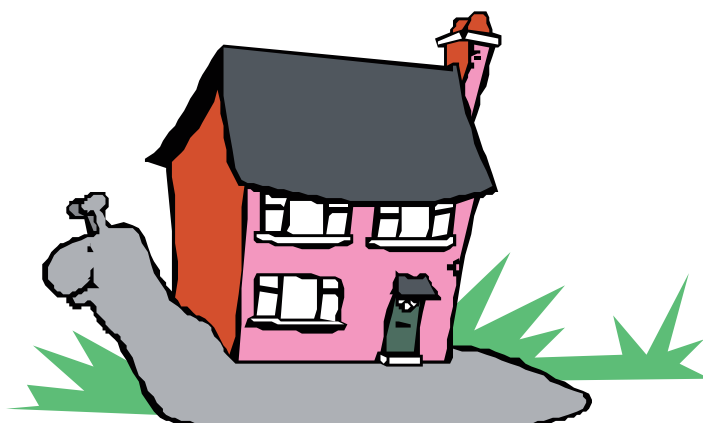
”Städer, tätorter och annan bebyggd miljö ska utgöra en god och hälsosam livsmiljö samt medverka till en god regional och global miljö. Natur- och kulturvärden ska tas tillvara och utvecklas. Byggnader och anläggningar ska lokaliseras och utformas på ett miljöanpassat sätt och så att en långsiktigt god hushållning med mark, vatten och andra resurser främjas.

Regionalt mål

”Den totala mängden deponerat avfall ska senast år 2003 ha minskat med 50 % räknat från 1994 års nivå”.

Genom åtgärdsförslagen under rubriken BARNOMSORG OCH SKOLA hjälper vi till att uppnå det 9:e och 11:e nationella- och regionala miljö kvalitetsmålen.

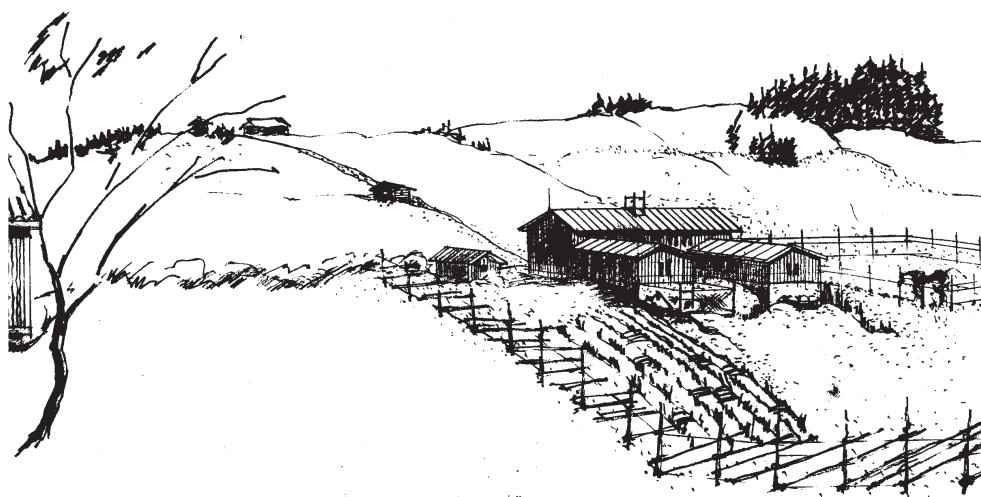
4.12 Byggande och boende



Vision år 2021

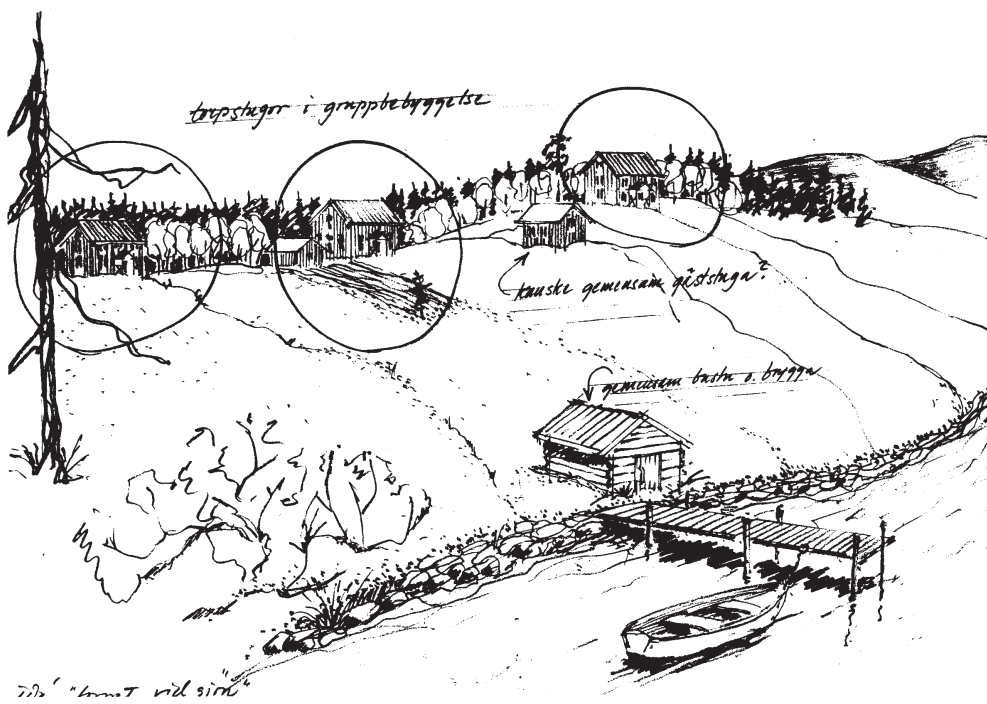
Ny- och ombyggnation av hus i vår kommun är idag till stor del kretsloppsanpassat och sker i samklang med kultur och tradition i vår bygd. Byggnadsmaterial och teknik väljs med stor omsorg för att minska hälsoproblem till följd av ”sjuka-hus-problematiken” som fanns på 1990-talet. Ofta används återvunnet byggnadsmaterial som är ett billigare alternativ och lätt att få tag på hos auktoriserade husrivarfirmer. Samhällsplaneringen och byggandet är väl planerat för fjärrvärme, biobränsle, solvärme och vindkraft. Dagens byggande tar stor hänsyn till just energiförbrukning och strävar efter energieffektiva lösningar, både i utformning och vid val av byggnadsmaterial. De nya VA-lösningarna är kretsloppsanpassade. Det finns tre olika avloppsuppsamlingar. För urin, fekalier samt en för bad-, disk- och tvättvatten (BDT-vatten).

Nedan följer tre tänkbara bostadsmiljöer för framtida bostadsbyggande i kommunen.



”Bondgården”

Gammal jordbruks-bygd, ex Gärde
Öppen odlingsbar mark.
Djurhållning-höns, får, häst.
Stora hus som kan delas i två bostäder.
Köksträdgård, potatisland.

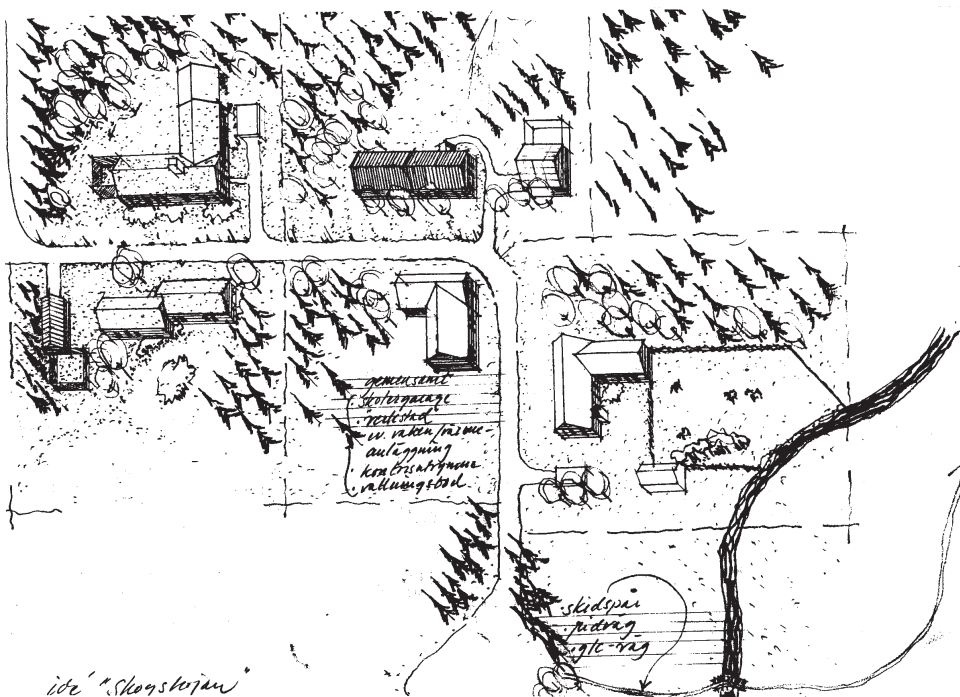


Problem i dagsläget

"Torpet vid sjön"

Invid Vattudalen, med tillgång till brygga och båt.
Båthus. Fiskerätt.

Torpstuga, delas i två bostäder.



"Skogskojan"

Utbyggnadsområden belägna på skogbevuxen mark.
Mesta möjliga av träden bör bevaras.

Stora tomter med plats för vedupplag, hundgård.

Alt uppvärmning. Pellets, flis, ved.

Gruppbebyggelse om fem - tio hus, utrymme för att hålla getter, gemensam vallningsbod,

skoter garage, naturtomter.

Timrade, nedmonterbara delar av husen.

Byggmaterial som används är inte alla gånger de bästa ur miljösynpunkt. Allt byggande kräver ett visst uttag av naturresurser, vilka vi måste bli mera sparsamma med för att de även ska räcka till kommande generationer. Uppvärmningssystemen är inte alltid de mest effektiva. Det installeras fortfarande nya oljepannor och direktverkande el i nybyggda hus och renoveringsobjekt. Det är inte hållbart när energiförbrukningen ska minska med faktor 4². Användbart material från rivna hus återvinns inte i full utsträckning i dag, utan slängs på soptipp. Det är ett resursslöseri som måste upphöra för att minska uttaget av naturresurser. Äldre hus kan vara byggda av olika miljöfarliga material. PCB och radon är två exempel som innehåller hälsofarliga ämnen.

Äldre hus med fuktskador och inbyggda ohälsosamma material, ökar risken för allergier. "Sjuka hus" har ökat ohälsotoalet. Nya sorters allergier upptäcks fortlöpande på grund av ett ohälsosamt boende och vistelse i undermålig inomhusmiljö.



- Kraven vid detaljplanering och bygglovs-givning ska höjas så att byggandet sker på ett för samhället hållbart sätt.
- Kommunala miljömål ska arbetas in i Översiktsplanen.
- Uppvärmningen av bostadsområden ska miljöanpassas. Bland annat genom konvertering till fjärrvärme, solfångare och biobränslen.
- Småskalig vedeldning ska miljö- och hälsoanpassas inom tät bebyggelse.
- Återanvändning av byggmaterial ska öka.
- Kretsloppsanpassade och energieffektiva byggmaterial som går att återanvända eller återvinna ska användas vid kommunalt byggande.
- De kommunala VA-systemen ska miljöanpassas.
- Byggnader som innehåller radon eller andra skadliga ämne som kan påverka vår hälsa negativt ska inte finnas i vår kommun år 2021.
- Byggteknik som medger en enkel demontering och rivning ska införas.

Åtgärdsförslag	År	Ansvar
1. Alla bostadsförvaltare inom kommunen ska ges information rörande energibesparande åtgärder och källsorteringslösningar i flerbostadshus.	2000	KS TA
2. Alla som ansöker om bygglov i Strömsunds kommun ska informeras om miljöanpassat byggande.	2001	MoB
3. Översiktsplanen för Strömsunds kommun ska genomsyras av Agenda 21-tankar och anpassas efter målen i den lokala handlingsplanen för ett hållbart samhälle.	2000	MoB
4. Allergi- och radonproblem ska beaktas vid ändring av eller nytillskrift i de kommunala detaljplanerna.	2000	MoB
5. Krav på möjlighet till källsortering, kompostering och handikappanpassning ska ställas vid förändring och nyskrivning av detaljplaner som berör kommunala byggnader.	2000	TA
6. All kommunal byggnation ska utföras med miljöanpassat byggmaterial och energisnål byggt teknik. Vid byggupphandling ska krav ställas på entreprenören rörande återvinning av material i byggprocessen. Det ska gälla även vid rivning.	2001	KS TA
7. Vid byggnation ska den långsiktiga hushållningen med energi och material beaktas.	Löpande	TA



Alla som ansöker om bygglov i kommunen informeras om **miljöanpassat byggande.**

Koppling till STRAM

Miljökvalitetsmål nr 11

”Städer, tätorter och annan bebyggd miljö ska utgöra en god och hälsosam livsmiljö samt medverka till en god regional och global miljö. Natur- och kulturvärden ska tas tillvara och utvecklas. Byggnader och anläggningar ska lokaliseras och utformas på ett miljöanpassat sätt och så att en långsiktigt god hushållning med mark, vatten och andra resurser främjas”.

Regionala mål

”Senast år 2005 skall radonhalter i byggnader, inklusive arbetslokaler, inte överskrida gällande gränsvärden”.

”Den totala mängden deponerat avfall ska senast år 2003 ha minskat med 50 % räknat från 1994 års nivå”.

Genom åtgärdsförslagen under rubriken BYGGANDE OCH BOENDE hjälper vi till att uppnå det 11:e nationella- och regionala miljökvalitetsmålet.

4.13 Folkhälsa



Vision år 2021

Strömsunds kommun utmärker sig som en kommun där invånarna mår bra, känner att de har inflytande och är delaktiga i lokala beslut. Antalet arbetslösa och långtidssjukskrivna har minskat drastiskt. Den lokala utvecklingen och bytvecklingsgruppernas starkare ställning har medfört att människor känner sig delaktiga och att de ingår ett socialt sammanhang. Föreningslivet blomstrar och speglar mångfalden av alla olika intresseområden. Arbetstiden har sedan ett antal år tillbaka sänkts från 40 till 32 arbetstimmar per vecka. Detta har medfört ökat engagemang i bytvecklingsgrupper och föreningsliv, samtidigt som fler har fått arbete.

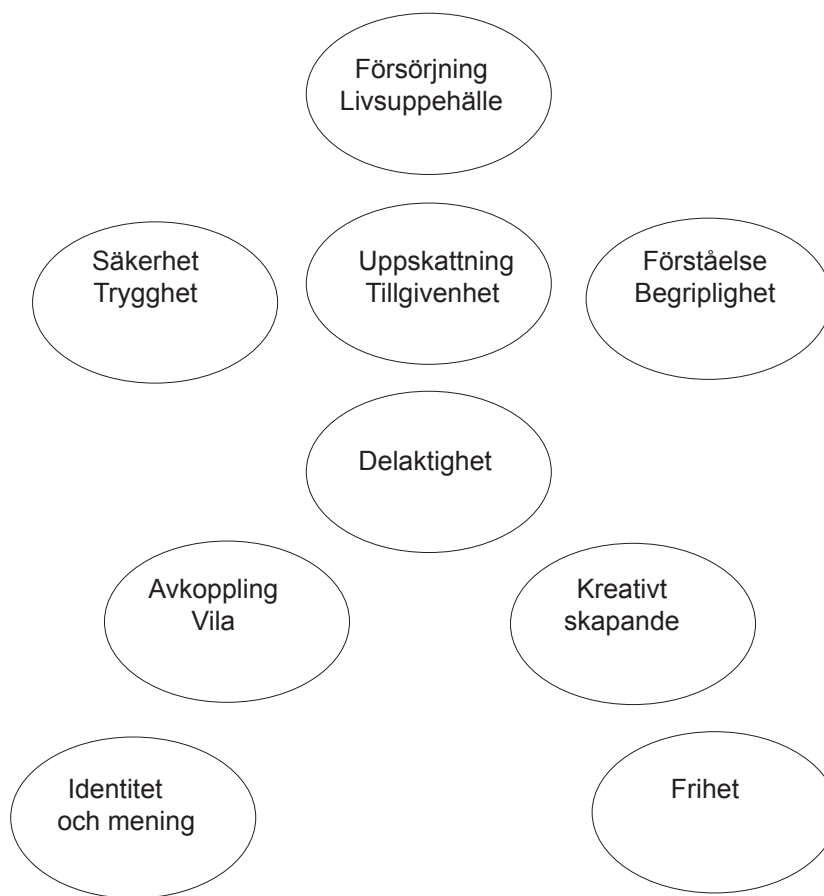
Befolkningen har goda kunskaper om hur de själva kan bidra till att hålla sig friska och välmående. Den offentliga sektorn svarar även nu för att ge befolkningen god vård och omsorg. Personaltätheten är tillräcklig för att garantera god kvalitet. Brukarinflytandet har stärkts inom all offentlig verksamhet. Vårdsektorn har minskat betydligt och de preventiva åtgärderna inom folkhälsan har gett god effekt. Antalet fall av allergier har minskat.

Problem i dagsläget

Arbetslösheten utgör ett allvarligt hot mot vår hälsa. Alla människor har behov av att känna sig behövda. Arbetet ger oss en identitet, det ger oss sociala relationer på arbetsplatser och det gör att vi känner oss efterfrågade. När många människor ställs utanför arbetsmarknaden ökar risken för ohälsa. Speciellt allvarligt är det när unga människor efter avslutad utbildning finner att samhället inte har behov av dem. Möjligheten att skapa ett eget liv, att flytta hemifrån och bli självförsörjande försvinner. Risken är uppenbar att utanförskapet kan leda till depressioner och psykosociala sjukdomar.

Inom många verksamheter har hårda besparingskrav under ett antal år lett till att personalen inom vård, omsorg, utbildning mm har en alltmer pressad arbetssituation. Kraven på det arbete som ska utföras har ökat, mer arbete med bättre kvalitet till en lägre kostnad. Långtidssjukskrivningar ökar på grund av allt för hög arbetsbelastning.

Faktorer som påverkar vår hälsa



Bilden ovan beskriver de olika faktorerna som i samverkan utgör grunden för ett tillfredsställande liv. Alla delar behövs för att man ska bli en *hel* människa. Man kan inte ersätta en cirkel genom att öka någon av de andra cirklarna.



- Alla invånare i Strömsunds kommun ska ges möjlighet till ett hälsosamt liv.
- Arbetsformer för lokalt inflytande och delaktighet i all offentlig verksamhet ska utvecklas.
- Arbetslösheten och långtidssjukskrivningarna i kommunen ska minska.
- Kunskapen hos befolkningen om sambandet mellan mat, motion, miljö och hälsa ska öka.
- System för att garantera kvaliteten inom vård och omsorg ska utvecklas.
- Förebyggande åtgärder för att främja folkhälsan ska prioriteras.

Åtgärdsförslag	År	Ansvar
1. Förskola/skola/förskoleklass/fritidshem, vårdverksamhet och arbetsplats ska formulera egna handlingsplaner för god hälsa och ökat välbefinnande.	2000	Respektive områdesansvarig
2. Öka förståelsen hos barn och ungdomar om alkohol, tobak och drogers negativa hälsoeffekter. Målet är att varje år informera målgruppen på olika vis.	Löpande	BoU Folkhälsoplaneraren
3. Öka den fysiska aktiviteten hos målgrupper med stillasittande arbete. Varje anställd inom offentlig sektor ska minst två gånger i månaden ges möjlighet att utöva fysisk aktivitet under en arbetstimma. Till exempel genom simning, promenad, cykeltur eller träning på gym.	2000	Kommunchefen
4. Aktualisera – utveckla kommunens hälsoplan.	Löpande	Folkhälsoplaneraren

Koppling till STRAM

Ingen direkt koppling till STRAM

4.14 Kultur - Fritid - Turism



Vision år 2021

Turismen utvecklas ständigt och skapar förutsättningar för en levande landsbygd. I Strömsunds kommun finns god tillgång av skog, sjö och fjäll med rik flora och fauna som ger möjlighet till ett rikt friluftsliv i unik miljö. I framtiden är Strömsunds kommun ett välkänt turistområde, både nationellt och internationellt. Huvuddelen av be-sökarna kan indelas i tre kategorier; *hälsoturister, äventyrsturister och kulturturister*.

Hälsoturister uppsöker kommunen för dess vackra natur, rena luft och stillsamma miljö. Här finns möjlighet att få ett andrum i den annars så stressiga vardagen. Turismen i kommunen har skapat många nya arbetstillfällen och många företag bedrivs med inriktning på hälsoturism. Renodlade hälsocentra har byggts upp där det erbjuds olika former av hälsofrämjande behandlingar. Restaurangerna har också hängt med trenden/profileringen och bjuder ekologisk mat i menyerna. Lokala viltmenyer är mycket uppskattade och innehåller till exempel älg, ren, fjällfisk, svamp och bär från vår egen närmiljö. Även livsmedelsbutikerna har utökat sitt utbud med lokala naturprodukter. Vår vackra natur lockar många turister till friluftsliv. Att gå på tur, fjällvandring, fiska och jaga uppskattas. Här känner turisterna en total frihetskänsla i ren natur.

Äventyrsturismen eller som de även kallas upplevelseturismen, lockas av det stora aktivitetsutbudet som finns i kommunen på 2000-talet. Olika aktivitetscentra har byggts upp varstans i kommunen med inriktning på totalupplevelse. Naturen upplevs på ett mera intensivt och aktivt sätt. Bergsklättring, linbaneåkning, forspaddling, skidåkning och äventyrvandring är bara några av de aktiviteter som bedrivs under kontrollerade former. Denna kategori består till stor del av äventyrslystna ungdomar från när och fjärran. Här kan man leva vildmarksliv och delta i överlevnadskurser. Här ges möjlighet att verkligen leva ut och testa sina gränser för vad man klarar av på ett tryggt sätt med välutbildade äventyrsguider. Gamla ödebyar har restaurerats för att hysa turisterna i en naturnära och enkel miljö. Utbudet av aktiviteter är så stort att det alltid finns något nytt att prova på.

Gästnätterna har mångdubblats sedan satsningen på turismen etablerat sig och övriga verksamheter har ökat sin omsättning till följd av turismökningen. Inflyttningen till kommunen har också ökat tack vare de attraktiva jobben som finns här. Turismnäringen upptar en betydande del av försörjningsmöjligheterna i bygden.



Hälsoturister kommer för att få ett andrum i den annars så stressiga vardagen.

Ännu en kategori som får betydelse i framtiden är *kulturturismen*, som har en självklar del i det turistiska utbudet. Kulturrikedomarna i kommunen är väl bevarade och lockar många turister. Den samiska kulturen kan upplevas på nära håll i fjällvärlden genom att t ex bo i sameby och delta i renskötsel. Dessa aktiviteter är styrda av samerna själva och deras binäring.

Problem i dagsläget

Egentligen finns alla förutsättningar redan för att starta en ökad turistsatsning. Det som behövs är resurser och mod för att våga satsa på denna näring. Utbudet av aktiviteter har redan börjat öka, men för att få genomslagskraft behövs samordning av till exempel marknadsföring utomlands. Vi måste bli bättre på att tala om vad vi faktiskt kan erbjuda och utveckla turismen så att den motsvarar efterfrågan. Vi måste bli bättre på att ta betalt! Framtidens turister vill aktiveras och upplevelsefaktorn är mycket betydelsefull bland det yngre klientelet.

Ett problem inom rennäringen är den okontrollerade turismen som försvårar samernas renskötsel. Om samerna får styra turismen dit de vill, under kontrollerade former, så skulle båda parter få ut mera av varandra. Allemansrätten finns alltid kvar, men om det anordnas aktiviteter runt samekulturen så skulle det locka många intresserade turister att delta.



- Tillströmningen av turister till kommunen ska öka.
- Turismnäringen ska utvecklas till en av de mest betydelsefulla näringarna inom kommunen.
- Turismsatsningarna och dess binärningar ska öka sysselsättningen inom kommunen.
- Kommunen ska kännetecknas av ett hälso-, äventyrs- och aktivitetsområde för alla kategorier människor.

Åtgärdsförslag	År	Ansvar
1. Erbjudna ekologisk- och lokalanknuten kost på restauranger och i livsmedelsbutiker. Kött, svamp och bär av olika slag är delikatesser och ska finnas för försäljning i kommunen.	Löpande	Livsmedelsproducenter och näringsidkare i kommunen.
2. Upprätta skogsområden med höga naturskyddsvärden för att erbjuda en rehabilitering i unik skogsmiljö.	2003	KS Skogsbolag
3. Uppmuntra företag som arbetar med friskvård att upprätta ett hälsocentra med rikt utbud av hälsosamma behandlingar av utbildad personal.	Löpande	KS SUAB
4. Inrätta ett nätverk av företagare för att miljöprofilera verksamheter och samarbeta i marknadsföringsfrågor.	2001	SUAB
5. Turismen i Strömsunds kommun ska förknippas med hälsosam miljö, äventyr och naturupplevelser.	Löpande	ToC SUAB
6. Campingplatser, hotell, stugbyar och vandrarhem ska miljöanpassas.	Löpande	ToC Näringsidkare i kommunen
7. Beståndet av områdesspecifika växter ska kartläggas.	2005	MoB

Koppling till STRAM

Miljökvalitetsmål nr 8

”Skogens och skogsmarkens värde för biologisk produktion ska skyddas samtidigt som den bio-logiska mångfalden bevaras samt kulturmiljövärden och sociala värden värnas”.

Regionala mål

”Utarbeta en rapport som samlat beskriver alla från naturvårdssynpunkt särskilt värdefulla områden”.

”Utarbeta en skyddsplan för de särskilt värdefulla objekt som bör skyddas (Naturvårdsplan). Hela arbetet skall vara slutfört till år 2002. (Särskilda resurser behövs.)”.

”Fortlöpande skydda från naturvårdssynpunkt särskilt värdefulla områden, varvid områden med akut hotade naturvärden prioriteras”.

Genom åtgärdsförslagen under rubriken KULTUR-FRITID-TURISM hjälper vi till att uppnå det 8:e nationella- och regionala miljökvalitetsmålet.

Egna anteckningar

.....

.....

.....

.....

.....

.....

.....

.....

.....

.....

.....

.....

.....

.....

.....

.....

.....

.....

.....

.....

.....

.....

.....

Egna anteckningar

.....

.....

.....

.....

.....

.....

.....

.....

.....

.....

.....

.....

.....

.....

.....

.....

.....

.....

.....

.....

.....

.....

.....



Strömsunds
Kommun

Agenda 21

Box 500, 833 24 STRÖMSUND
Tfn: 0670-161 61

Hemsida: www.stromsund.se
e-post: agenda21@stromsund.se