

---

## **Kallelse till kommunstyrelsen den 24 september 2024**

### **klockan 8.15**

Som ledamot i kommunstyrelsen kallas du till sammanträde. Har du förhinder ring 0670-161 06 eller 0670-164 55 i god tid, så sekreteraren hinner kalla din ersättare.

Möjlighet att delta på länk kommer finnas. Endast friska ledamöter får delta på plats.

### **Sammanträdes plats**

Sammanträdesrum Almen, kommunkontoret i Strömsund.

### **Utsändningsdag**

Tisdag 17 september 2024

### **Program**

- 08.15 Information om bokslutsprognos 2024 samt lägesbeskrivning om nytt ekonomisystem
- 09.15 Information om planering och dimensionering av gymnasial utbildning samt marknadsföringsplan för Hjalmar Strömer gymnasiet
- 09.30 Information om ombyggnation skolor
- 09.45 Paus
- 10.15 Gruppmöten
- 12.00 Lunch
- 13.00 Information om konsultationsordningen, Helena Linde, SKR
- 14.00 Lägesrapportering samisk lekplats
- 14.15 Information Brattlivägen
- 14.30 Paus
- 15.00 Information om nödvattenplan
- 15.45 Information om Strategi 2032 - Målinriktad kompetensförsörjning
- 16.15 Sammanträde

## Välkommen

Susanne Hansson, ordförande

Malin Åbbel Fjell, handläggare

0670-161 06 eller [malin.abbel.fjell@stromsund.se](mailto:malin.abbel.fjell@stromsund.se)

---

## Föredragningslista

- 1 Fastställande av föredragningslistan
- 2 Kommunstyrelsens ordförande informerar
- 3 Information om bokslutsprognos 2024
- 4 Information om Strategi 2032 - Målinriktad kompetensförsörjning
- 5 Information om planering och dimensionering av gymnasial utbildning
- 6 Information om marknadsföringsplan för Hjalmar Strömer gymnasiet
- 7 Lägesuppdatering från kommunledningsförvaltningen om nytt ekonomisystem
- 8 Information om konsultationsordning
- 9 Lägesuppdatering samisk lekplats
- 10 Information om nödvattenplan
- 11 Budget och verksamhetsplan 2025 Partnerskap Inland - Akademi Norr
- 12 Ny verksamhetschef enligt Hälso- och sjukvårdslagen (HSL)
- 13 Upphörande av lokala brukarsamråd
- 14 Förlängning av folkhälsopolicy för jämtlands län 2024
- 15 Tilläggsäskande ombyggnation skolor Strömsund
- 16 Val av ledamot till Leader 3sams valberedning
- 17 Val av ny ordförande i kommunala pensionärsrådet efter Roger Kristofersson (S)
- 18 Sammanträdesdagar för arbetsutskottet, näringslivsutskottet, kommunstyrelsen och kommunfullmäktige 2025
- 19 Motion om inköp av nötkreatur - Lage Jonbrant, Vänsterpartiet
- 20 Medborgarförslag om kommunala jordbrukare
- 21 Julgåva till medarbetarna 2024
- 22 Delgivningar

den 10 september 2024

---

Diarienummer HR.2024.583

## **§ 163 Strategi 2032 - Målinriktad kompetensförsörjning**

Ingela Sonidsson, Pär-Eric Hemmingsson och Carina Esbjörnsson, HR,  
redogör för upprättat strategi 2032, målinriktad kompetensförsörjning.  
Projektstart under september 2024.

### **Yrkande**

Ordföranden föreslår arbetsutskottet att besluta ta del av informationen

### **Arbetsutskottets förslag till kommunstyrelsen**

Arbetsutskottet tar del av informationen.

den 10 september 2024

---

Diarienummer HJALM.2024.553

## **§ 166 Planering och dimensionering av gymnasial utbildning**

Dialog kring planering och dimensionering, utifrån nya kravet om samverkansavtal med andra kommuner (yrkesutbildningar i fokus).

### **Yrkande**

Ordföranden föreslår arbetsutskottet besluta att ta del av informationen.

### **Arbetsutskottets förslag till kommunstyrelsen**

Arbetsutskottet tar del av informationen.

den 10 september 2024

---

Diarienummer KS.2024.331

## **§ 164 Lägesuppdatering från kommunledningsförvaltningen om nytt ekonomisystem**

Niclas Liljefjäll redovisar status i arbetet med ett nytt ekonomisystem.

Kommunstyrelsens fattade beslut den 29 april 2024

1. Anskaffning av nytt ekonomisystem godkänns.
2. Finansiering om 3 000 000 kronor fördelat över 6 år, det vill säga 500 000 kronor per år, godkänns.
3. Finansiering för innevarande år, om 500 000 kronor, anvisas från kommunstyrelsens utvecklingspott.
4. Kommunstyrelsens arbetsutskott ges delegation att fatta vidare beslut i ärendet.

### **Underlag till beslut**

Tjänsteskrivelse

### **Yrkande**

Ordföranden föreslår arbetsutskottet besluta att ta del av informationen.

### **Arbetsutskottets beslut**

Arbetsutskottet tar del av informationen.

den 10 september 2024

---

Diarienummer KS.2024.545

## § 165 Information om nödvattenplan

Robin Åslund, Länsstyrelsen i Jämtlands län samt Sofie Eriksson, Sweco informerade om nödvattenplaner.

Genomgång av begrepp, beskrivning av planeringar samt reflektionsövning.

### Yrkande

Ordföranden föreslår arbetsutskottet att besluta att ta del av informationen.

### Arbetsutskottets beslut

Arbetsutskottet tar del av informationen.

den 10 september 2024

---

Diarienummer KS.2024.562

## **§ 169 Budget och verksamhetsplan 2025 Partnerskap Inland - Akademi Norr**

Direktionen för kommunalförbundet Partnerskap Inland skall arbeta fram ett förslag till budget för förbundet. Budgeten skall innehålla en plan för verksamheten och ekonomin under budgetåret. Direktionsmötet där budgeten fastställs är offentligt. När budgeten fastställs bestämmer direktionen storleken på bidragen som medlemmarna skall erlægga.

Förslag på budget för 2025 ligger på 2 630 000 kronor. Det är en höjning på 5,0 procent jämfört med budget 2024 och enligt AKI (arbetsmarknadsindex för arbetare och tjänstemän inom privat sektor).

Till den slutliga behandlingen av budgeten i direktionen har kommunerna möjlighet att yttra sig angående den föreslagna budgeten. Direktionen skall samråda med medlemmarna om förslaget till budget senast den 15 september. Anstånd är begärd till den 24 september. Direktionen skall fastställa budgeten under oktober månad.

### **Underlag till beslut**

Tjänsteskrivelse

Budget och verksamhetsplan 2025 för kommunförbundet Partnerskap

### **Jäv**

På grund av jäv deltar inte Susanne Hansson (S) i handläggningen i detta ärende.

Mats Gärd hanterar ärendet under frånvaro av Susanne Hansson.

### **Yrkande**

Ordförande föreslår att arbetsutskottet beslutar enligt förslag till beslut samt att paragrafen justeras omedelbart.

### **Arbetsutskottets förslag till kommunstyrelsen**

Upprättat förslag till budget och verksamhetsplan 2025 godkänns.  
Paragrafen justeras omedelbart.



**Budget och verksamhetsplan 2025 för kommunalförbundet Partnerskap  
Inland – Akademi Norr.**

Kommunalförbundets budgetprocess skall tidsmässigt anpassas till medlemskommunernas. Direktionen skall arbeta fram ett förslag till budget för förbundet. Budgeten skall innehålla en plan för verksamheten och ekonomin under budgetåret. Direktionen skall samråda med medlemmarna om förslaget till budget senast den 15 september. Direktionen skall fastställa budgeten under oktober månad. Budgetförslaget skall vara tillgängligt för allmänheten enligt vad som stadgas i 8 kap 10 § kommunallagen. Direktionsmötet där budgeten fastställs är offentligt. När budgeten fastställs bestämmer direktionen storleken på bidragen som medlemmarna skall erlagga till förbundet.

Förslag på budget för 2025 ligger på 2 630 000 kronor. Det är en höjning på 5,0 % jämfört med budget 2024 och ungefär enligt AKI (Arbetsmarknadsindex för arbetare och tjänstemän inom privat sektor).

Till den slutliga behandlingen av budgeten i direktionen har kommunerna möjlighet att yttra sig angående den föreslagna budgeten.

Vår förhoppning är att ni kan behandla ovanstående ärende snarast möjligt och sedan sända oss protokollsutdrag under följande adress:

Akademi Norr  
Storumans kommun  
923 81 Storuman eller [gudrun.viklund@akademinorr.se](mailto:gudrun.viklund@akademinorr.se)

Bilaga 1: Förslag till budget och verksamhetsplan 2025

## Budget och verksamhetsplan 2025

Förslag till budget och verksamhetsplan 2025

<b>Kommunalförbundet</b>	
<i>Verksamhetens intäkter</i>	
Övriga intäkter	0
Summa verksamheten intäkter	0
<i>Verksamhetens kostnader</i>	
Personal	1 885 000
Kontorslokaler	98 400
Förbrukningsinventarier och materiel	14 000
Telefoni	29 000
Resekostnader	148 900
Representation	25 000
Konsultkostnader	314 000
Marknadsföring och annonser	60 000
Medlemsavgifter	18 700
Kurs- och konferensavgifter	18 000
<b>Summa verksamhetens kostnader</b>	<b>2 611 000</b>
<i>Avskrivningar</i>	
Avskr maskiner och inventarier	12 000
Summa avskrivningar	12 000
<b>Summa verksamhetens nettokostnader</b>	<b>-2 623 000</b>
<i>Skatteintäkter</i>	
Medlemsavgifter	2 630 000
Summa skatteintäkter	2 630 000
<b>Verksamhetsresultat</b>	<b>7 000</b>
<i>Finansiella intäkter</i>	
Ränteintäkter	0
Summa finansiella intäkter	0
<i>Finansiella kostnader</i>	
Räntekostnader	0
Bankkostnader	7 000
Summa finansiella kostnader	7 000
<b>Summa resultat före extraordinära poster</b>	<b>0</b>
<i>Årets resultat</i>	
Årets resultat	0
<b>Summa årets resultat</b>	<b>0</b>

**Medlemsavgift**

Arvidsjaur	216 000
Storuman	216 000
Vilhelmina	216 000
Lycksele	331 500
Strömsund	331 500
Sollefteå	397 000
Kramfors	397 000
Arjeplog	105 000
Sorsele	105 000
Norsjö	105 000
Åsele	105 000
Dorotea	105 000
	<b>2 630 000</b>

## Verksamhetsplan 2025

### Verksamhet 2025

Vi på Akademi Norr har gjort betydande framsteg inom kompetensförsörjning och utbildning under de senaste åren. Genom kraften i samarbete och gemensamma ansträngningar har vi skapat bättre möjligheter för våra invånare att få en eftergymnasial utbildning och möta arbetsmarknadens behov. Vi kommer att fortsätta arbeta för att säkerställa att våra invånare har tillgång till den utbildning de behöver för att bidra till regionens tillväxt och utveckling.

Under 2025 fokuserar vi på att vidareutveckla vårt strategiska arbete med kompetensförsörjning. Med utgångspunkt i vår handlingsplan 2023-2026 arbetar vi för att förbättra tillgången till eftergymnasial utbildning, stärka regionens kompetens och stödja den gröna omställningen och digitaliseringen. En omfattande kartläggning av kompetensbehoven i regionen har genomförts, och vi kommer att använda resultaten för att skapa riktade utbildningar som möter dessa behov. Genom att samverka med våra medlemskommuner, näringsliv, universitet, högskolor och yrkeshögskolor strävar vi efter att skapa en hållbar framtid för norra Sverige.

Vidare kommer vi att fokusera på att hitta fortsatt finansiering för vårt framgångsrika projekt Koordinerad kompetensförstärkning i glesbygd. Vi har gjort stora framsteg inom en rad olika områden och avser att fortsätta detta viktiga arbete för att skapa bättre förutsättningar för högre utbildning i glesbygd. Målet är att säkerställa långsiktig finansiering och fortsatt påverkan inom dessa områden.

En viktig del av vår framtidsvision är att utveckla en gemensam samverkansplattform för kompetensförsörjning. Denna plattform kommer att stödja näringslivsfunktioner, HR-funktioner i kommunerna, utbildningsanordnare och lärosäten. Genom denna plattform kan vi underlätta informationsdelning och säkerställa att alla relevanta aktörer har tillgång till aktuell och relevant data om kompetensbehov. Plattformen kommer att främja samarbete genom att skapa en miljö där olika aktörer kan dela bästa praxis för att möta kompetensutmaningar.

Ett viktigt inslag i vårt arbete under 2025 är att fortsätta utvecklingen och användningen av artificiell intelligens (AI). Vi har initierat ett gemensamt AI-projekt med Umeå universitet för att utveckla verktyg som kan klustra kompetensbehov och arbeta mer datadrivet. Målet är att proaktivt och precist rikta insatser där de mest behövs, baserat på insikter från AI-driven analys. För att realisera detta projekt söker vi aktivt finansiering och samarbetar med olika aktörer för att säkerställa de nödvändiga resurserna.

## **Akademi Norr ska vara en organisation som kännetecknas av att ha rollen som "en-dörr-in" inom all eftergymnasial utbildning**

### **Samhällsutbildningar**

Vi strävar efter att underteckna överenskommelser med flera universitet om att utbildningar på distans kontinuerligt ska finnas i våra kommuner. Dessa överenskommelser ska leda till att utbildningarna inom kommunernas kärnuppdrag - skola och vård - distribueras och levereras till våra kommuninvånare.

### **Kunskapsspridning**

Akademi Norrs roll som leverantör av kunskap ska stärkas genom att vi tillhandahåller statistik och insikter till samhällsaktörer på ett trovärdigt och långsiktigt sätt. Vi ska systematiskt samla in och analysera kvantitativa och kvalitativa data för att förstå kompetensbehovet och särskilja vårt geografiska område från snittet i Sverige.

### **Företagens behov**

Vi kommer att fortsätta samla företagens efterfrågade kompetenser och utveckla en långsiktig lösning för hur kommunalförbundet arbetar med kompetensförsörjning. Syftet är att även små företagsbehov ska kunna bidra till att skapa en kritisk massa, vilket gör det möjligt att erbjuda både universitets- och yrkeshögskoleutbildningar samt kortare specialkurser i våra kommuner.

### **Fördjupad samverkan med kommuner**

Strategiskt samarbete med andra liknande organisationer kommer att prioriteras för att öka volymen och verka som en hörbar påtryckare samt arbeta mer kostnadseffektivt. Kommunalförbundet ska tillsammans med lärcentrum göra högre utbildning tillgänglig i medlemskommunerna och samtidigt verka för en attitydförändring och ökad motivation till att utbilda sig. Vi kommer att bibehålla och utveckla kontakterna med universitet och utbildningssamordnare för att öka antalet utbildningar som är tillgängliga för boende i våra medlemskommuner utan att de behöver flytta till campusorter.

Vi kommer också att förbättra kompetensförsörjningen genom ökad transregional samverkan i Norrbotten, Västerbotten, Västernorrland och Jämtland. Detta innefattar att skapa och underhålla nätverk för samverkan mellan regionerna, genomföra gemensamma utbildningsinsatser och projekt för att möta kompetensbehoven, samt dela resurser och goda exempel mellan regionerna för att förbättra effektiviteten.

### **Utbildning och marknadsföring**

Marknadsföring och kommunikation av de universitets- och yrkeshögskoleutbildningar som efterfrågas av arbetsgivare i medlemskommunerna kommer att intensifieras. Tillsammans med lärcentrum och i samverkan med kommunernas näringslivsfunktion ska vi utveckla vår förmåga att identifiera kompetensutvecklingsbehov och erbjuda kompetensutveckling till yrkesverksamma i både offentlig och privat sektor. Vi ska också underhålla och förstärka

funktionella nätverk inom Akademi Norr, som lärcentrum och kommun- och näringslivschefer, samt utveckla nya nätverk och samarbeten med andra aktörer.

## **Påverkan och projektutveckling**

Vi kommer att arbeta med påverkan av beslutsfattare nationellt, regionalt och lokalt i frågor som rör kompetensutveckling samt marknadsföra det arbete som görs. Sammanställning och analys av statistik om arbetsmarknadsläget och bevakning av utvecklingstrender både inom teknikutveckling och kompetensutvecklingsområdet är en viktig del av vårt arbete. Vi ska arbeta fram och ansöka om nya projekt utifrån medlemskommunernas behov som överensstämmer med kommunalförbundets uppsatta mål och genomföra beslutade projekt.

## **Förbättring av förutsättningar för kompetensutveckling**

Tillsammans med lärcentrum kommer vi att arbeta för att förbättra förutsättningarna för kompetensutveckling i medlemskommunerna. Detta inkluderar att kvalitetssäkra lärcentrum i förhållande till vad som krävs för att kunna genomföra tentamina enligt lärosätens direktiv och att påverka och stödja tekniker som bidrar till bättre förutsättningar för kompetensutveckling.

## **Samverkansplattform för kompetensförsörjning**

Vi kommer att utveckla en gemensam samverkansplattform för kompetensförsörjning som stödjer näringslivsfunktioner, HR-funktioner i kommunerna, utbildningsanordnare och lärosäten. Denna plattform kommer att underlätta informationsdelning och säkerställa att alla relevanta aktörer har tillgång till aktuella och relevanta data om kompetensbehov. Plattformen kommer att främja samarbete genom att skapa en miljö där olika aktörer kan dela bästa praxis för att möta kompetensutmaningar.

## **Utveckling av AI och klustring**

Vi kommer att använda AI och klustringstekniker för att förbättra analysen av kompetensbehov. Vi har initierat ett gemensamt AI-projekt med Umeå universitet för att utveckla verktyg som kan klustra kompetensbehov och arbeta mer datadrivet. Målet är att proaktivt och precist rikta insatser där de mest behövs, baserat på insikter från AI-driven analys. För att realisera detta projekt söker vi aktivt finansiering och samarbetar med olika aktörer för att säkerställa de nödvändiga resurserna.

## **Digitalisering**

För att stärka den digitala kompetensen inom kommunerna kommer vi att genomföra utbildningar i digitala verktyg och plattformar, IT-säkerhet och dataanalys. Vi kommer också att stödja implementeringen av automatiseringsteknologier och artificiell intelligens.

## **Administrativa åtgärder**

Kommunalförbundets verksamhet ska administreras effektivt genom att regelbundet genomföra direktionmöten och informera kommunerna om hur arbetet fortskrider genom besök i medlemskommunernas kommunfullmäktige och/eller kommunstyrelse.

## Verksamhetens mål 2025

Verksamhetens mål 2025	Indikatorer
Vår region erbjuder bättre förutsättningar för utbildning, utveckling och tillväxt	<ul style="list-style-type: none"> <li>• Tydligt uttalat att uppmuntra vidareutbildning.</li> <li>• Antal ingångna avtal, projekt och samarbeten.</li> <li>• Akademi Norr och lärcentrum är en naturlig samverkanspart i frågor kopplat till högre utbildning regionalt, nationellt och internationellt.</li> </ul>
Delmål:	
Vår region ska ha ökat sin andel medborgare med eftergymnasial utbildning 3 år eller mer med 0,5% per år. *	<ul style="list-style-type: none"> <li>• Mäta antagna studenter och antal ansökningar</li> <li>• Mäta eftergymnasial utbildning (3 år eller mer) i Akademi Norr-regionen via data från SCB:s årliga rapport "Utbildningsnivå efter kommun och kön".</li> </ul>
Vår region ska ha ökad tillgång till eftergymnasiala utbildningar.	<ul style="list-style-type: none"> <li>• Tillgängliggöra resurser kopplat till arbetet med högre utbildning (projektmedel, personalinsatser)</li> <li>• Aktuella kompetenskartläggningar varje år som ska ligga till underlag för organisationens arbete med högre utbildning.</li> <li>• Antalet ansökningar till YH och beviljade YH-utbildningar (Som Akademi Norr varit involverade i).</li> <li>• Mäta antalet VFU-platser i våra kommuner inom utbildningarna sjuksköterska, lärare och socionomer.</li> </ul>
Vår region ska ha stärkt sina förutsättningar att vara attraktiv för medarbetare, studenter och anordnare av eftergymnasiala utbildningar.	<ul style="list-style-type: none"> <li>• Regelbundet synliggöra utbud och tillgång till eftergymnasial utbildning.</li> <li>• Stötta universitet/högskola/YH-studenter i kommunerna (Lärcentraservice, VFU-arbetet)</li> <li>• Antal attraktivitetspaket/satsningar som kommunerna har till studenter inom högre utbildning.</li> <li>• I samtliga medlemskommuner finns välfungerande lärcentrum och bra teknik för kompetensutveckling som är tillgänglig för alla.</li> </ul>
Horisontella mål:	
I Akademi Norrs arbete ska ingen individ diskrimineras utifrån härkomst, religion, kön, ålder, sexualitet, politisk tillhörighet eller socioekonomisk bakgrund. Akademi Norr arbetar	<ul style="list-style-type: none"> <li>• Vilken typ av utbildningar bidrar vi med?</li> </ul>

aktivt för att bygga kapacitet och synliggöra möjligheter och utmaningar.	
---	--

\*Startvärdet för eftergymnasial utbildning 3 år eller mer för Akademi Norrs 12 kommuner är enligt 2024 års data från SCB på 16,6% och baseras på ett medelvärde för alla 12 kommuner. Det är en ökning med 0,4% från 2022.

## God ekonomisk hushållning för kommunalförbundet

<b>Finansiella mål</b>
<b>att</b> verksamheten ska bedrivas inom tilldelad budget
<b>att</b> Akademi Norr inte ska uppta långfristiga lån för förbundets verksamhet
<b>att</b> det egna kapitalet ska uppgå till minst 2,5 Mkr

Diarienummer KS.2024.562

## **Budget och verksamhetsplan 2025 Partnerskap Inland - Akademi Norr**

Direktionen för kommunalförbundet Partnerskap Inland skall arbeta fram ett förslag till budget för förbundet. Budgeten skall innehålla en plan för verksamheten och ekonomin under budgetåret. Direktionsmötet där budgeten fastställs är offentligt. När budgeten fastställs bestämmer direktionen storleken på bidragen som medlemmarna skall erlägga.

Förslag på budget för 2025 ligger på 2 630 000 kronor. Det är en höjning på 5,0 procent jämfört med budget 2024 och enligt AKI (arbetsmarknadsindex för arbetare och tjänstemän inom privat sektor).

Till den slutliga behandlingen av budgeten i direktionen har kommunerna möjlighet att yttra sig angående den föreslagna budgeten. Direktionen skall samråda med medlemmarna om förslaget till budget senast den 15 september. Anstånd är begärd till den 24 september. Direktionen skall fastställa budgeten under oktober månad.

### **Förslag till beslut i kommunstyrelsen**

Upprättat förslag till budget och verksamhetsplan 2025 godkänns.

Direktjusteras.

### **Ansvarig förvaltning och tjänsteperson**

Kommunledningsförvaltningen, Annika Eriksson

### **Bilagor**

Skrivelse om budget- och verksamhetsplan 2025

Förslag till budget och verksamhetsplan 2025

### **Beslut skickas till**

Akademi Norr



den 10 september 2024

---

Diarienummer HJALM.2024.564

## **§ 170 Ny verksamhetschef enligt Hälso- och sjukvårdslagen**

Enligt 4 kapitlet 2 § hälso- och sjukvårdslagen (2017:30) ska vårdgivaren, det vill säga den kommunala nämnd som ansvarar för verksamheten, utse en verksamhetschef för hälso- och sjukvården som svarar för att verksamheten tillgodoser hög patientsäkerhet och god kvalitet i vården samt främjar kostnadseffektivitet. Eftersom tidigare avtal med Klara SkolPool upphört samt för att verka för ett gott samarbete med grundskolan behöver en ny ansvarig verksamhetschef för hälso- och sjukvårdslagen (2017:30) utses. Barn- kultur och utbildnings verksamhetschef, Fredrik Jonsson, åtar sig uppdraget från och med 1 november 2024.

### **Underlag till beslut**

Tjänsteskrivelse

Beskrivning av vårdgivarens och verksamhetschefens ansvar enligt hälso- och sjukvårdslagen.

### **Yrkande**

Ordföranden föreslår arbetsutskottet att besluta enligt förslag till beslut.

### **Arbetsutskottets förslag till kommunstyrelsen**

Kommunstyrelsen utser Fredrik Jonsson, barn- kultur och utbildningsförvaltningen till verksamhetschef för den hälso- och sjukvård som bedrivs inom kommunstyrelsens verksamhetsområde vid Hjalmar Strömerskolan från och med 1 november 2024.

Diarienummer HJALM.2024.564

## Beskrivning av vårdgivarens och verksamhetschefens ansvar enligt hälso- och sjukvårdslagen

### Tillämpliga lagrum

I 4 kap 1 § hälso- och sjukvårdslagen (2017:30), HSL, föreskrivs följande: Offentligt finansierad hälso- och sjukvårdsverksamhet ska vara organiserad så att den främjar kostnadseffektivitet. I 4 kap 2 § HSL föreskrivs att där det bedrivs hälso- och sjukvård ska finnas någon som svarar för verksamheten (verksamhetschef). Verksamhetschefen får dock bestämma över diagnostik eller vård och behandling av enskilda patienter endast om hon eller han har tillräcklig kompetens och erfarenhet för detta, enligt hälso- och sjukvårdsförordningen (2017:80) 4 kap 4 §.

I 4 kap 5 § hälso- och sjukvårdsförordningen föreskrivs att verksamhetschefen får uppdra åt sådana befattningshavare inom verksamheten som har tillräcklig kompetens och erfarenhet att fullgöra enskilda ledningsuppgifter.

Verksamhetschef inom hälso- och sjukvården representerar vårdgivaren, och det är vårdgivaren som ansvarar för att verksamhetschefer utses för all hälso- och sjukvårdsverksamhet.

### Verksamhetschefens ansvar och uppgifter

Verksamhetschefen ansvarar för att verksamheten vid enheten tillgodoser kraven på hög patientsäkerhet och god kvalitet samt främjar kostnadseffektivitet. Verksamhetschef ansvarar för:

- att tillse att det medicinska omhändertagandet av patienten tillgodoser kraven på hög patientsäkerhet och god vård
- att tillse att samverkan och samordning med andra enheter fungerar på ett för patienten tillfredsställande sätt

- att det finns sådana direktiv och instruktioner som verksamheten kräver att personalens kompetens upprätthålls genom adekvata vidareutbildningsinsatser med mera.

Enligt socialstyrelsens författningssamling SOSFS 2005:12, 3 kap 2 §, Ledningssystem för kvalitet och patientsäkerhet i hälso- och sjukvården, ska verksamhetschef inom ramen för vårdgivarens ledningssystem ta fram, fastställa och dokumentera rutiner för hur det systematiska kvalitetsarbetet kontinuerligt ska bedrivas för att kunna styra, följa upp och utveckla verksamheten ansvara för att mål för verksamheten formuleras och för att dessa uppnås samt ansvara för uppföljning och analys av verksamheten så att åtgärder kan vidtas för att förbättra vården.

Verksamhetschefen ska själv eller genom att anlita personer med lämplig kompetens säkerställa de krav som ställs på verksamheten. Vårdgivaren ansvarar för att verksamhetschefen ges möjlighet att utföra sina arbetsuppgifter på ett sådant sätt att patientsäkerheten är god och vården vid enheten har hög kvalitet.

### **Kompetenskrav**

Det finns inget krav på att en verksamhetschef ska ha viss kompetens, utan utbildning, erfarenhet och personliga egenskaper är avgörande för om en person är lämplig att inneha en befattning som verksamhetschef. Han/hon behöver inte ha hälso- och sjukvårdsutbildning. Det är vårdgivaren som bestämmer vilka verksamheter som ska hållas samman under en verksamhetschef och ansvarar för att verksamhetschefen har tillräcklig kompetens för uppgiften.

### **Överlåtande av uppgifter**

Verksamhetschefen har det samlade ledningsansvaret och detta kan inte överlåtas till någon annan befattningshavare. Däremot kan och bör verksamhetschefen i vissa fall, mot bakgrund av sin kompetens, uppdra åt annan person att utföra enskilda uppgifter. Verksamhetschefen ska ha kompetens att bedöma vilka ledningsuppgifter han/hon måste överlåta för att säkerställa hög patientsäkerhet och god kvalitet i vården.

Diarienummer HJALM.2024.564

## **Ny verksamhetschef enligt Hälso- och sjukvårdslagen**

Enligt 4 kapitlet 2 § hälso- och sjukvårdslagen (2017:30) ska vårdgivaren, det vill säga den kommunala nämnd som ansvarar för verksamheten, utse en verksamhetschef för hälso- och sjukvården som svarar för att verksamheten tillgodoser hög patientsäkerhet och god kvalitet i vården samt främjar kostnadseffektivitet. Eftersom tidigare avtal med Klara SkolPool upphört samt för att verka för ett gott samarbete med grundskolan behöver en ny ansvarig verksamhetschef för hälso- och sjukvårdslagen (2017:30) utses. Barn- kultur och utbildnings verksamhetschef, Fredrik Jonsson, åtar sig uppdraget från och med 1 november 2024.

### **Förslag till beslut**

Kommunstyrelsen utser Fredrik Jonsson, barn- kultur och utbildningsförvaltningen till verksamhetschef för den hälso- och sjukvård som bedrivs inom kommunstyrelsens verksamhetsområde vid Hjalmar Strömerskolan från och med 1 november 2024.

### **Ansvarig förvaltning och tjänsteperson**

Framtids- och utvecklingsförvaltningen, Anna Backman Wikström.

### **Bilagor**

Beskrivning av vårdgivarens och verksamhetschefens ansvar enligt hälso- och sjukvårdslagen.

### **Beslut skickas till**

Framtids- och utvecklingsförvaltningen, Ralf Sjödin

den 10 september 2024

---

Diarienummer KS.2024.547

## **§ 168 Upphörande av lokala brukarsamråd**

I samband med att socialnämnden fastställde äldreomsorgsplan för 2024-2028 vid sammanträde den 19 juni 2024 § 77 lämnades även förslag till kommunfullmäktige om att arbetsordning för lokala brukarsamråd ska sluta gälla eftersom information och dialog om äldreomsorg på lokalplanet med fördel sker i andra former.

Arbetsordning för lokala brukarsamråd fastställdes av kommunfullmäktige den 18 september 2013 § 123. Lokala brukarsamråd är ett öppet möte för dialog med medborgare i Strömsunds kommun som har ett intresse av frågor som rör de äldre medborgarna.

Socialnämnden uppmärksammas på att fastställande av äldreomsorgsplan och upphörande av lokala brukarsamråd är två skilda ärenden som ska behandlas var för sig.

### **Underlag till beslut**

Tjänsteskrivelse

Protokoll SN § 77/2024 Revidering av äldreomsorgsplan

### **Yrkande**

Ordföranden föreslår arbetsutskottet att besluta enligt förslag till beslut

### **Arbetsutskottets förslag till kommunstyrelsen**

Kommunfullmäktige.

Arbetsordning för lokala brukarsamråd ska upphöra.

Diarienummer KS.2024.547

## Upphörande av lokala brukarsamråd

### Sammanfattning

I samband med att socialnämnden fastställde äldreomsorgsplan för 2024-2028 vid sammanträde den 19 juni 2024 § 77 lämnades även förslag till kommunfullmäktige om att arbetsordning för lokala brukarsamråd ska sluta gälla eftersom information och dialog om äldreomsorg på lokalplanet med fördel sker i andra former.

Arbetsordning för lokala brukarsamråd fastställdes av kommunfullmäktige den 18 september 2013 § 123. Lokala brukarsamråd är ett öppet möte för dialog med medborgare i Strömsunds kommun som har ett intresse av frågor som rör de äldre medborgarna.

Socialnämnden uppmärksammas på att fastställande av äldreomsorgsplan och upphörande av lokala brukarsamråd är två skilda ärenden som ska behandlas var för sig.

### Förslag till beslut i kommunstyrelsen

Kommunfullmäktige beslutar att arbetsordning för lokala brukarsamråd ska upphöra.

### Ansvarig förvaltning och tjänsteperson

Kommunledningsförvaltningen, Annika Eriksson

### Bilagor

Beslut SN 19 juni 2024 § 77

Arbetsordning för lokala brukarsamråd, KF 18 september 2013 § 123

### Beslut skickas till

Socialnämnden

Vård- och socialförvaltningen

Diarienummer VSF.2024.16 700

## § 77 Revidering äldreomsorgsplan

Äldreomsorgsplan för Strömsunds kommun fastställdes av socialnämnden den 18 november 2020 § 144 samt av närvårdsnämnden den 10 december 2020 § 67 att gälla för perioden 2021 - 2023. Förslag på reviderad plan presenterades på arbetsutskottets sammanträde den 6 maj 2024 § 49. Förvaltningen fick i uppdrag att göra vissa kompletteringar samt lämna förslaget på remiss till kommunala pensionärsrådet.

Förvaltningen presenterar planen som kompletterats. Den har remitterats till kommunala pensionärsrådet samt till samrådsgruppen för samisk förvaltningskommun.

### Underlag till beslut

Tjänsteskrivelse  
Äldreomsorgsplan 2024 - 2028  
SNAU § 58/2024

### Yrkande

Ordförande yrkar att socialnämnden fastställer äldreomsorgsplan 2024 - 2028 samt föreslår kommunfullmäktige att arbetsordning för lokala brukarsamråd fastställd 2013 ska sluta gälla eftersom information och dialog om äldreomsorg på lokalplanet med fördel sker i andra former.

### Socialnämndens beslut

Socialnämnden fastställer äldreomsorgsplan 2024 - 2028.

Socialnämnden föreslår kommunfullmäktige att arbetsordning för lokala brukarsamråd fastställd 2013 ska sluta gälla eftersom information och dialog om äldreomsorg på lokalplanet med fördel sker i andra former.

### Beslutet skickas till

Vård- och socialförvaltning  
Närvårdsnämnden  
Kommunfullmäktige

Justerare

Id nr: 0:17  
Version: 1.0

Titel: Arbetsordning för lokala brukarsamråd

Typ: Arbetsordning  
Fastställd: KF 2013-09-18, § 123

Giltighetstid: Tillsvidare  
Uppdateras:

## Arbetsordning för lokala brukarsamråd

### 1. Lokala brukarsamråd

#### 1.1 Arbetsformer och sammansättning

Lokalt brukarsamråd ska vara ett öppet möte för dialog med kvinnor och män i Strömsunds kommun som har ett intresse av frågor som rör de äldre medborgarna. Inbjudan sker via lokal affischering och kommunens hemsida. Inbjudan kan även ske genom personlig kontakt med vårdtagare och anhöriga, främst i hemtjänst. Lokalt brukarsamråd kan ha ett tema som kungörs vid inbjudan.

Lokalt brukarsamråd genomförs med närvaro av både politiker och tjänstemän inom berörda nämndsområden. Lokalt brukarsamråd är organisatoriskt knutet till socialnämnden/närvårdsnämnden och kommunala pensionärsrådet. Socialnämnden/närvårdsnämnden utser en ledamot ur nämnden att delta. Socialchef/närvårdschef utser tjänstemän som ska delta. Tjänstemännen kan ge information angående aktuella ämnen inom äldreomsorg t.ex. lokal utveckling, kvalitetsmätning och nationella kvalitetsregister.

De kvinnor och män bland medborgarna som deltar kan vid mötet aktualisera frågor som berör dem utan att behöva ha kännedom om vilken kommunal förvaltning eller annan som är ansvarig i frågan. Minnesanteckningar ska föras vid brukarrådet och delges socialnämnd eller närvårdsnämnd, kommunala pensionärsrådet samt delges via kommunens hemsida. Lokalt brukarsamråd har inte beslutsfunktion och ska genomföras på ett informellt sätt. Deltagare vid lokalt brukarsamråd kan initiera att ärenden aktualiseras i kommunala pensionärsrådet.

Inbjudan till lokala brukarsamråd sker två gånger per år, på tre eller fyra orter i kommunen (Backe/Hoting, Strömsund/Hammerdal och Gäddede).



den 10 september 2024

---

Diarienummer KS.2024.559

## **§ 171 Förlängning av folkhälsopolicy för jämtlands län 2024**

I Jämtlands län råder politisk enighet om att skapa samhälleliga förutsättningar för att nå en god hälsa på lika villkor för hela befolkningen. Detta synliggörs i att region och kommuner har kraftsamlat kring en länsgemensam folkhälsopolicy som ska utgöra grunden till länets samlade folkhälsoarbete. För att möjliggöra Folkhälsopolicyns intentioner har ett rådgivande politiskt nätverk, Folkhälso-z, etablerats.

Den nuvarande Folkhälsopolicyn gäller för perioden 2020–2024, revideringen inför 2020 föregicks av en dialogprocess och möten inom Folkhälso-z. Den 30 mars 2020 beslutade Regionens samverkansråd att lämna över förslag till Folkhälsopolicy 2020 – 2024 till Region Jämtland Härjedalen och länets kommuner.

I slutet av senaste mandatperioden och i uppstarten av innevarande mandatperiod har tidigare och nuvarande deltagare i Folkhälso-z diskuterat nätverkets funktion. Därtill fick landets länsstyrelser under 2022 ett uppdrag att stödja den regionala implementeringen av folkhälsopolitiken, där en del var att genomföra en kartläggning av den regionala och lokala aktörskartan samt behov inom folkhälsoområdet. Uppdraget genomfördes i samverkan med regionens Folkhälsoenhet genom kommundialoger i länets samtliga kommuner samt i gemensamt arbete med kommuners folkhälsosamordnare.

Resultat från ovan nämnda dialoger har belyst ett antal utvecklingsområden kopplat till länets folkhälsoarbete. Dessa går att sammanfatta inom områden som rör roller, mandat och strukturer för samverkan, beslut och genomförande såväl som behov att öka kunskapen om folkhälsopolitiken och förutsättningarna för metodutveckling inom området. Mot bakgrund av detta leder Region Jämtland Härjedalen och Länsstyrelsen Jämtlands län ett fortsatt arbete för att under året ta fram förslag på struktur för länets fortsatta folkhälsoarbete.

den 10 september 2024

---

## § 171 fortsättning

Då folkhälsopolicyn ska ses som ett grundläggande dokument för ett samlat folkhälsoarbete i länet bör ett ställningstagande om eventuell revidering inte föregå resultatet av ovanstående process.

Regionens samverkansråd beslutade den 27 maj 2024 § 32 att rekommendera Region Jämtland Härjedalen och länets kommuner att Folkhälsopolicy för Jämtlands län förlängs till och med 2025.

### Underlag till beslut

Tjänsteskrivelse förlängning av folkhälsopolicy

Tjänsteskrivelse av Region Jämtland Härjedalen förlängning av folkhälsopolicy

Protokollsutdrag RSR 2024, § 32 förlängning av folkhälsopolicy för Jämtlands län

Folkhälsopolicy för Jämtlands län 2020-2024

### Yrkande

Ordföranden föreslår arbetsutskottet att besluta enligt förslag till beslut.

### Arbetsutskottets förslag till kommunstyrelsen

Folkhälsopolicy för Jämtlands län förlängs till och med 2025.

### Beslutet skickas till

Folkhälsochef

Folkhälso-z

---

Diarienummer KS.2024.559

## Förlängning av Folkhälsopolicy för Jämtlands län

### Sammanfattning

I Jämtlands län råder politisk enighet om att skapa samhälleliga förutsättningar för att nå en god hälsa på lika villkor för hela befolkningen. Detta synliggörs i att region och kommuner har kraftsamlat kring en länsgemensam folkhälsopolicy som ska utgöra grunden till länets samlade folkhälsoarbete. För att möjliggöra Folkhälsopolicyns intentioner har ett rådgivande politiskt nätverk, Folkhälso-z, etablerats.

Den nuvarande Folkhälsopolicyn gäller för perioden 2020–2024, revideringen inför 2020 föregicks av en dialogprocess och möten inom Folkhälso-z. Den 30 mars 2020 beslutade Regionens samverkansråd att lämna över förslag till Folkhälsopolicy 2020 – 2024 till Region Jämtland Härjedalen och länets kommuner.

I slutet av senaste mandatperioden och i uppstarten av innevarande mandatperiod har tidigare och nuvarande deltagare i Folkhälso-z diskuterat nätverkets funktion. Därtill fick landets länsstyrelser under 2022 ett uppdrag att stödja den regionala implementeringen av folkhälsopolitiken, där en del var att genomföra en kartläggning av den regionala och lokala aktörskartan samt behov inom folkhälsoområdet. Uppdraget genomfördes i samverkan med regionens Folkhälsoenhet genom kommundialoger i länets samtliga kommuner samt i gemensamt arbete med kommuners folkhälsosamordnare.

Resultat från ovan nämnda dialoger har belyst ett antal utvecklingsområden kopplat till länets folkhälsoarbete. Dessa går att sammanfatta inom områden som rör roller, mandat och strukturer för samverkan, beslut och genomförande såväl som behov att öka kunskapen om folkhälsopolitiken och förutsättningarna för metodutveckling inom området. Mot bakgrund av detta leder Region Jämtland Härjedalen och Länsstyrelsen Jämtlands län ett fortsatt arbete för att under året ta fram förslag på struktur för länets fortsatta folkhälsoarbete.

Då folkhälsopolicyn ska ses som ett grundläggande dokument för ett samlat folkhälsoarbete i länet bör ett ställningstagande om eventuell revidering inte föregå resultatet av ovanstående process.

Regionens samverkansråd beslutade den 27 maj 2024 § 32 att rekommendera Region Jämtland Härjedalen och länets kommuner att Folkhälsopolicy för Jämtlands län förlängs till och med 2025.

### **Förslag till beslut i kommunstyrelsen**

Folkhälsopolicy för Jämtlands län förlängs till och med 2025.

### **Ansvarig förvaltning och tjänsteperson**

Kommunledningsförvaltningen, Annika Eriksson

### **Bilagor**

Folkhälsopolicy 2000-2024

Beslut Regionens samverkansråd § 32/2024

### **Beslut skickas till**

Folkhälsochef

Folkhälso-z

§32

## **Förlängning av Folkhälsopolicy för Jämtlands Län (RS/560/2019)**

### **Sammanfattning**

I Jämtlands län råder politisk enighet om att skapa samhällliga förutsättningar för att nå en god hälsa på lika villkor för hela befolkningen. Detta synliggörs i att region och kommuner har kraftsamlat kring en läns gemensam folkhälsopolicy som ska utgöra grunden till länets samlade folkhälsoarbete. För att möjliggöra Folkhälsopolicyns intentioner har ett rådgivande politiskt nätverk, Folkhälso-z, etablerats.

Den nuvarande Folkhälsopolicyn gäller för perioden 2020–2024, revideringen inför 2020 föregicks av en dialogprocess och möten inom Folkhälso-z. Den 30 mars 2020 beslutade Regionens samverkansråd att lämna över förslag till Folkhälsopolicy 2020 – 2024 till Region Jämtland Härjedalen och länets kommuner.

I slutet av senaste mandatperioden och i uppstarten av innevarande mandatperiod har tidigare och nuvarande deltagare i Folkhälso-z diskuterat nätverkets funktion. Därtill fick landets länsstyrelser under 2022 ett uppdrag att stödja den regionala implementeringen av folkhälsopolitiken, där en del var att genomföra en kartläggning av den regionala och lokala aktörskartan samt behov inom folkhälsoområdet. Uppdraget genomfördes i samverkan med regionens Folkhälsoenhet genom kommundialoger i länets samtliga kommuner samt i gemensamt arbete med kommuners folkhälsosamordnare.

Resultat från ovan nämnda dialoger har belyst ett antal utvecklingsområden kopplat till länets folkhälsoarbete. Dessa går att sammanfatta inom områden som rör roller, mandat och strukturer för samverkan, beslut och genomförande såväl som behov att öka kunskapen om folkhälsopolitiken och förutsättningarna för metodutveckling inom området. Mot bakgrund av detta leder Region Jämtland Härjedalen och Länsstyrelsen Jämtlands län ett fortsatt arbete för att under året ta fram förslag på struktur för länets fortsatta folkhälsoarbete.

Då folkhälsopolicyn ska ses som ett grundläggande dokument för ett samlat folkhälsoarbete i länet bör ett ställningstagande om eventuell revidering inte föregå resultatet av ovanstående process.

Folkhälso-Z behandlade ärendet 2024-05-13 och föreslår Regionens samverkansråd att rekommendera Region Jämtland Härjedalen och länets kommuner att Folkhälsopolicy för Jämtlands län förlängs till och med 2025.

### Förslag till beslut

Regionens samverkansråd rekommenderar Region Jämtland Härjedalen och länets kommuner att Folkhälsopolicy för Jämtlands Län förlängs till och med 2025.

### Beslut

Regionens samverkansråd rekommenderar Region Jämtland Härjedalen och länets kommuner att Folkhälsopolicy för Jämtlands Län förlängs till och med 2025.

### Expedieras till

Region Jämtland Härjedalen

Länets kommuner

Folkhälsochef

Folkhälso-z

### Beslutsunderlag

- Förlängning av länsgemensam Folkhälsopolicy



# Vår hälsa

## LÄNETS MÖJLIGHET

---

**FOLKHÄLSOPOLICY FÖR  
JÄMTLANDS LÄN 2020-2024**

---

# HÄLSA ÄR SÅ MYCKET MER ÄN SJUKVÅRD

**DEN FOLKHÄLSOPOLICY SOM NU FINNS FRAMTAGEN** för Jämtlands län 2020 – 2024 fokuserar på den goda positiva hälsan – salutogent perspektiv. Detta innebär att vi med en gemensam målbild vill skapa bästa möjliga förutsättningar för att varje medborgare i vårt län ska kunna känna ett välbefinnande och bevara den goda hälsan utifrån sina egna möjligheter. En god hälsa i befolkningen utgör en viktig tillväxtfaktor tydliggjort i EU:s program ”Hälsa för tillväxt” vilket utgör en direkt koppling till den Regionala Utvecklings Strategin (RUS). Folkhälsopolicyn utgör därför ett underdokument till Regionala Utvecklings Strategin.

**VI HAR DÄRFÖR I POLICYN RIKTAT IN OSS PÅ VAD** som kan göras politiskt för att främja den goda hälsan så att detta välbefinnande ska infinna sig. För genom att skapa de bästa förutsättningarna och minska ner trösklarna i samhället ges varje människa möjligheter att forma sitt eget liv.

**FOLKHÄLSOPOLICYN BESKRIVER HUR VI I VÅRT LÄN** vill arbeta och samverka för en bättre hälsa. Politiska representanter i vårt län har gemensamt antagit länets folkhälsopolicy. Detta skapar en stark bas på vilket vi kan bygga vår samverkan. Samverkan sker igenom det nätverk av politiker och tjänstemän som arbetar aktivt med att göra folkhälsopolicyn verklig – Folkhälso Z. Inom Region Jämtland Härjedalen finns kunskap och kompetens som kommer utgöra stöd till respektive kommun när de utformar sina egna handlingsplaner och aktiviteter för sin egen befolkning. Detta eftersom det råder olika förutsättningar ekonomiskt, geografiskt men också personellt i hur mycket aktiviteter som kan genomföras. Syftet är dock att genom aktiv samverkan skapa hög livskvalitet och ett välmående för så många som möjligt i vårt län.

**JÄMTLANDS LÄN SOM REGION HAR UNIKA MÖJLIGHETER** till ett gott liv och i folkhälsopolicyn skapar vi därför en gemensam syn på hur vi tillsammans ska möjliggöra detta goda liv. Genom att fokusera i en gemensam riktning när vi bygger vårt samhälle kan vi underlätta för våra medborgare att välja så goda, hållbara, inspirerande och hälsosamma liv som möjligt – utifrån sina egna förutsättningar.

**MÄNNISKORS HÄLSA PÅVERKAS AV MÅNGA OLIKA OMSTÄNDIGHETER** – från närliggande individuellt relaterade faktorer till olika faktorer i samhället. Därför behövs insatser på flera olika nivåer och i flera olika delar av samhället. Samverkan blir en nyckel till framgång. Därför är Länsstyrelsen i Jämtlands län en viktig samverkanspartner för de lokala och regionala politikerna i vår gemensamma mobilisering att utveckla befolkningens hälsa och välmående.

**REGERINGENS ÖVERGRIPANDE MÅL INOM FOLKHÄLSOOMRÅDET** är att “skapa samhällliga förutsättningar för en god och jämlik hälsa i hela befolkningen och att de påverkbara hälsoklyftorna ska slutas inom en generation”. Ett strategiskt val är och har varit under flera år att länets folkhälsopolicy utgår från de faktorer som påverkar hälsan, hälsans bestämningsfaktorer, istället för att utgå från sjukdom och individuella hälsoproblem. Länets politiker har enats om att utöver de nationella åtta folkhälsomålen fokusera på en gemensam målbild med fyra viktiga utvecklingsområden där bästa möjliga effekt kan förväntas – tidiga livets villkor, utbildning och arbete, hälsofrämjande miljö samt delaktighet och inflytande.



**I FOLKHÄLSOPOLICYNS UTVECKLINGSOMRÅDEN FINNS** en rekommenderad gemensam riktning. Med den som stöd ska respektive kommun och Regionen gärna även i samverkan med övriga aktörer från Länsstyrelse till det privata näringslivet ta fram egna styrdokument, utifrån de lokala förutsättningar som finns. I denna nu reviderade Folkhälsopolicy 2020 – 2024 kvarstår utvecklingsområdena från tidigare policy men med ökad tonvikt på nya utmaningar för folkhälsan såsom utanförskap, ensamhet, psykisk ohälsa, den demografiska förändringen med den allt mer åldrande befolkningen, den digitala utvecklingen, globala befolkningsomflyttningar, samhällets utveckling mot ökad urbanisering och centralisering, klimatförändringar, pandemier och dess konsekvenser för hälsan.

**DE LOKALA STYRDOKUMENTEN BÖR FOKUSERA** på de fyra prioriterade utvecklingsområdena men även spegla de nya utmaningarna – så att länets gemensamma utveckling möjliggörs och förstärks inom alla politikområden. Folkhälsopolicyn har tagits fram av och antagits av politiker från länets kommuner samt Region Jämtland Härjedalen. Administrativt ansvarig organisation för policyns framtagande och uppföljning är Region Jämtland Härjedalen.



**KARIN JONSSON (C)**

Ordförande Folkhälso Z  
Krokoms kommun



**ANTON NORDKVIST (MP)**

vice Ordförande Folkhälso Z  
Region Jämtland Härjedalen



ÖSTERSUNDS  
KOMMUN



Strömsunds  
Kommun



Bergs  
kommun



Krokoms  
kommun  
KROKOMEN TJIELTE



Bräcke  
kommun



# LÄNETS HÄLSOVISION

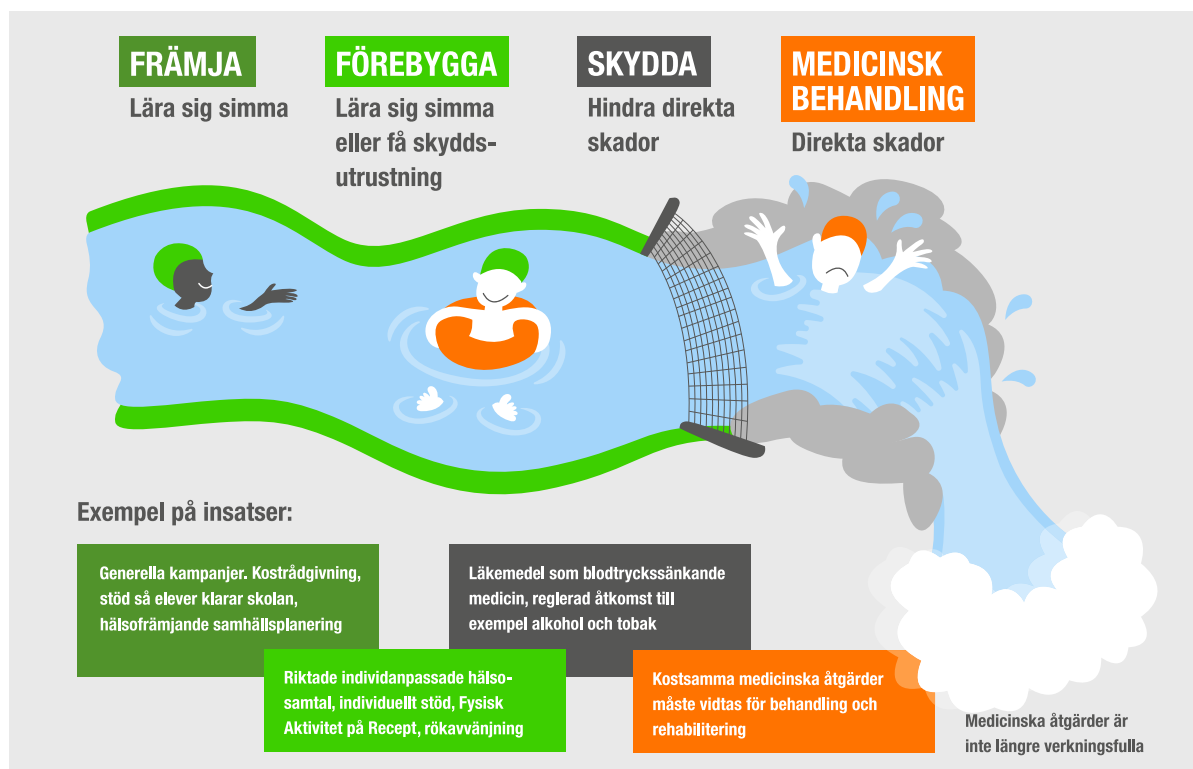


Ankom: 2024-06-12. Ärende: KS.2024.559 Handling: 2078311

**”Hälsa på lika villkor för hela befolkningen för en hållbar utveckling i Jämtlands län.”**

# FLODEN OCH VATTENFALLET

**FOLKHÄLSOPOLICY FÖR JÄMTLANDS LÄN 2020 – 2024** utgår från ett salutogent perspektiv. Ett uttryck för befolkningens hälsa, som tar hänsyn till såväl nivå som fördelning av hälsan. Salutogenes betyder hälsans ursprung och härrör från latinets *salus*, hälsa, och grekiskans *genesis*, ursprung. Begreppet myntades av Aaron Antonovsky (1923-94) i boken "Hälsans mysterium" och används främst i relation till densammes teorier om "känsla av sammanhang", KASAM-begreppet. Hälsa är en resurs för individen att kunna förverkliga sitt eget liv medan en generellt förbättrad folkhälsa är ett mål för att bygga ett hållbart samhälle. Grunderna till hälsa och välbefinnande formas av sociala, ekonomiska såväl som miljömässiga faktorer; livsvillkor som är påverkbara genom politiska beslut. Balansen vad gäller dessa förhållanden leder till en jämnt fördelad hälsa och påverkar förutsättningarna för den enskilde att tillägna sig goda levnadsvanor. Genom att skapa förutsättningar för så goda uppväxtvillkor som möjligt får vi långsiktigt en friskare befolkning. Förutom egenvärdet med en god hälsa stärker det också förutsättningarna för en hållbar utveckling i regionen. I den nya nationella folkhälsopolitiken återfinns motsvarande fokus.



**ETT "UPPSTRÖMSPERSPEKTIV" ÄR NÖDVÄNDIGT FÖR** att förbättra hälsans utveckling i vårt län. Uttrycket "uppströmsperspektiv" är från en metafor om förebyggande folkhälsostategier. Metaforen beskriver en flod där flera personer riskerar att drunkna eller dödas. Räddningspersonal kämpar för att dra upp dem innan de hinner falla över fallet, men inser att oavsett hur hårt de arbetar så kan de inte rädda alla offer. De diskuterar då att samla in pengar för att anställa mer personal och att varningsskyltar installeras. Men folkhälsofolket däremot vill att man går uppströms för att analysera varför människor faller i floden Deras förslag blir då istället att angripa problemet genom att uppmuntra till egen hälsomedvetenhet - simundervisning - eller fysiskt installera ett skyddsnet. Baserat på ett perspektiv som fokuserar på vilka faktorer som underbygger och vidmakthåller hälsa väljs relevanta insatser. (Salutogenes enligt Aaron Anthonovsky).

# FOLKHÄLSOPOLICYNS FYRA UTVECKLINGSSOMRÅDEN

VI HAR I VÅRT LÄN VALT ATT UTGÅ IFRÅN EN GEMENSAM MÅLBILD OCH INRIKTNING förtydligad i fyra utvecklingsområden för det strukturerade gemensamma länsarbetet med de utmaningar som påverkar folkhälsan. Till dessa tillkommer ett antal redan nämnda nya utmaningar - utanförskap, ensamhet, psykisk ohälsa, den demografiska förändringen med den allt mer åldrande befolkningen, den digitala utvecklingen, globala befolkningsomflyttningar, samhällets utveckling mot ökad urbanisering och centralisering, klimatförändringar, pandemier och dess konsekvenser. Utvecklingsområdena inkluderas samt konkretiseras i de lokala och regionala styrdokument som utvecklas och följs upp genom etablerade regionala folkhälsonätverk.



1

Tidiga livets villkor



2

Utbildning och arbete



3

Hälsofrämjande miljö



4

Delaktighet och inflytande

# 1

## Tidiga livets villkor

- Skapas genom goda barn- och vuxenkontakter
- Skapas genom goda sociala villkor för barnfamiljer.
- Skapas genom en trygg ekonomisk situation där barnfattigdom och dess orsaker minimeras
- Skapas genom en uppväxt i hållbara miljöer – såväl fysiska som sociala
- Skapas genom att alla beslut och verksamheter utgår från barnkonventionen
- Skapas genom att öka möjligheterna att ge barn och unga jämställda, jämlika förutsättningar att etablera hälsosamma levnadsvanor
- Skapas genom att bygga fungerande tvärssektoriella samverkansformer med barns bästa i centrum riktat till barn och deras vårdnadshavare

# 2

## Utbildning och arbete

- Sker genom att skapa en god lärandemiljö i skolan med utgångspunkt i det ömsesidiga sambandet mellan hälsa och lärande
- Utvecklas genom att arbeta främjande och förebyggande med gemenskap och trygghet
- Skapas genom en likvärdig förskola/skola av hög kvalitet, samt metoder och medel som sätter barnets bästa i centrum oavsett familjebakgrund och ursprungsland
- Fokuseras på upplevelsen av en trygg skola ledande till ökade möjligheter till fullföljda studier
- Motverkar skolmisslyckanden genom att tidigt identifiera elever som inte klarar kunskapsmålen eller har andra svårigheter med att tidigt erbjuda adekvat stöd
- Ser skolmältiden som en del av undervisningen för att minska matsvinnet och leda till balanserade hållbara matvanor
- Skapa förutsättning för daglig fysisk aktivitet och rörelse
- Skapas genom att använda skolan som en arena för att introducera fritidsaktiviteter och föreningsliv för barn och unga
- Erbjuder relevanta praktikplatser till elever och nyutskrivna medborgare
- Skapas genom att ge en Framtidsinriktad- och arbetsmarknadsanpassad utbildning
- Utvecklar och tar vara på mångfalden i arbetslivet
- Utveckla miljöer och verktyg för att våra medborgare att komma in i, kunna stanna kvar i eller återkomma till arbetslivet
- Skapa möjligheter till livslångt lärande
- Underlätta nyttjandet av digitala hjälpmedel och utbildningsmöjligheter i lärandet och arbetslivet

# 3

## Hälsofrämjande miljö

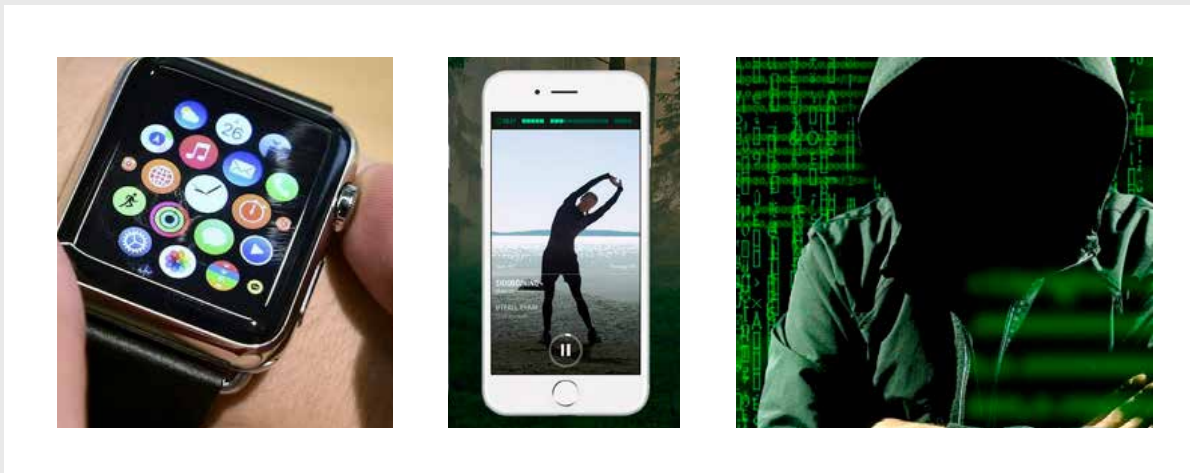
- Införs i alla planeringsprocesser genom att väga in fysiska, psykiska, sociala och trygghetsaspekter som leder till hållbara lösningar
- Social gemenskap i när- och bostadsområde som utgör stödjande nätverk
- Fritids- och kulturutbud som formar identiteter, kulturer och livsprojekt
- Utvecklas genom att samlokalisera arenor för möten mellan alla grupper av människor
- Utveckla beredskap och kompetens för att hantera konsekvenser av klimatförändringar såsom värmeböljor samt smittspridning
- Skapas genom att naturmiljöer och grönområden finns tillgängliga på nära håll
- Ett fokus på hälsosamt åldrande och dess möjligheter i olika miljöer
- Genom att stärka det hälsofrämjande och förebyggande arbetet med levnadsvanor för att utjämna sociala skillnader i hälsa
- Utforma utomhusmiljöer på ett sådant sätt att fysisk aktivitet stimuleras
- Minska rökningen i befolkningen till mindre än fem procent samt att rökfria miljöer efterlevs
- Skapas genom göra civilsamhället delaktigt i folkhälsoarbetet genom att tillämpa erfarenheter från samhällsarbete/grannskapsarbete

# 4

## Delaktighet och inflytande

- Införa förbättrade möjligheter till inflytande, kontroll och att kunna påverka sitt liv
- Aktivt utveckla hälsofrämjande ledarskap som främjar delaktighet och inflytande för alla människor med särskild hänsyn till individers funktionsnedsättningar
- Öka möjligheter för alla medborgarna att vara delaktiga i styrning och utveckling av samhället genom normbrytande perspektiv utifrån diskrimineringsgrunderna
- Genomföra ett öppnare beslutsfattande och en positiv inställning till dialoger
- Verka för jämlikt deltagande i demokratiska processer och det civila samhället
- Utveckla bostadsområden som är socialt hållbara – som motverkar boendesegregation och främjar trygghet, tillit och en god och jämlik hälsa
- Stärka arbetet för de mänskliga rättigheterna och motverka diskriminering och annan kränkande behandling samt frihet från hot och våld
- Främja sexuell och reproduktiv hälsa och rättigheter

# NYA UTMANINGAR – OCH MÖJLIGHETER FÖR FOLKHÄLSAN I EN FÖRÄNDERLIG VÄRLD



**NYA UTMANINGAR FÖR FOLKHÄLSAN** såsom utanförskap, ensamhet, psykisk ohälsa, den demografiska förändringen med den allt mer åldrande befolkningen, den digitala utvecklingen, globala befolkningsomflyttningar, samhällets utveckling mot ökad urbanisering och centralisering, klimatförändringar, pandemier och dess konsekvenser kommer vara avgörande för den framtida folkhälsan.

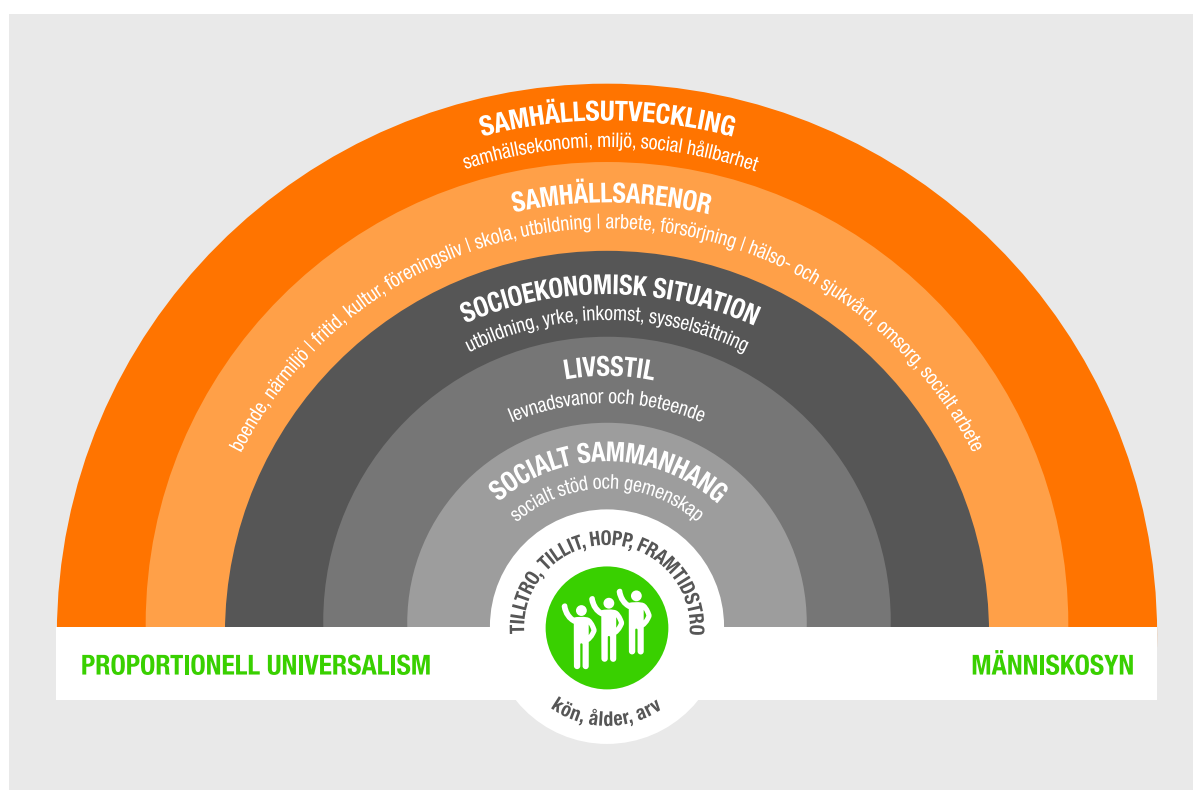
**DEN DIGITALA UTVECKLINGEN MEDFÖR NYA FORMER FÖR HÄLSOPÅVERKAN.** Dessa former kan vara både positiva och negativa för individen. I det moderna samhället kan individen vara ständigt uppkopplad – ger detta en personlig stress eller en ökad möjlighet att kunna delta i samhället och hålla kontakten med sin omgivning? Medvetenheten, även i den åldrande befolkningen, om de digitala möjligheterna ökar hela tiden. Den digitala utvecklingen medger idag att möjligheten till ett individanpassat träningsstöd i varje persons mobiltelefon och medger fysisk aktivitet när man själv väljer. Varje person kan nu mera ha sin egen personliga tränare eller genom en applikation som ger råd och förslag på olika fysiska aktiviteter i sin mobil, utföra denna aktivitet utan tid eller rumsbegränsning. Dessa ovan exempel är positiva för folkhälsan. Ett ökat stillasittande orsakat av ökad digitalisering av våra liv kan leda till ökad viktuppgång vilket i sin tur medför allvarliga medicinska och sociala konsekvenser. Utvecklingen av e-hälsa kommer dock medföra en bättre relation till de vårdgivande myndigheterna genom att tillåta dessa att på distans följa olika medicinska parametrar samt även ge direkt medicinsk rådgivning.

**DIGITALA KONTAKTVÄGAR HAR FÖRÄNDRAT VÅRT SAMHÄLLE** inom alla sektorer, digitaliseringen medför att privatpersoner och företag idag förväntar sig god service genom enkla kontaktvägar till offentlig sektor såväl som privat. Men samtidigt kan ett överanvändande leda till psykosociala påfrestningar, alienation, psykisk ohälsa och risken öka för att felaktig eller falsk information ska skada individens hälsa. Den påverkan som sociala medier har är därför inte bara av godo utan kan skapa plattformar där hot, hat och bestraffningar kan ske anonymt. De olika effekter som digitaliseringen har på våra liv beror på hur vi själv uppfattar dem och vilket inflytande vi tillåter de får på vår vardag.

# HÄLSANS BESTÄMNINGSFAKTORER

## Samspelet mellan individ, miljö och samhälle i förhållande till den enskildes hälsa

**FIGUREN HÄLSANS BESTÄMNINGSFAKTORER SKAPADES FÖR ATT** åskådliggöra vad som påverkar hälsan. Den yttersta halvcirkeln står för omgivningsfaktorer, sedan följer livsvillkor, levnadsvanor/livsstil, sociala nätverk, individen samt de till stor del opåverkbara individuella faktorerna ålder, kön och arv. Hälsan påverkas av en mängd olika faktorer, som på olika sätt och på olika nivåer samspelar med varandra. Detta blir tydligt om man studerar figuren nedan för hälsans bestämningsfaktorer, där samspelet mellan individ, miljö och samhälle i förhållande till den enskildes hälsa framgår. Modellen visar de olika faktorer som påverkar hälsan och som samtidigt bidrar till social hållbarhet och en positiv samhällsutveckling. Proportionell universalism innebär att samhällsinsatser behöver fördelas i förhållande till behoven.



**MODELLEN OVAN ÄR "ÖSTGÖTAMODELLEN FÖR JÄMLIK HÄLSA** – ett samspel mellan individ, miljö och samhälle". Orange färg markerar de samhälleliga förutsättningar som är avgörande för de individuella (grå) bestämningsfaktorerna för hälsa. Modellen är framtagen av Jolanda van Vliet och Margareta Kristenson, och baserad på en tidigare modell - hälsans bestämningsfaktorer av Dahlgren och Whitehead.



**FÖRTYDLIGANDE:**

**EN LIVSSTIL** (levnadsvanor) är en människas sätt att leva och organisera sitt liv.

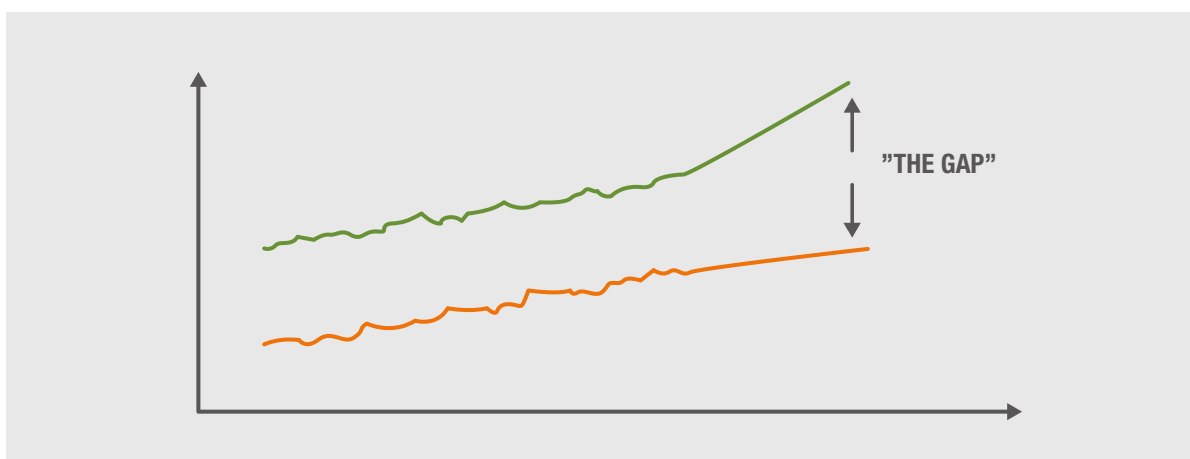
**LIVSVILLKOREN** (levnadsförhållandena) skapas av hur ett samhälle organiseras och struktureras.

**EN DEL BESTÄMNINGSFAKTORER KAN PÅVERKAS GENOM** individuella ställningstaganden och uttrycks genom våra levnadsvanor och vår livsstil. I allmänhet behövs det dock politiska beslut och kollektiva åtgärder, för att styra faktorer som inte är direkt påverkbara för individen själv.

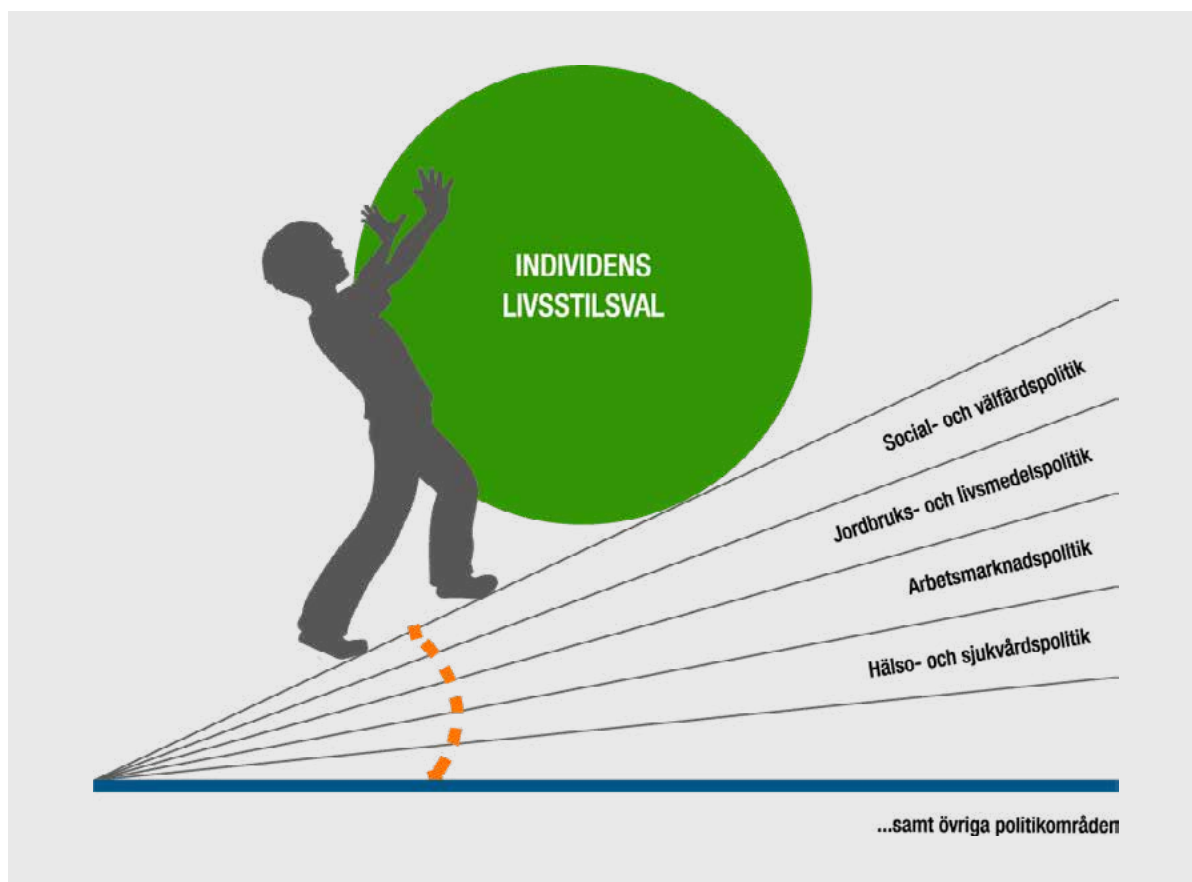
**DET GENOMSNITTLIGA HÄLSOLÄGET I SVERIGE LIKSOM I JÄMTLAND HÄRJEDALEN** blir bättre över tid. Det är en positiv utveckling som visar att satsningar som genomförts inom välfärdssektorn i Sverige och dess kommuner och regioner på många sätt har varit lyckade. Den svenska sjukvården har i internationella jämförelser en hög kvalitet. Trots detta finns stora skillnader i hälsa mellan olika grupper i samhället avseende till exempel kön, sexuell identitet, etnisk tillhörighet och olika socioekonomiska grupper. Tyvärr är inte bilden enbart positiv för vårt län. Vi har en sämre medellivslängd och anger i hälsoenkäter en sämre självupplevd hälsa. Mellan och inom vissa grupper fortsätter skillnaderna till och med att öka. Det behövs därför ett aktivt arbete för att bibehålla en fortsatt framstående position. Positionen kan förbättras ytterligare genom att mer systematiskt rikta fokus på en mer jämlik hälso- och sjukvård samt att påverka de olika påverkansfaktorerna för att minska hälsoskillnaderna på samhällsnivå i befolkningen.

**DET FÖREKOMMER ATT BEGREPPEN JÄMLIK HÄLSA OCH JÄMLIK VÅRD** blandas ihop i samhällsdebatten. När jämlik vård riktar fokus på en välfärdstjänst så handlar jämlik hälsa snarare om en ojämlik fördelning av hälsa i befolkningen som påverkas av andra faktorer än enbart hälso- och sjukvården.

**FÖR ATT FRÄMJA JÄMLIK VÅRD OCH HÄLSA HAR WHO:S OBEROENDE KOMMISSION** för hälsans sociala bestämningsfaktorer en övergripande strategi som kallas proportionell universalism. Enligt detta synsätt ska alla erbjudas generella insatser dock skall de svaga grupperingarna ges mer resurser. Annars kommer hälsan utvecklas positivt för alla men skillnaden (ojämlikheten) att bestå (gapet).



## OLIKA PERSPEKTIV



Ref: Göran Hallman baserad på förlaga av: Peter F. Hjorth, Prof. Norge

**ATT KUNNA PÅVERKA TILLVARON - ATT HA MAKT I VARDAGEN** - har visat sig vara en betydelsefull faktor för en god hälsa. De som själva kan planera och styra sina liv har i större utsträckning en bättre hälsa än de som inte har den möjligheten. Detta är nära kopplat till i vilken grad man upplever sig vara delaktig och kan påverka i samhället. Det individuella avgör storleken på "bollen" (bördan) som "rullas framför" individen i livet, baserat på möjliga livsval utifrån förutsättningar. Samhället reglerar lutningen på backen (genom politiska beslut med påverkan av livsvillkoren som reducerar vinkeln). Varje enskild individ har ett eget ansvar för sin hälsa, men samhället har ett ansvar för att skapa bästa möjliga förutsättningar eller underlätta kloka medvetna val. Detta innebär att alla beslut – oavsett politikområde – ger effekter på individens möjligheter även om den egna bördan är stor. Bäst effekt nås genom perspektivet "Hälsa i alla politikområden" (HiAP), kombinerat med individuellt stöd.

# FRAMGÅNGSFAKTORER

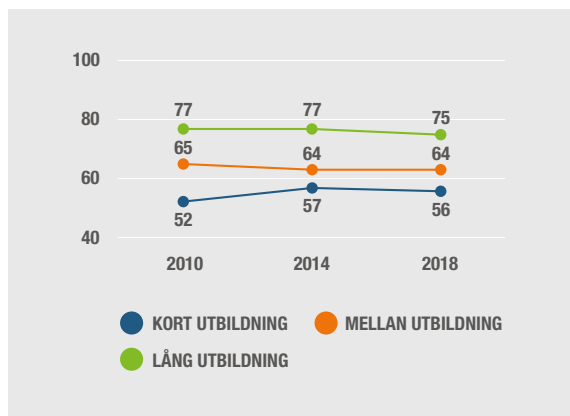
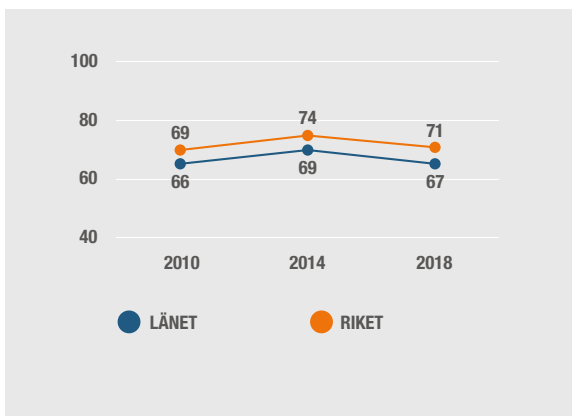
**FÖR ATT FOLKHÄLSOARBETET SKA BIDRA TILL EN POSITIV UTVECKLING** i länet krävs att folkhälsoaspekterna integreras i den ordinarie verksamheten samt i styrande dokument. På detta vis finns alltid folkhälsoaspekterna med inför beslut och i samband med uppföljning. Mycket insatser sker för folkhälsan men registreras inte som sådana insatser. Därför krävs en öppen övergripande dialog mellan samhällets olika aktörer för att tillräckliga resurser avsätts för främjande och förebyggande insatser. Folkhälsoarbetet i länet bör tydliggöras i fyra olika angreppssätt vilka ska ”kugga” i varandra för att fortsatt och löpande nå framgång. Till detta ska ett flöde av nyvunnen evidensbaserad kunskap ständigt ske för att betona utveckling och lärande.

1. Mäta, kartlägga och analysera
2. Utföra insatser
3. Följa upp och utvärdera insatser
4. Bredda kunskapsbasen:
  - utveckla yrkesgrupper med expertis om sociala bestämningsfaktorer
  - öka allmänhetens medvetenhet



**DEN KUNSKAP SOM IDAG FINNS OM HÄLSAN I LÄNET** hämtas ur bl.a. dessa undersökningar: Enkät ”skolelevers drogvanor”, Hälsosamtal i Skolan, samt Hälsa på Lika Villkor.

**NEDAN REDOVISAS DATA UR HÄLSA PÅ LIKA VILLKOR SOM BESKRIVER VÅR HÄLSA** utifrån vad befolkningen svarat på denna enkät: I den vänstra figuren anges andel som bedömer det allmänna hälsotillståndet som bra eller mycket bra i Jämtlands län jämfört med riket. I den högra figuren anges andel som bedömer det allmänna hälsotillståndet som bra eller mycket bra i Jämtlands län efter utbildningsnivå.



Källa: Hälsa på lika villkor undersökning, Region Jämtland Härjedalen

**ANDELEN SOM SKATTAR SIN HÄLSA SOM BRA ELLER MYCKET BRA** i Jämtlands län har sedan 2010 legat på ungefär samma nivå och något lägre än riket. I länet är det en större andel män än kvinnor som skattar sin hälsa som god. Det är en tydlig skillnad beroende på social gradient utifrån utbildningsnivå, ju längre utbildning desto större andel som skattar sin hälsa som god. Skillnader finns även utifrån ekonomiska förhållanden, funktionsnedsättning, sexuell identitet och födelseland.



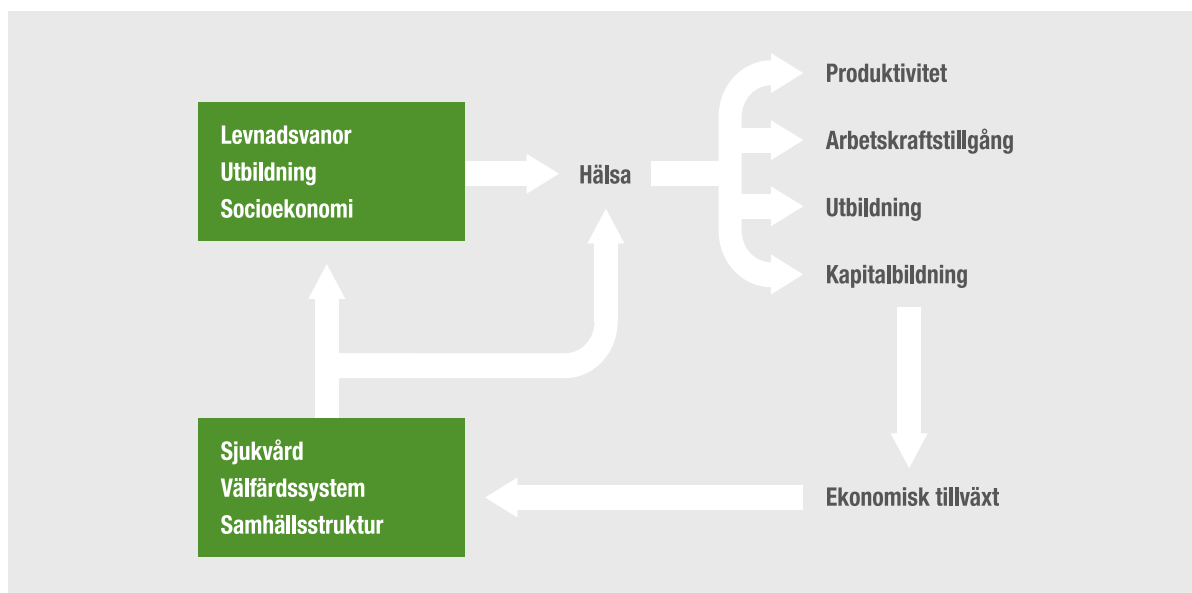
**TILLGÅNGEN TILL HÄLSODATA KRÄVER SÄRSKILD TOLKNINGSKOMPETENS** för att avgöra vilken eller vilka faktorer som har störst påverkan. Detta är viktigt för att kunna fokusera på samt förändra de påverkansfaktorer inom olika politikområden som ger bästa hälsoutfall. För riktat individstöd behövs också djupare analyser.

# SAMVERKAN OCH SAMARBETE

**FÖR ATT FÖRBÄTTRA MÖJLIGHETEN TILL UPPFÖLJNING** av hur hälsan utvecklas i vårt län är det önskvärt att utveckla en mer kontinuerlig övervakning genom riktade befolkningsundersökningar. Resultaten av dessa bör sedan användas både inom kommuner såväl som på länsnivå för att rikta rätt resurser till rätt grupper och uppnå en jämlik hälsa. För att kunna avgöra i vilken grad som de olika utvecklingsområdenas värderingar uppnås, bör till folkhälsopolicyn ett målbeskrivande dokument för kommunala insatser och aktiviteter tas fram. Detta utgör då en gemensamt framtagen sammanställning över den gemensamma målbilden, vilken beskriver insatser som görs av kommuner, Region Jämtland Härjedalen, Länsstyrelsen i Jämtlands län, frivilligorganisationer, näringsliv, samt övriga aktörer. Denna sammanställning kan då över tid användas för att mäta och beskriva utvecklingen inom folkhälsa i länet.

**SAMVERKAN MELLAN DE POLITISKT STYRDA** kommunerna och Region Jämtland Härjedalen samt övriga aktörer i olika gemensamma nätverk är en central förutsättning för policyns genomslagskraft såväl på politisk som på tjänstepersonnivå. Detta öppnar upp för ett effektivare resursutnyttjande eftersom det då blir möjligt att dela på tillgänglig kunskap och erfarenhet. De centrala kompetenserna och resurserna som finns inom folkhälsa i regionen bör betraktas som länsgemensamma resurser. Därför är det viktigt att den samverkan som ska ske inom länet utgår från ett tydligt politiskt kommunalt mandat med stöd från länsstyrelsens nationella uppdrag.

**DET ÄR INTE BARA EN AKTÖR** som kan påverka hälsan i befolkningen. Sjukvården ser de medicinska hälsoeffekterna men andra politikområden äger de flesta lösningarna. Det betyder att om hälsan ska främjas och skillnader minskas behöver många aktörer medverka samt bidra med sina insatser. Som ett exempel är att de aktiviteter som ingår i det vardagliga arbetet troligen genomförs utan att det anges att det just är folkhälsoarbete; därav kan kunskapen om de faktiska folkhälsoinsatserna förbli dolda. Därför är det viktigt att utgå från en analys som inte enbart avser ”rent” folkhälsoarbete utan alla de aspekter som finns för att skapa en god trygg livsmiljö och skapa möjligheter till hållbar tillväxt.

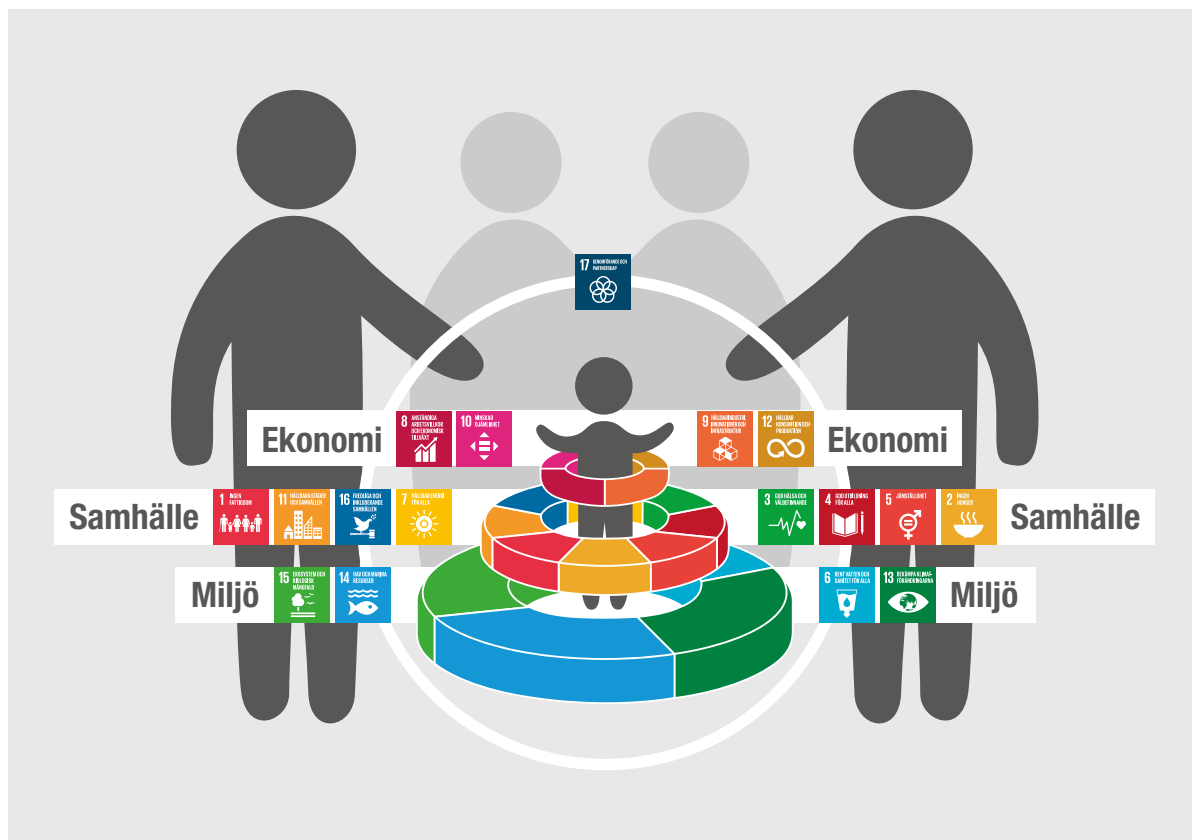


**ETT VEDERTAGET BEGREPP ÄR** Hälsa i alla Politik-områden (Health in all Policies – HiaP) där sakfrågorna ansvaras gemensamt för av olika samhällsfunktioner. I figuren nedan ges ett förenklat exempel på hur dessa olika påverkansfaktorer/determinanter berörs av flera olika politikområden. Det finns ett behov av stöd och kunskapsöverföring så att länets gemensamma resurser inom folkhälsoområdet kan mobiliseras mer konstruktivt. Detta grundas i att länsgemensamma nätverk finns etablerade där länets olika aktörer kan mötas, under ledning av folkvalda politiker och där även tjänstepersoner medverkar som stöd.

		POLITIKOMRÅDEN				
		Utbildning	Arbetsmarknad	Socialpolitik	Miljö	Hälsa- och sjukvård
DETERMINANT	Barns tidiga utveckling	■		■		■
	Bostadssegregation	■		■		
	Arbetslöshet		■	■		
	Fysisk aktivitet	■			■	■
	Tobak/alkohol	■				■

**OLIKA REGIONALA OCH STATLIGA ORGAN** är viktiga samverkanspartner. Även näringslivet har bland annat som arbetsgivare stor betydelse för utvecklingen av befolkningens hälsa. Inom ramen för civilsamhället finns de ideella organisationerna vilka bidrar med andra perspektiv och andra drivkrafter än övriga samhällsorgan, som gynnar en positiv hälsoutveckling. De ideella organisationerna har dessutom unika möjligheter att nå medborgarna i deras vardag. Samverkan med ideella organisationer kan ske på olika sätt, till exempel genom IOP – Idéburet Offentligt Partnerskap. Samarbetet ska ske utifrån lokala styrdokument som tas fram ute i länet och som baseras på den övergripande folkhälsopolicyn. Det skall utgå på länsnivå från en stödjande, inkluderande organisation avseende att utveckla och stötta arbetet på lokal nivå. Folkhälsofrågor av gemensamt intresse i länet hanteras på en övergripande nivå av nätverket Folhälso Z med administrativt stöd från Region Jämtland Härjedalen.

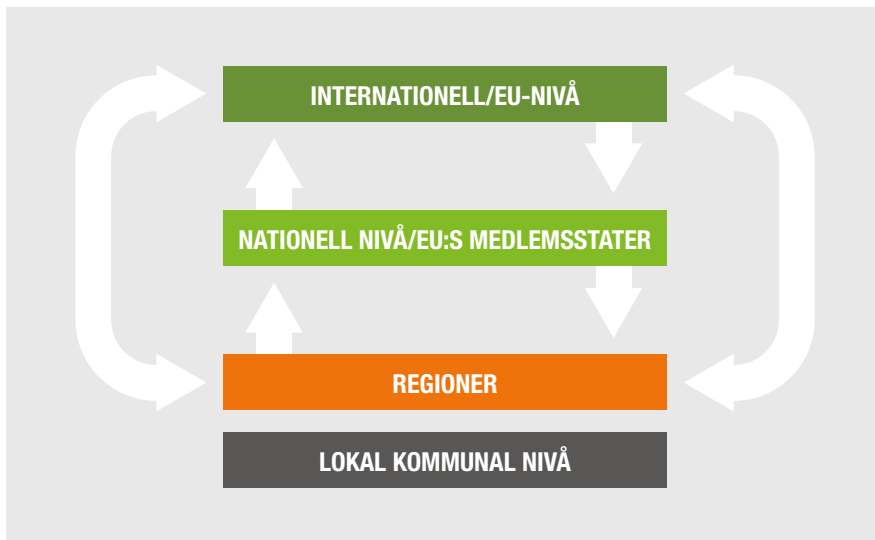
# BARNKONVENTIONEN



**BARNKONVENTIONEN ELLER FÖRENTA NATIONERNAS** konvention om barnets rättigheter antogs av FN:s generalförsamling den 20 november 1989 och omfattar 54 sakartiklar. Barnkonventionen utgör en del av folkrätten och ger en universell definition av vilka rättigheter barnet har. Barnkonventionen ska gälla i alla samhällen, oavsett kultur, religion eller andra särdrag. Konventionen handlar om det enskilda barnets rättigheter. Fyra av sakartiklarna i Barnkonventionen är vägledande för hur helheten ska tolkas. Artikel 2, 3, 6 och 12 kallas för de fyra huvudprinciperna. När man läser alla övriga artiklar ska man läsa dem med huvudprinciperna ”som glasögon”. Sedan den 1 januari 2020 är Barnkonventionen svensk lag. Det innebär för kommuner och regioner att ett barnrättsperspektiv ska tillämpas i alla beslut som rör barn. Folkhälso Z är den arena i länet som har tilldelats ett särskilt ansvar att lyfta och diskutera barnrättsfrågor.

- Artikel 2 Icke-diskriminering (alla barns lika värde)
- Artikel 3 Barnets bästa i främsta rummet
- Artikel 6 Rätt till liv och utveckling
- Artikel 12 Rätt till inflytande

# FLEARNIVÅSTYRNING AV UTVECKLINGEN AV FOLKHÄLSOPOLITIKEN



**GRUNDLAGEN**  
**underlag för hälsoarbetet**

Regeringsformen (SFS 1974:152) 1 kap. 2 §

Den enskildes personliga, ekonomiska och kulturella välfärd ska vara grundläggande mål för den offentliga verksamheten. Särskilt ska det allmänna trygga rätten till arbete, bostad och utbildning samt verka för social omsorg och trygghet och

**för goda förutsättningar för hälsa.**

**NATIONELLA FOLKHÄLSOPOLITIKEN**

**Riksdagens beslut år 2018** (prop. 2017/18:249). En sektorsövergripande mål- och uppföljningsstruktur

**Övergripande mål:** Skapa samhällsliga förutsättningar för en god och jämlik hälsa i hela befolkningen och sluta de påverkbara hälsoklyftorna inom en generation.

**Åtta målområden:**

1. Det tidiga livet
2. Kunskap, kompetenser och utbildning
3. Arbete, arbetsförhållanden och arbetsmiljö
4. Inkomster och försörjningsmöjligheter
5. Boende och närmiljö
6. Levnadsvanor
7. Kontroll, inflytande och delaktighet
8. En jämlik och hälsofrämjande hälso- och sjukvård

**Fokusområden:**

- Goda matvanor och säkra livsmedel
- Ökad fysisk aktivitet

**HÄLSAN REGLERAS I SVERIGE GENOM REGERINGSFORMENS 2 §** vilken förtydligas genom den nationella folkhälsopolitiken. Det är viktigt att knyta hälsoarbetet till den framtida utvecklingen av hälsopolitiken internationellt men särskilt i EU, med fokus på punkten ”Främja social delaktighet och bekämpa fattigdom”, där det slås fast att medlemsstaterna ska främja fullt deltagande i samhället och utöka möjligheterna till sysselsättning. Såväl nationella mål som EU:s hälsopolitiska styrdokument samt de internationellt beslutade målen i Agenda 2030 i FN:s generalförsamling ska beaktas. Därtill kommer de styrande beslut som tas på överstatlig nivå inom EU och WHO.

**REGERINGENS AMBITION ÄR ATT SVERIGE SKA VARA LEDANDE** i genomförandet av agendan, både nationellt och globalt. Grundläggande för arbetet är att det finns ett brett ägarskap för Agenda 2030 bland alla aktörer i samhället. Det nationella genomförandet inkluderar kommuner och landsting liksom statliga myndigheter och Regeringskansliet och ska så långt som möjligt genomföras genom ordinarie nationella mål, strategier och handlingsplaner.





**FLERA AV AGENDA 2030:s GLOBALA MÅL** har direkt bäring på det nationella övergripande målet på jämlik hälsa och de sociala bestämningsfaktorerna med ett brett tvärsektorielt fokus på livsvillkor. Detta inkluderar **mål 3 (Hälsa och välbefinnande)**, mål 5 (Jämställdhet) och mål 10 (Minskad ojämlikhet). Därutöver är mål 1 och 2 kopplade till inkomster och försörjning, mål 4 behandlar utbildning, mål 8 och i viss mån mål 9 behandlar arbete och arbetsmiljö och mål 11 inbegriper boende och närmiljö. Agendan utgör därför en plattform för att få andra aktörer i samhället att se och genomföra sin roll i överlämnandet av ”stafettpippen” för en god hälsoutveckling och lyfter hälsoaspekten i alla politikområden och nivåer.

## UPPFÖLJNING

**EN UPPFÖLJNING OCH UTVÄRDERING AV FOLKHÄLSOARBETET** utifrån folkhälsopolicyn ska göras minst en gång under varje mandatperiod av Folkhälso Z. Revidering av nuvarande policy ska ske senast 2024 inför kommande år. Den bör då samordnas med den översyn som skall ske av ”Mål för gemensam hälso- och sjukvårdspolitik 2014 - 2025” för att medge en hälsoorienterad utveckling av länets hälsoresurser. En verksamhetsplan ska utarbetas årligen för och av det politiska nätverket Folkhälso Z. Ansvaret att revidera, kommunicera och samordna centralt stöd avseende folkhälsopolicyn ligger hos Region Jämtland Härjedalen.

Folkhälsopolicyn för Jämtlands län 2020-2024 har tagits fram genom samverkan mellan länets alla kommuner och Region Jämtland Härjedalen. Det underlagsmaterial som använts vid arbetet med folkhälsopolicyn finns samlat i Region Jämtland Härjedalen med diarienummer RS/560/2019.

Om du har frågor kring innehållet och arbetet med policyn är du välkommen att kontakta Göran Hallman, folkhälsopolitisk strateg, Region Jämtland Härjedalen. **Telefon:** 063-14 65 24  
**E-post:** goran.hallman@regionjh.se

**Region Jämtland Härjedalen, e-post:** info@regionjh.se  
**Folkhälsoenheten e-post:** folkhalsa@regionjh.se

den 10 september 2024

---

Diarienummer KS.2024.572

## **§ 174 Tilläggsäskande ombyggnation skolor Strömsund**

Investeringen för ombyggnationer som ska möjliggöra en sammanslagning av Bredgård och Hedenvind beslutades av Kommunfullmäktige den 12 juni 2024. Beslutet gäller för 2025 med en tänkt fortsättning för 2026. Inför det investeringsbeslutet har barn-, kultur- och utbildningsförvaltningen, BKUF, tillsammans med teknik- och serviceförvaltningen, TSF, tagit fram ett projekteringsunderlag. Detta har hittills bekostats av BKUF:s driftsbudget, vilket inte är korrekt.

För att komma igång med verkställandet så tidigt som möjligt under 2025 vill BKUF och TSF fortsätta projekteringen under höstterminen 2024. Det innebär att BKUF kommer att bekosta en större del av dessa kostnader under 2024. Eftersom projekteringen är en del av kommande investering behöver dessa kostnader föras om till investeringsredovisningen.

När investeringsbeslut nu finns på plats så ansöker BKUF om ett tilläggsanslag för investering 2024, vilket finansieras ur kommunstyrelsens pott för ospecificerade investeringar.

### **Kostnader för projektering**

Fram till 25 juni 2024 har 310 000 kronor konterats på projektet.  
Uppskattad fortsatt projekteringskostnad: 1 090 000 kronor.  
Totalt: 1 400 000 kronor.

### **Kommentar**

Summan 1 400 000 kronor ingår i den totala kostnaden för projektet om 27 000 000 kronor.

### **Underlag till beslut**

Tjänsteskrivelse

### **Yrkande**

Ordföranden föreslår arbetsutskottet att besluta enligt föreslaget beslut.

den 10 september 2024

---

## § 174 fortsättning

### Arbetsutskottets förslag till kommunstyrelsen

1. Ärendet kompletteras till kommunstyrelsen den 24 september.
2. Barn-, kultur- och utbildningsförvaltningen beviljas tidigareläggning av investeringsmedel för investeringsobjektet ombyggnation skolor Strömsund med 1 400 000 kronor.
3. Investeringen finansieras genom kommunstyrelsens ospecificerade investeringspott 2024 med 1 400 000 kronor.

Diarienummer KS.2024.572

## **Tilläggsäskande ombyggnation skolor Strömsund**

### **Projektering av ombyggnation**

Investeringen för ombyggnationer som ska möjliggöra en sammanslagning av Bredgård och Hedenvind beslutades av Kommunfullmäktige den 12 juni 2024. Beslutet gäller för 2025 med en tänkt fortsättning för 2026. Inför det investeringsbeslutet har barn-, kultur- och utbildningsförvaltningen, BKUF, tillsammans med teknik- och serviceförvaltningen, TSF, tagit fram ett projekteringsunderlag. Detta har hittills bekostats av BKUF:s driftsbudget, vilket inte är korrekt.

För att komma igång med verkställandet så tidigt som möjligt under 2025 vill BKUF och TSF fortsätta projekteringen under höstterminen 2024. Det innebär att BKUF kommer att bekosta en större del av dessa kostnader under 2024. Eftersom projekteringen är en del av kommande investering behöver dessa kostnader föras om till investeringsredovisningen.

När investeringsbeslut nu finns på plats så ansöker BKUF om ett tilläggsanslag för investering 2024, vilket finansieras ur kommunstyrelsens pott för ospecificerade investeringar.

### **Kostnader för projektering**

Fram till 25 juni 2024 har 310 000 kronor konterats på projektet.

Uppskattad fortsatt projekteringskostnad: 1 090 000 kronor.

Totalt: 1 400 000 kronor.

### **Kommentar**

Summan 1 400 000 kronor ingår i den totala kostnaden för projektet om 27 000 000 kronor.

## Förslag till beslut i kommunstyrelsen

1. Barn-, kultur- och utbildningsförvaltningen beviljas tilläggsanslag för investeringsobjektet ombyggnation skolor Strömsund med 1 400 000 kronor.
2. Investeringen finansieras genom att beviljade medel för investeringsobjektet ombyggnation skolor Strömsund 2025 minskar från 17 100 000 kronor till 15 700 000 kronor.

## Ansvarig förvaltning och tjänsteperson

Barn-, kultur- och utbildningsförvaltningen, Tomas Sjövall.

## Beslut skickas till

Barn-, kultur- och utbildningsförvaltningen, Tomas Sjövall

Teknik- och serviceförvaltningen, Richard Persson

Kommunledningsförvaltningen, ekonomi

den 10 september 2024

---

Diarienummer KS.2024.519

## **§ 167 Sammanträdesdagar för arbetsutskottet, näringslivsutskottet, kommunstyrelsen och kommunfullmäktige 2025**

Kommunledningsförvaltningen har tagit fram förslag till sammanträdesdagar för kommunfullmäktige samt kommunstyrelsen och dess utskott.

Hänsyn har tagits till Sveriges Kommuner och Regioners styrelsesammanträden, Regionfullmäktiges sammanträdesdagar, grundskolans lovdagar samt kommunens ekonomiska process.

### **Underlag till beslut**

Tjänsteskrivelse

Förslag till sammanträdesdagar 2025

### **Yrkande**

Ordföranden föreslår arbetsutskottet att besluta enligt förslag till beslut.

### **Arbetsutskottets förslag till kommunstyrelsen**

Sammanträdesdagar 2025 för kommunfullmäktige godkänns.

Diarienummer KS.2024.519

## Sammanträdesdagar 2025

Kommunledningsförvaltningen har tagit fram förslag till sammanträdesdagar för kommunfullmäktige samt kommunstyrelsen och dess utskott.

Hänsyn har tagits till Sveriges Kommuner och Regioners styrelsesammanträden, Regionfullmäktiges sammanträdesdagar, grundskolans lovdagar samt kommunens ekonomiska process.

	Kommun- styrelsens arbetsutskott	Näringslivs- utskott	Kommun- styrelsen	Kommun- fullmäktige
Januari	14	14	28	-
Februari	4	-	18	26
Mars	11	11	25	-
April	8, 9	-	28	-
Maj	6	13	20	7
Juni	3	-	24	11
Juli	-	-	-	-
Augusti	12	12	26	-
September	16	-	30	24
Oktober	14	21	28	-
November	4	-	26	19
December	2	2	16	10

## Förslag till beslut i kommunstyrelsen

Sammanträdesdagar 2025 för arbetsutskottet, näringslivsutskottet samt kommunstyrelsen godkänns.



## **Förslag till beslut i fullmäktige**

Sammanträdesdagar 2025 för kommunfullmäktige godkänns.

### **Beslut skickas till**

Samtliga förvaltningar och avdelningar

Samtliga nämnder

Kommunrevisionen

Strömsunds energi AB

Strömsunds hyresbostäder AB

### **Ansvarig förvaltning och tjänsteperson**

Kommunledningsförvaltningen, Linnea Fjellner

den 10 september 2024

---

Diarienummer KS.2023.805

## **§ 172 Motion om inköp av nötkreatur - Lage Jonbrant, Vänsterpartiet**

En motion har inkommit från Lage Jonbrant (V) den 6 december 2023 att undersöka möjligheterna till inköp av nötkreatur.

Inköp av nötkreatur har gjorts inom projekt i bland andra Härjedalen och Rättvik kommun. I motionen hänvisas det till Härjedalens kommun som sedan flera år tillbaka köpt kor för att kunna servera lokalproducerat kött i äldreomsorg och skola, senast i april 2024. Upphandling av nötkreatur och slakt kan gynna kommunens lokala bönder och slakterier samt vara en möjlighet för pedagogiskt samarbete mellan skola och producent. Även ur ett beredskapsperspektiv.

Inköp av nötkreatur är möjligt genom direktupphandling enligt 19 a kapitel 1-2 §§ lag (2016:1145) om offentlig upphandling.

Inköp av nötkreatur är ett ämne som besvarats tidigare. Den 19 mars 2021 inkom ett initiativärende från Socialdemokraterna avseende inköp av kor (diarienummer KS.2021.167). I protokoll från kommunstyrelsen 30 mars 2021 § 66 beslutade kommunstyrelsen att bifalla initiativärendet. Utredning av ärendet utfördes av teknik- och serviceförvaltningen, kostenheten.

Utredningen lyfte att direktupphandlingen enbart skulle täcka 53 procent av kommunens köttbehov och att kosten inte i nuläget har förvarings- och fryskapacitet för köttet. Inköp av nötkreatur skulle även motsvara en kostnadsökning för köttet från egna kor på cirka 320 000 kronor per år vilket skulle belasta vård och skola.

### **Underlag till beslut**

Tjänsteskrivelse

Motion om inköp av nötkreatur

2021-04-07 Utredning - initiativärende om förslag att kommun köper egna kor

### **Yrkande**

Ordföranden föreslår arbetsutskottet att besluta enligt förslag till beslut.

den 10 september 2024

---

## § 172 fortsättning

### Arbetsutskottets förslag till kommunstyrelsen

Kommunfullmäktiges beslut.

Motionen avslås.

Diarienummer KS.2023.805

## Motion om inköp av nötkreatur

En motion har inkommit från Lage Jonbrant (V) den 6 december 2023 att undersöka möjligheterna till inköp av nötkreatur.

Inköp av nötkreatur har gjorts inom projekt i bland andra Härjedalen och Rättvik kommun. I motionen hänvisas det till Härjedalens kommun som sedan flera år tillbaka köpt kor för att kunna servera lokalproducerat kött i äldreomsorg och skola, senast i april 2024. Upphandling av nötkreatur och slakt kan gynna kommunens lokala bönder och slakterier samt vara en möjlighet för pedagogiskt samarbete mellan skola och producent. Även ur ett beredskapsperspektiv.

Inköp av nötkreatur är möjligt genom direktupphandling enligt 19 a kapitel 1-2 §§ lag (2016:1145) om offentlig upphandling.

Inköp av nötkreatur är ett ämne som besvarats tidigare. Den 19 mars 2021 inkom ett initiativärende från Socialdemokraterna avseende inköp av kor (diarienummer KS.2021.167). I protokoll från kommunstyrelsen 30 mars 2021 § 66 beslutade kommunstyrelsen att bifalla initiativärendet. Utredning av ärendet utfördes av teknik- och serviceförvaltningen, kostenheten.

Utredningen lyfte att direktupphandlingen enbart skulle täcka 53 procent av kommunens köttbehov och att kosten inte i nuläget har förvarings- och fryskapacitet för köttet. Inköp av nötkreatur skulle även motsvara en kostnadsökning för köttet från egna kor på cirka 320 000 kronor per år vilket skulle belasta vård och skola.

### Förslag till beslut

Kommunfullmäktiges beslut.

Motionen avslås.

### Ansvarig förvaltning och tjänsteperson

Kommunledningsförvaltningen, Linnea Fjellner

## **Bilagor**

Motion om inköp av nötkreatur

Utredning - initiativärende om förslag att kommunen köper egna kor

# Motion

Inskickat av: Lage Jonbrant (signerad) | 2023-12-06 11:57

## ✓1. Motionen

**Är du ordinarie ledamot i kommunfullmäktige?**

Ja

### Motionens rubrik

Observera att en motion bara får beröra ett ämne. Varje ämne blir en separat motion.

Inköp av nötkreatur

### Beskrivning av ärendet

Här beskriver du ditt ärende.


Motion om att undersöka möjligheterna att inköpa nötkreatur, jag skriver nötkreatur när många andra kommuner skriver ko på rot, och anledningen är att på sikt inköpen i framtiden även kan omfatta till exempel lamm. Varför? Hjälper lokalt näringsliv, bönder och slakteri, beredskap( ökas matproduktionen i kommunen så klaras kriser bättre) , bättre kvalitet på maten ( till exempel servering av lokal fine och andra exklusiva delar på högtider). Mindre klimatpåverkan genom kortare transporter, lättare att ställa krav på naturbeteskött ( bra för en biologisk mångfald). Pedagogisk samarbete mellan skolan och producenten. I Härjedalen har prisökning varit mindre på eget kött jämfört med övriga leverantörer.

### Förslag till beslut

Önskar utredning om möjligheterna att inköpa nötkreatur.

## Bifoga dokument

Här kan du ladda upp och bifoga ett dokument.

 20150726\_113713.jpg (126 KB)

Samtliga filer ovan finns bifogade i detta dokument, se bifogade filer.

## ✓2. Flera motionärer

Är ni flera personer som lämnar in denna motion?

Nej

## ✓3. Kontaktuppgifter

### Kontaktuppgifter

#### För- och efternamn

Lage Jonbrant

#### Adress

#### Postnummer och ort

#### Telefon

#### E-postadress

#### Mobiltelefon

#### Notifieringar

#### Ange partipolitisk tillhörighet

Vänsterpartiet

## Signering

Följande parter har signerat detta ärende.

**Namn:** Lage Jonbrant

**Person ID:**

**Datum:** 2023-12-06 11:57

**Signerad checksumma:**



den 10 september 2024

---

Diarienummer KS.2024.381

## **§ 173 Medborgarförslag om kommunala jordbrukare**

Ett medborgarförslag om kommunala jordbrukare har lämnats in av Rand Rumni. Kommunstyrelsen beslutade den 12 juni 2024 att överlämna förslaget till kommunstyrelsen för beredning.

Förslagsställaren föreslår att Strömsunds kommun anställer lokala jordbrukare som arbetar åt kommunen och får en rättvis betalning utan att behöva starta ett eget företag.

Enligt 2 kapitlet 1 och 7 §§ kommunallagen (2017:725) får en kommun endast ägna sig åt sådant som tillhör den kommunala kompetensen. Att bedriva jordbruksverksamhet ligger inte inom Strömsund kommuns kommunala kompetens.

### **Underlag till beslut**

Tjänsteskrivelse  
Medborgarförslag

### **Yrkande**

Ordföranden föreslår arbetsutskottet att besluta enligt förslag till beslut.

### **Arbetsutskottets förslag till kommunstyrelsen**

Kommunfullmäktiges beslut.  
Medborgarförslaget avslås.

Diarienummer KS.2024.381

## Medborgarförslag om kommunala jordbrukare

Ett medborgarförslag om kommunala jordbrukare har lämnats in av Rand Rumni. Kommunstyrelsen beslutade den 12 juni 2024 att överlämna förslaget till kommundstyrelsen för beredning.

Förslagsställaren föreslår att Strömsunds kommun anställer lokala jordbrukare som arbetar åt kommunen och får en rättvis betalning utan att behöva starta ett eget företag.

Enligt 2 kapitlet 1 och 7 §§ kommunallagen (2017:725) får en kommun endast ägna sig åt sådant som tillhör den kommunala kompetensen. Att bedriva jordbruksverksamhet ligger inte inom Strömsund kommuns kommunala kompetens.

### Förslag till beslut

Kommunfullmäktiges beslut.

Medborgarförslaget avslås.

### Ansvarig förvaltning och tjänsteperson

Kommunledningsförvaltningen, Linnea Fjellner

### Bilagor

Medborgarförslag

# Medborgarförslag

Ärendenummer: #7768 | Inskickat av: RAND RUMNI (signerad) | 2024-05-13 13:52

## ✓1. Inlämnat av

### Inlämnat av

#### För- och efternamn

RAND RUMNI

#### Adress

#### Postnummer och ort

#### Telefon

#### E-postadress

#### Mobiltelefon

#### Notifieringar

Ankomst: 2024-05-14 Ärende: KS.2024.381 Handling: 2070551

## ✓2. Förslag

### Rubrik på medborgarförslaget

Skaffa kommunala lokala jordbrukare

## Ditt förslag

Beskriv ditt förslag så utförligt du kan. Ju mindre kompletteringar som behövs i efterhand ju fortare kan du få ett besked om ditt förslag.

Jag föreslår att Strömsunds kommun skaffar lokala jordbrukare som jobbar åt kommunen och får en rättvis betalning utan att behöva starta ett eget företag, för det kan komma sig att kosta en del i startavgift vilket inte många bönder har råd med.

Bönder som ska sälja åt en större aktör måste anställa folk som jobbar med dem, och dessa människor måste också få betalt. Att ha djurhållning kostar otroligt mycket också, eftersom de måste skötas, matas samt kunna behandlas vid sjukdomar. Om det ska vara en stor odlingsmark så måste man ha flertalet anställda som är kunniga för att ta hand om marken. Det är ett stort arbete och mycket tid måste tillföras för att man ska lyckas. Men om staten eller kommuner inför odlingsmark och anställer bönder som kan ta hand om marken utan att behöva äga den, tror jag är en bra lösning. Bönder är otroligt viktiga för oss konsumenter, men det är ett mycket tufft jobb att vara lantbrukare. Det är inte endast ett yrke utan en livsstil, där man ägnar majoriteten av sin tid på marken, med djuren och odlingarna. Dessa individer bör prioriteras och bli behandlade på ett rättvist sätt. Kommunen har då möjligheten att bli självförsörjande på flera olika saker såsom potatis, morötter, persilja samt andra örter, rädisor, tomater, gurka, mejeriprodukter mm.

Det krävs många olika resurser, därför tycker jag att kommunen bör skaffa en maskin- och verktygspool, där alla i kommunen kan hyra verktyg, maskiner, traktorer osv, billigare alternativ istället för att behöva köpa det själv. Majoriteten har inte råd att äga sådant. Allt detta kan öppna många fler dörrar för flera ungdomar samt arbetslösa människor. Detta kan gynna kommunens finans samt miljön genom att man importerar mindre mat som används kommunalt från andra städer och länder, då man odlar det mesta själv. Förslaget är tänkt att gynnas på både lång och kort sikt. I Strömsund har vi mycket mark som är icke bosatta och är både privata eller kommunala. Exempelvis Landön, det är en stor mark, ligger nära sjön, inte många bosatta i närheten. Det fanns odlingar där tidigare men det pågår inte längre. Alternativt att kommunen köper tomma gårdar som inte används längre och gör det också till odlingsmark.

För att genomföra hela denna process behöver det inte ta lång tid. Beror på hur väl prioriterat idén är, men kanske 1-5 års period. I början av projektet är det naturligtvis kostsamt för kommunen att införa detta. Men som tur är har kommunen möjligheten att diskutera detta förslag med Jordbruksverket, Europeiska kommissionen och andra intresserade investerare samt sponsorer som brinner för bland annat hållbarhet som då kan täcka kostnaderna för förslaget.

Exempelvis emigranter som har erfarenhet av jordbruk från sitt hemland och bosätter sig här, har chansen att skaffa ett betydelsefullt jobb som också kan leda till att man på ett naturligt sätt integreras in i samhället och försörjer sina familjer. Detta kan leda till reformer i de socialt hållbara aspekterna i samhället. Ifall det produceras stora mängder kan kommunen börja sälja råvaror och tjäna pengar. Jag skulle även ana att ett sådant projekt kan locka hit invånare från andra städer och byar.

## Förslag till beslut

Jag föreslår att Strömsunds kommun skaffar kommunala jordbrukare, både för samhällets och miljöns bästa! Lediga mark finns, arbetskraft finns och sponsorer finns att söka. Att inför något sådant kan få flera att vilja flytta till Strömsund, arbetslösheten i kommunen minskar och bäst av allt är kommunen kan bli självförsörjande på flera saker! Låt oss utveckla vår kommun på bästa möjliga sätt. Hållbarheten och miljön är en av de mest diskuterade ämnen nuförtiden och därför måste vi också börja agera och göra något som gynnar miljön.

## ✓3. Medgivande

**Jag godkänner att mitt namn får publiceras på internet tillsammans med mitt förslag.**

Ja

**När kommunfullmäktige behandlar mitt förslag vill jag närvara**

Ja, jag vill närvara

## Signering

Följande parter har signerat detta ärende.

**Namn:** RAND RUMNI

**Person ID:**

**Datum:** 2024-05-13 13:52

**Signerad checksumma:**

Diarienummer KS.2024.615

## Julgåva till medarbetarna 2024

Samtliga medarbetare i Strömsunds kommun föreslås få en julgåva i form av ett presentkort. Utan våra kompetenta och lojala medarbetare skulle vi inte kunna leverera skola, vård, omsorg och andra viktiga samhällsuppdrag, det är därför viktigt att vi visar uppskattning för det arbete som utförs.

Gåvan ges även till visstidsanställda och vikarier. Kriteriet är, som tidigare, att vikarier ska ha arbetat minst 100 timmar under perioden april till december 2024 för att få julgåvan.

Julgåva har delats ut åren 2020 till 2023 i form av ett presentkort på 500 kr per person. Presentkortet är det som ges ut av Köpmannaföreningen, där näringsidkare i hela kommunen kan ansluta sig. Samma upplägg föreslås för 2024 års julgåva. Kommunstyrelsen prognostiserar överskott mot budget och finansiering beräknas kunna ske inom kommunstyrelsens ordinarie budgetram för icke politisk verksamhet.

### Förslag till beslut

1. Samtliga medarbetare som uppfyller kriteriet i Strömsunds kommun erhåller en julgåva motsvarande 500 kronor.
2. Julgåvan består av presentkort som ställs ut av Köpmannaföreningen i Strömsund.
3. Finansiering om cirka 900 000 kronor sker genom kommunstyrelsens utvecklingspott.
4. Framtids- och utvecklingsförvaltningens enhet näringsliv och utveckling får i uppdrag att informera övriga näringsidkare i kommunen om möjlighet till tillfälligt medlemskap i Strömsunds köpmannaförening.

Direktjusteras.

### Ansvarig förvaltning och tjänsteperson

Kommunledningsförvaltningen, Linnea Fjellner

## **Beslut skickas till**

Kommunledningsförvaltningen, kansli

Framtids- och utvecklingsförvaltningen, näringsliv och utveckling

Diarienummer KS.2024.47

## Delgivningar

- Redovisning från kommunledningsförvaltningen över kvarstående medel i kommunstyrelsens anslag för oförutsedda behov:

Budget 2024	300 000
Stöldskyddsföreningen § 65	- 10 000
Sommarlovsaktiviteter 2024 § 109	- 275 000
<b>Kvarstår</b>	<b>15 000</b>
- Redovisning från kommunledningsförvaltningen över kvarstående medel i kommunstyrelsens utvecklingspott:

Budget 2024	1 679 000
Nätverkssäkerhet § 59	- 195 000
Ekonomisystem § 99	- 500 000
Vattentjänstplan § 155	-200 000
<b>Kvarstår</b>	<b>784 000</b>
- Protokoll kommunförbundet Jämtlands län den 14 juni 2014 § 114-122.
- Beslut Länsstyrelsen i Jämtlands län den 26 augusti 2024 om bildande av naturreservatet Hotingsknösen.
- Remiss SOU 2024:21 - Ett inkluderande jämställdhetspolitiskt delmål mot våld.
- Trafikverkets information den 14 juni 2024 om pågående remiss gällande "Riksintressen för trafikslagets anläggningar, sektorsbeskrivning inklusive kriterier för utpekande".
- Regeringsbeslut den 16 november 2023 gällande uppdrag att möjliggöra fler elektroniska handlingar på fastighetsrättens område.
- Remiss SOU 2024:38 - Digitala fastighetsköp och förköpsrätt vid fastighetstransaktioner.
- Naturvårdsverkets beslut den 3 september om ersättning enligt förordning (2022:1274 om producentansvar för förpackningar.
- Länsstyrelsens beslut den 3 september för Guldblandssons Transport AB om tillstånd till transport av farligt och icke-farligt avfall.



11. BKUN § 75/2024 Beslut om budget och inriktningsmål 2024 för barn-, kultur- och utbildningsförvaltningen.
12. Ragunda kommunstyrelses beslut § 118/2024 om gemensam nämnd för upphandlingssamverkan (GNU).
13. Protokoll från regionens samverkansråd den 26 augusti 2024 § 33-44.
14. Protokoll från sociala samverkansgruppen SOCSAM den 3 juni 2024 § 13-23.
15. Protokoll från sociala vård- och omsorgsgruppen SVOM den 23 februari 2024 § 1-12.
16. Beslut miljö- och byggnämnden MBN den 4 september 2024 § 49, Redovisning av inriktningsmål för miljö- och byggnämnden.
17. Beslut miljö- och byggnämnden MBN den 5 september 2024 § 48, Verksamhetsprognos för miljö- och byggavdelningen.

## **Förslag till beslut**

Delgivningarna läggs till handlingarna.

## **Ansvarig förvaltning och tjänsteperson**

Kommunledningsförvaltningen, Linnea Fjellner