

Sammanträdesprotokoll kommunfullmäktige den 26 februari 2025

Sammanträdet plats och tid

Folkets hus i Strömsund, Virveln, klockan 13.00 – 16.12

Ajournering mellan klockan 14.46-14.56 samt klockan 15.40-15.50.

Kungörelse

Kungörelse om sammanträdet har varit införd på kommunens webbplats, facebookside och officiella anslagstavla mellan onsdag 19 februari 2025 och onsdag 26 februari 2025. Kungörelse och bilagor har sänts till ledamöter och ersättare onsdag 19 februari 2025.

Därefter förklarades sammanträdet vara i laga ordning utlyst.

Beslutande

34 ledamöter enligt närvarolista.

Justerare

Simon Högberg och Mats Gärd utses att justera protokollet paragraf 2-25.

Eskil Ehnberg utses som ersättare. Justeringen sker digitalt på kommunkontoret i Strömsund onsdag 5 mars 2025 klockan 08.30.

Underskrifter

Elisabeth Lindholm, ordförande

Linnea Fjellner, sekreterare

Eskil Ehnberg, justerare

Simon Högberg, justerare

Anslag/bevis

Protokollet är justerat och kommunfullmäktige publicerar det på kommunens webbplats under perioden 5 mars 2025 till 27 mars 2025. Protokollet förvaras på kommunkansliet i Strömsund.

Övriga närvarande

Linnea Fjellner, kommunledningsförvaltningen

Malin Åbbel Fjell, kommunledningsförvaltningen

Carina Wiik, kommunledningsförvaltningen

Peter Jemtbring, kommundirektör

Tomas Sjövall, barn-, kultur- och utbildningsförvaltningen

Anders Bergman, processledare

Ingela Sonidsson, kommunledningsförvaltningen

Jan Rönngren, kommunrevisionen

Iza Ådahl, praktikant MIU

Diarienummer KF.2025.3

§ 2 Allmänhetens frågestund för kommunmedlemmar

Inga frågor har inkommit till kommunkansliet inför detta sammanträde.

Diarienummer KF.2025.9

§ 3 Fastställande av föredragningslista - kommunfullmäktige

Ärende som tas bort:

Ärende 14: Medborgarförslag om att upprätta spelokal.

Yrkande

Ordföranden föreslår kommunfullmäktige besluta att fastställa föredragningslistan.

Kommunfullmäktiges beslut

Föredragningslistan fastställs.

Diarienummer KF.2025.11

§ 4 Information från kommunrevisionen

Jan Rönngren, ordförande i kommunrevisionen, lämnar redovisning av revisionsåret 2025.

Revisionsplanen för Strömsunds kommun 2025

Revisorernas uppdrag är att pröva följande områden: ändamålsenlighet, ekonomiskt tillfredställande, rättvisande räkenskaper och internkontroll.

De uppräknade områdena bedöms med hjälp av signalsystem där grönt är tillräckligt, gult är delvis tillräckligt och rött är otillräckligt. Revisionsobjekt är kommunstyrelsen, nämnder och kommunägda bolag.

Årliga återkommande granskningsinsatser utförs i samband med delårsrapporten, årsredovisningen, god ekonomisk hushållning och balanskrav, grundläggande granskning av styrelse och nämnder samt grundläggande granskning av de kommunägda bolagen (lekmanrevision).

Genomförda insatser hösten 2024

Revisorerna har träffat politiker och chefer i de olika förvaltningarna. Revisorerna besökte framtids- och utvecklingsförvaltningen och gymnasieskolan som fick pengar för marknadsföring i oktober 2024 vilket ska följas upp 2025. IT-chefen har även fått besök av revisorerna där samtal skett om IT-och informationssäkerhet. Inom IT-verksamheten finns betydande risker och i och med världsläget har detta kommit att bli en av de viktigaste granskningarna. Revisionen har besökt socialnämndens representanter angående brukarstöd inom äldreomsorgen. Riskerna med hemarbete gällande IT-säkerhet och sekretess har granskats. Uppföljande granskning kommer att presenteras i april 2025.

Planerade insatser 2025

Granskning kommer att göras med anledning av de många förekommande orosanmälningar som rapporterats. Dialog ska hållas med socialnämndens presidium.

En eventuell granskning kommer att ske av kris- och katastrofberedskap/kontinuitetsplanering samt verksamhetsdialog kring skolutredningen, dess strategier och konsekvenser. Revisionen

Fortsättning § 4

uppmärksammar HVB-hem där dialog kommer ske med socialnämndens presidium. Granskning är planerad.

Kommunfullmäktiges fattade beslut kommer att granskas av revisionen för att säkerställa att besluten blir verkställda. Föreningsbidrag kommer att bli föremål för internkontroll.

Ernst & Young, kommunens anlitade redovisningsbyrå, arbetar med att granska årsredovisningen. Den kommer senare att presenteras för kommunstyrelsen. En konstant granskning rullar på hela tiden och våra kommunmedlemmar är väl engagerade.

Yrkande

Ordföranden föreslår kommunfullmäktige besluta att ta del av informationen från revisorerna.

Kommunfullmäktiges beslut

Kommunfullmäktige tar del av informationen från revisorerna.

Diarienummer KS.2024.581

§ 5 Personalpolitiska programmet (PPP)

Ingela Sonidsson, kommunledningsförvaltningen, informerar om uppdateringen av det personalpolitiska programmet.

Det personalpolitiska programmet (PPP) uppdaterades senast 14 september 2016 och fastställdes i kommunfullmäktige.

Under 2024 har HR-enheten arbetat fram ett förslag till uppdatering med följande ändringar:

- Anpassning till nuvarande lagstiftning.
- Anpassning till aktuella strategier utifrån tagna beslut om kompetensförsörjning och personalfrågor.
- Anpassning efter nuvarande skrivregler och praxis.

Underlag till beslut

KS § 254/2024

Tjänsteskrivelse

Personalpolitiskt program - med ändringar december 2024

Personalpolitiskt program - uppdaterad 2024

Yrkande

Susanne Hansson (S) yrkar att ärendet återremitteras till kommunstyrelsen och beslutas vid kommunfullmäktige i maj 2025 då underlaget till beslut inte stämmer med det förslag som kommunstyrelsen beslutat om.

Proposition

Ordföranden frågar kommunfullmäktige om ärendet ska återremitteras.

Ordföranden finner efter enkel majoritet att kommunfullmäktige beslutat att återremittera ärendet.

Kommunfullmäktiges beslut

Personalpolitiska programmet återremitteras till kommunstyrelsen för komplettering med korrekt underlag och beslut tas vid kommunfullmäktige den 7 maj 2025.

Fortsättning § 5

Beslut skickas till

Kommunledningsförvaltningen, HR

Kommunledningsförvaltningen, Kansliet

Diarienummer KS.2024.730

§ 6 Anpassningsprogram

Anders Bergman, i uppdrag som processledare, informerar om anpassningsprogrammet.

Programmet är det övergripande styrdokumentet för kommunens anpassningsarbete. Dokumentet har som huvudsaklig funktion att tydliggöra kommunens prioriteringar i detta arbete. I anpassningsprogrammet är framtidsbilden, nuläget, rådigheten och utmaningarna i fokus. De konkreta prioriteringarna hanteras i enlighet med de beslutsformer som kommunen använder i övrigt såsom nämndbeslut, styrelsebeslut och så vidare.

Underlag till beslut

KS § 6/2025

Tjänsteskrivelse

Anpassningsprogram Strömsunds kommun

Yrkande

Ordföranden föreslår kommunfullmäktige besluta enligt kommunstyrelsens förslag, att anta anpassningsprogrammet för Strömsunds kommun.

Moderaterna yrkar avslag på att anta anpassningsprogrammet för Strömsunds kommun.

Susanne Hansson (S), Robert Gjersvold (SD), Karin Näsmark (S) och Mats Gärd (C) yrkar bifall till kommunstyrelsens förslag till beslut.

Vänsterpartiet lämnar tilläggsyrkande på återremiss av anpassningsprogrammet för att en prioriteringsmodell ska tas fram och bifogas anpassningsprogrammet.

Proposition 1

Ordföranden frågar kommunfullmäktige om frågan ska avgöras idag.

Ordföranden frågar om ärendet ska återremitteras enligt tilläggsyrkande från Vänsterpartiet.

Ordföranden finner att frågan ska avgöras idag.

Fortsättning § 6

Ordföranden frågar om kommunfullmäktige kan besluta enligt kommunstyrelsens förslag att anta anpassningsplanen för Strömsunds kommun.

Votering

Ordföranden meddelar att votering är begärd och att den ska genomföras.

Proposition 2

Ordföranden ställer proposition på kommunstyrelsens förslag till beslut.

Motförslag är Moderaternas yrkande på att avslå anpassningsprogrammet för Strömsunds kommun.

Den som stödjer kommunstyrelsens förslag till beslut röstar ja. Den som stödjer Moderaternas yrkande att avslå anpassningsprogrammet röstar nej.

Vid omröstningen avges 23 ja-röster och 11 nej-röster. Ingen frånvarande.

Ordföranden finner att kommunfullmäktige beslutat enligt kommunstyrelsen förslag till beslut med bifallsyrkande från Susanne Hansson (S), Robert Gjersvold (SD), Karin Näsmark (S) och Mats Gärd (C).

Kommunfullmäktiges beslut

Anpassningsprogrammet för Strömsunds kommun antas enligt bilaga.

Reservation

Simon Högberg (M), Eskil Ehnberg (M), Viktoria Trewe (M) och Karin Holmkvist (M) reserverar sig mot beslutet.

Beslut skickas till

Alla förvaltningar
Avdelningar
Kommundirektören

Anpassningsprogram för Strömsunds kommun

Innehållsförteckning

Bakgrund och syfte _____	1
Framtidsbild _____	4
Strömsund – en nytänkande och smart kommun _____	4
Strömsund – en tillgänglig och utåtriktad kommun _____	7
Strömsund – en kommun med hållbara livsmiljöer att bo, leva och verka i _____	9
Strömsund – en kommun med investeringar i utbildning och kompetens _____	10
Strömsund – en kommun med hållbar näringslivsutveckling _____	11
Bilaga 1 – Nulägesbeskrivning _____	13
Bilaga 2 – Kommunalt självstyre och rådighet _____	23
Bilaga 3 – Utmaningar _____	25

Bakgrund och syfte

Programmet är det övergripande styrdokumentet för kommunens anpassningsarbete. Dokumentet har som huvudsaklig funktion att tydliggöra kommunens prioriteringar i detta arbete. I anpassningsprogrammet är framtidsbilden, nuläget, rådigheten och utmaningarna i fokus. Programmet förhåller sig också till regionens RUS (2021). De konkreta prioriteringarna hanteras i enlighet med de beslutsformer som kommunen använder i övrigt (nämndbeslut, styrelsebeslut och så vidare).

Vision

I översiktsplanens vision står det ”I Strömsunds kommun har vi det du behöver. Vi är en kommun för alla att bo och leva, utvecklas och verka i, med goda förutsättningar för företagsamhet i en fin miljö. Vi arbetar för nytänkande och långsiktig hållbarhet”.

Många olika faktorer, såväl interna som externa, inverkar på huruvida kommunens visioner och mål kan uppfyllas. En grundförutsättning är att

Strömsunds kommun är en attraktiv kommun att bo, leva och verka i. Detta måste bli en naturlig del av all verksamhet – att alla kommunanställda och kommunmedborgare verkar för att öka den samlade nyttan och de värden som vi tillsammans skapar för att göra kommunen till en ännu bättre plats.

Anpassningsprogrammet ska tydliggöra, de av politikerna beslutade, frågorna i översiktsplanen.

Anpassningsprogrammet ska fungera som en kompass och ett verktyg såväl för politiker som för kommunens olika verksamheter, i det dagliga omställningsarbetet, samt vid ansökan av projektmedel ur internationella, nationella och regionala fonder och program. Programmet förhåller sig till de beslutade utvecklingsfrågorna i den kommunala översiktsplanen. Med en gemensam syn på kommunens behov och prioriteringar öppnar anpassningsprogrammet upp för att samla aktörer på en gemensam lokal och regional arena för sektorövergripande samverkan, där vi tillsammans bidrar till att Strömsund, som en del av Norrlands inland, blir den kommun som vi har potential att vara år 2040.

Anpassningar är nödvändiga för att kunna upprätthålla välfärdstjänsterna i kommunen.

Genom att genomlysa kommunens verksamheter ska anpassningsprogrammet hjälpa oss att hitta resurseffektiva lösningar för att kunna anpassa den kommunala servicen och välfärdstjänsterna till dagens demografiska situation och därmed skapa utrymme för utveckling.

Med utgångspunkt från nuläget tar vi sikte mot framtiden.

Anpassningsprogrammet förhåller sig till den demografiska utvecklingen i kommunen. Under de senaste 90 åren har befolkningen i Strömsunds kommun halverats till dagens cirka 11.000 invånare. Med färre invånare finns det behov av att dimensionera den struktur som har byggts upp med skolor, äldreboenden och annan kommunal service till befolkningsunderlag, befolkningssammansättning, tillgängliga resurser och framtida scenarier. Med ny teknik, som erbjuds genom till exempel digitalisering, kan det finnas nya möjligheter att arbeta smartare och på så vis kunna upprätthålla

och i vissa fall öka tillgängligheten till de obligatoriska, lagstyrda och frivilliga uppgifter som kommunen utför.

Kompetensförsörjningen är en mycket stor utmaning, då stora pensionsavgångar väntar inom bland annat vård, skola och omsorg. Samtidigt ökar konkurrensen om arbetskraft och årskullarna som går in i arbetslivet är mindre än de som lämnar. De långa avstånden och de många små enheterna runtom i kommunen är ytterligare utmaningar.

Anpassningarna ska skapa utrymme för utveckling.

Anpassning kan innebära svåra och känsliga beslut. Detta gäller speciellt för beslut som rör våra mindre orter. Mot denna bakgrund är det av stor vikt att alla känner ansvar för såväl kommunens ekonomi som för hela kommunens yta och tar rätt beslut och prioriteringar, vilket på sikt gynnar och utvecklar hela kommunen – trots att besluten kan vara obekväma för stunden. Här måste politiken både försöka vara folkets röst – det vill säga göra som folket/väljarna vill – och vara förlöpare som driver frågor och tar beslut som är nödvändiga för framtiden.

Det finns dessutom många viktiga frågor som kommunen inte har rådighet över utan där andra bestämmer. Till exempel stat, region, enskilda företag och så vidare.

Uppföljning

Programmet följs delvis upp i årsredovisningen genom redovisning av resultat för de mål som kommunfullmäktige fastställt i budget och plan. Övriga mål i anpassningsprogrammet redovisas årligen för kommunstyrelsen.

Framtidsbild

Strömsund – en nytänkande och smart kommun

Kommunens organisation

Politik

Kommunens politiska organisation beslutas inför varje mandatperiod av kommunfullmäktige.

Verksamheter

Kommunen har som mål att

- förvaltningsorganisationen ska vara ändamålsenlig, resurseffektiv och maximera kvaliteten på servicen till medborgarna.
- samverkan/samarbete mellan förvaltningarna ska öka, för att stärka huvudprocesserna i kommunens verksamhet, vilket ger koncernnytta.

Kommunen är organiserad i flera olika förvaltningar/avdelningar som har ansvar för att den service som kommunmedborgarna får är av god kvalitet. Det kan finnas samordningsmöjligheter och samordningsvinster i den nuvarande organisationen. Samordning- och organisationsförändringar kan skapa möjligheter och utrymme för en ökad effektivitet och kvalitet i verksamheterna.

Arbetsätt

Kommunen har som mål att

- öka effektiviteten i så stor utsträckning som möjligt.
- upprätthålla servicenivån, där så är möjligt, och arbeta med ett aktivt kundtänk.
- vara en attraktiv arbetsgivare med en god arbetsmiljö.

De arbetsätt som finns i kommunen medför förhoppningsvis såväl en bra effektivitet som en god kvalitet. De förändringar som sker i verksamheterna, till exempel minskande barn- och ungdomskullar, fler äldre i behov av hjälp/stöd och totalt sett färre boende i kommunen, kan

eventuellt möjliggöra nya arbetssätt, alternativa arbetssätt och samordningar, för att kunna frigöra ekonomiska och personella resurser.

Lokaler och fastigheter

Kommunen har som mål att

- anpassa kommunens tillgång till lokaler och fastigheter till de faktiska behoven.
- arbeta för en långsiktighet i investeringar och underhåll av lokaler.
- energieffektivisera kommunens egna fastigheter, där investeringen återbetalas inom rimlig tid.

Kommunen arbetar aktivt med att dimensionera sina lokaler och fastigheter efter de förändringar som sker i kommunens olika delar. Detta arbete är av stor vikt, då kostnader för lokaler och fastigheter tar en stor del av kommunens budget. Det kan finnas samordningsmöjligheter och möjligheter för bättre nyttjande av lokaler, för att på så vis minska kommunens lokalytor och antalet fastigheter.

Samverkan

Kommunen har som mål att

- genom samverkan med andra aktörer bidra till att samhällets resurser används på ett sätt som är långsiktigt, hållbart och effektivt.

Genom samverkan kan vi skapa goda förutsättningar för samhällets verksamheter och för Strömsunds kommuns utvecklingsarbete. Samverkan kan resultera både i effektivisering och i kompetenshöjning.

För att öka befolkningsunderlaget och på så vis skapa stordriftsfördelar, skulle en möjlighet vara att slå ihop kommunen med en grannkommun. Då en av våra utmaningar är de långa avstånden ser vi i nuläget inte detta alternativ som en bra idé. Det geografiska området skulle ökas avsevärt och därför är det mycket osäkert om stordriftsfördelar skulle kunna uppnås.

Kommunen bedriver flera uppdrag tillsammans med Region Jämtland Härjedalen och våra grannkommuner. Till exempel primärvård vid hälsocentral (Närvård Frostviken), räddningstjänst, upphandlingskontor, utbildning via Akademi norr och familjerådgivning. En utökning av

samarbeten med regionen och grannkommuner bör vara möjlig för fler verksamheter och bör därför undersökas vidare. I detta sammanhang ska vi alltid beakta risken för att den politiska processen kommer för långt bort från invånarna.

Arbetet med att ta till vara på civilsamhällets engagemang är kostnadseffektivt, samtidigt som det ger förutsättningar för att vi bättre ska klara av viktiga samhällsinsatser. Det medför också att tilliten mellan människor ökar och att fler blir delaktiga i samhällsbyggandet. Dessutom skapar det fler aktiviteter och ett mer inkluderande samhälle.

Kommunen har ofta samma målsättningar som det civila samhället, kanske framför allt vad gäller kommunens icke lagstyrda uppdrag, till exempel inom beredskap och kultur- och fritidsverksamhet. Att arbeta tillsammans och komplettera varandra kan göra att vi når målen på ett effektivare sätt.

Samarbetet med det lokala näringslivet i kommunen är naturligtvis också mycket betydelsefullt.

Prioriteringsmodell

Kommunen har som mål att

- utveckla en prioriteringsmodell, som kan användas vid beslut som syftar till att anpassa kommunens organisation och verksamhet till dess demografiska och ekonomiska förutsättningar.

I takt med att kommunens intäkter minskar måste även utgifterna minskas. Det innebär att prioriteringar mellan och inom verksamheterna blir både svårare och viktigare. Då resurserna minskar är det därför viktigt att dessa fördelas på ett sätt så att de gör största möjliga nytta i kommunen och för dess medborgare. Det kan eventuellt finnas sådant som kommunen kan sluta med, eller sådant där ambitionsnivån kan sänkas, för att skapa bättre förutsättningar för det som prioriteras som viktigare. Till exempel kan förvaltning, skola eller äldreomsorg vara feldimensionerad, sett till demografin. Vi kan då behöva minska något, eller utöka något annat.

För att långsiktigt kunna fördela kommunens resurser på ett bra sätt behövs en vedertagen modell, så att prioriteringar kan göras såväl inom som

mellan kommunens olika verksamheter. En prioriteringsmodell med en långsiktig anpassning till kommunens ekonomiska situation, och demografi, kan även skapa goda förutsättningar för förståelse av de beslut/prioriteringar som görs i kommunen.

Prioriteringsmodellen ska säkerställa att:

- Fördelningen av kommunens resurser sker på ett långsiktigt, hållbart, effektivt och transparent sätt.
- De demografiska anpassningarna genomförs med väl avvägda bedömningar och försiktighet, så att de inte begränsar en fortsatt utveckling och tillväxt.
- Resurserna i första hand läggs på grundläggande uppgifter och service till medborgarna.

Strömsund – en tillgänglig och utåtriktad kommun

Kommunen har som mål att

- verka för en fortsatt utbyggnad av den digitala infrastrukturen på landsbygden.
- vid lokaliseringar och vid sammanslagningar, då så är lämpligt, prioritera placering av verksamheter där kollektivtrafiken ger pendlingsmöjligheter.
- medverka till en tillgänglig, hållbar och effektiv person- och godstrafik.

En utvecklad tillgänglighet är gynnsam för alla delar av kommunen. Där det finns förutsättningar att ta vara på täta miljöers kvaliteter finns det anledning att utveckla den tätheten. Där tätheten är lägre men där det finns en potential i att orter kompletterar varandra kan tillgängligheten utvecklas genom stärkta samband mellan dessa orter. I glesa områden blir istället den digitala tillgängligheten central för möjligheterna att bedriva ekonomiska verksamheter såväl som vardags- och fritidsbestyr. Här är det viktigt att utveckla de digitala lösningar som länets invånare, näringsliv och besökare kan ha nytta av. Detta gäller inte minst inom hälso- och sjukvårdsområdet, där möjligheterna till vård på nätet växer i takt med att

nya digitala vårdtjänster utvecklas. Här har Region Jämtland Härjedalen en påtaglig rådighet.

Tätorterna har en viktig roll i kommunen. Orterna är inte bara inpendlingsorter utan också tydliga centrum i kringliggande landsbygdsområden. Detta gör tätorterna viktiga såväl ur ett arbetsmarknadsperspektiv som ur ett serviceperspektiv. Det är i tätorterna koncentrationen av offentlig service finns – inte minst skolor och hälsocentraler. Det är också här mycket av den kommersiella servicen är tillgänglig, åtminstone den service som nyttjas med hög frekvens, som till exempel livsmedelsbutiker och drivmedelsstationer.

Landsbygderna är i hög grad beroende av kringliggande tätorter och ett sätt att stärka utvecklingsförutsättningarna på landsbygden är därför att satsa på tätorterna för att därigenom underlätta tillgängligheten till offentlig och kommersiell service för de som bor och verkar på landsbygderna. En positiv utveckling i en del av kommunen är också positiv för kommunen som helhet, då det stärker förutsättningarna för andra områden att dra nytta av ett ökat utbud, ökade skatteintäkter, och stärkta möjligheter för det regionala näringslivet.

Det stråk som utgörs av E45 genom kommunen är av stor betydelse för möjligheten att inom rimlig tid nå såväl centralorten Strömsund som regionens huvudort, Östersund, där ett stort utbud av service finns. Här finns till exempel regionens enda sjukhus, länsstyrelsen, Mittuniversitetet och länets flygplats. Med det utgör Östersund, som länets enda stad, dess naturliga centrum. E45 håller Europavägstandard och ur ett glesbygdsperspektiv är kollektivtrafiken fortfarande relativt god längs vägen. Bra möjligheter för arbetspendling är möjlig mellan kommunen och Östersund, samt mellan de orter som är belägna längs E45. Det är därför av stor vikt att goda möjligheter för kollektivtrafik vidmakthålls, samt att vägens standard ökar, så att hastighetsbegränsningar inte behöver medföra att arbetspendlingsområdet minskar.

Inom ramen för den kommunala kompetensen ska vi verka för en god lokal och regional infrastruktur. Det innebär att tjänsterna i våra samhällsviktiga verksamheter, till exempel inom gator, vägar, vatten- och avloppsnät, digital

infrastruktur och renhållning, ska hålla en god kvalitet och vara kostnadseffektiva. Samtidigt kan det finnas ett behov av att anpassa den fysiska infrastrukturen i kommunen. Gator, parkeringsplatser och vatten/avlopp blir gradvis för omfattande när kommunens befolkning minskar.

Strömsund – en kommun med hållbara livsmiljöer att bo, leva och verka i

Kommunen har som mål att

- verka för attraktiva boenden som ökar inflyttningen.
- utveckla strukturer och samverkan för att främja inflyttning.

I kommunen ska varje person kunna leva sitt liv fullt ut, med energi, glädje och med en god livskvalitet.

Ett varierat natur- och kulturlandskap är en stor kvalitet och attraktivitetsfaktor i Strömsunds kommun. Det är också viktiga faktorer för en hållbar tillväxt och utveckling för näringsverksamhet i kommunen. Livsmiljöerna bygger på en god tillgång till olika typer av service och tjänster, närheten till natur- och kulturmiljöer, attraktiva boendemiljöer samt trygghet och säkerhet.

Kommunen värderar möjligheten att kunna bo både i tätorter och i landsbygdsområden högt. Landsbygderna kan erbjuda boendemiljöer som de större orterna saknar. För att detta ska vara möjligt även i framtiden är god tillgänglighet till offentlig och kommersiell service av stor betydelse.

Bostäder som är ekonomiskt tillgängliga och möter människors behov är betydande faktorer som kan påverka var människor väljer att bo. Vi ska därför prioritera insatser för att skapa livsmiljöer som attraherar fler att bo och verka i Strömsunds kommun – genom goda livsvillkor, goda möjligheter till kultur, fritid och föreningsliv.

För att kunna erbjuda givande livsmiljöer behövs ett innehåll, vilket kräver en inkluderande samhällsplanering och fysiska strukturer. Kommunens stränder och vattenkontakt är ovärderliga inslag i Strömsunds samhällsbild och ska förvaltas och utvecklas.

Strömsund – en kommun med investeringar i utbildning och kompetens

Kommunen har som mål att

- verka för att gymnasiala och eftergymnasiala utbildningar möter det lokala behovet på arbetsmarknaden.

Utbildning är centralt för att individer ska kunna hitta ett arbete. I skolan läggs grunden för resten av våra liv. Utbildning är även betydelsefull för integrering och möjligheten att delta i samhällslivet. Att lära sig nya saker och utveckla kunskaper är en källa till glädje och personlig utveckling för många människor. Personer som av olika skäl inte kan tillgodogöra sig grundläggande utbildning riskerar att hamna i ett livslångt utanförskap, både på arbetsmarknaden och generellt i samhället.

Utbildning och kompetensutveckling skapar underlag för att det ska finnas personer med den kompetens som behövs för att såväl företag, offentlig sektor och verksamheter ska kunna utvecklas. Det är en "livsnerv" för att kunna utveckla produkter och tjänster som är attraktiva och för att kunna erbjuda hälsofrämjande arbetsplatser.

En snabbt föränderlig omvärld med globalisering, urbanisering, klimatförändringar och digitalisering innebär att kompetensbehovet förändras. En viktig del för utbildningsväsendet är därför att lägga en god grund för ett livslångt lärande. Utbildning är också grunden för samhällsbyggandet. En skola som ser till alla elevers behov skapar en stark kunskapsnation och förhoppningsvis kan Strömsunds kommun dra nytta av det när vi rekryterar personal in till våra verksamheter.

Även utbildningar påverkas av den digitala teknikens möjligheter. Man kan tänka sig att ny teknik ytterligare stärker möjligheter att studera i glesbygd.

Strömsund – en kommun med hållbar näringslivsutveckling

Kommunen har som mål att

- Erbjuda goda förutsättningar för att starta nya samt driva och utveckla befintliga företag.
- kommunens verksamheter ska kunna upphandlas/konkurrensutsättas om bedömningen är att det inte påverkar kommunens sårbarhet/beredskap.

Ett starkt och livskraftigt näringsliv är viktigt för Strömsunds kommuns fortsatta utveckling. Samverkan mellan företag och kommunen lägger grunden för tillväxt och hållbar samhällsutveckling, samt näringslivsutveckling.

Näringslivets utveckling berörs av fysisk planering, mark- och vattenanvändning, kommunal och kommersiell service och är beroende av utvecklingen i världen, Sverige och regionen. Det blir allt viktigare med samarbete mellan kommun och näringsliv och samverkan med grannkommunerna och företag i regionen. En förutsättning för fler företag är ett jämlikt, jämställt och inkluderande näringslivsklimat som främjar entreprenörskap och företagande. För att skapa en bredare arbetsmarknad och ett större underlag för det lokala näringslivet är det av stort värde att arbeta proaktivt med nya etableringar. Nya etableringar omfattar också företag eller organisationer som flyttar från ett annat land/region/kommun till Strömsunds kommun.

Även insatser som leder till hållbarhet i hela värdekedjan – hållbara inköp, hållbara produktionsprocesser, hållbara transporter och en hållbar infrastruktur – är viktiga för att kunna konkurrera. Ur ett kommunkoncernperspektiv liksom ur ett företagarperspektiv är samhandling en framgångsfaktor för arbetet. Vi bör prioritera insatser som leder till att förbättra möjligheterna att starta företag utifrån individuella förutsättningar. Finansieringsmöjligheter, som banklån, tillgång till riskkapital, offentligt stöd samt tillgång till kompetens är viktiga

komponenter i förutsättningarna för växande, starkare och nya livskraftiga företag.

Bilaga 1 – Nulägesbeskrivning

Strömsunds kommun ligger i Jämtlands län och är landets till ytan sjätte största kommun, med en yta på 11.780 kvadratkilometer, varav 1.315 kvadratkilometer vatten. Kommunen bildades 1974 genom sammanläggning av kommunerna Ström, Frostviken, Hammerdal och Fjällsjö.

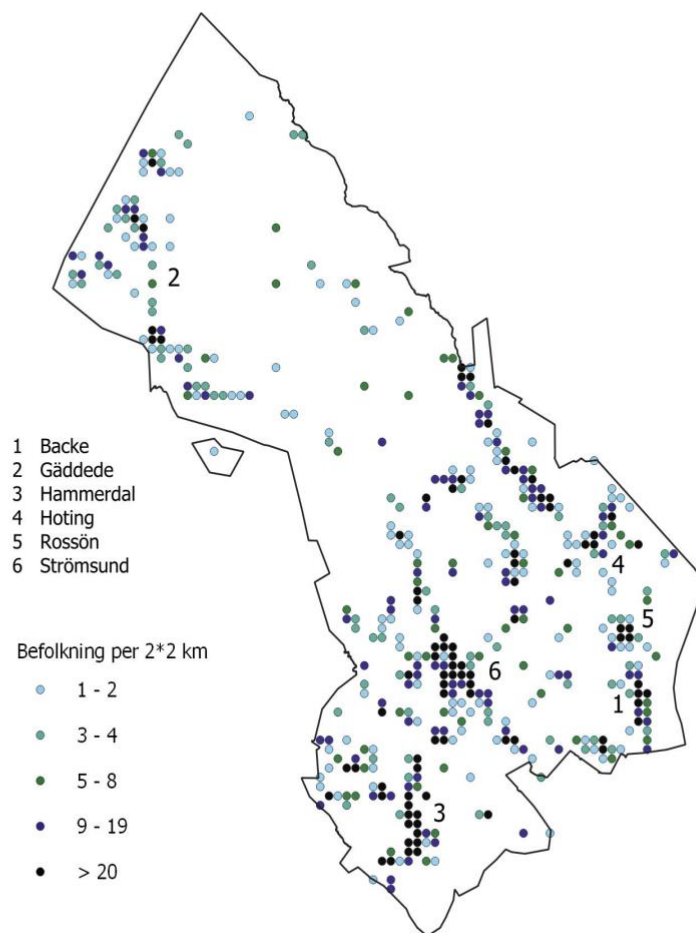
Kommunen har en översiktsplan, antagen i december 2022. Den beskriver bland annat kommunens Vision 2040, samt aktiviteter för att nå visionen. Vidare tar översiktsplanen upp ett antal utvecklingsfrågor, som ska möjliggöra en positiv utveckling för kommunen och regionen. Översiktsplanens olika ställningstaganden ska tillgodose att utvecklingsfrågorna får utrymme och genomslagskraft i de avseenden som översiktsplanen har möjlighet att påverka.

Strömsunds kommun är en samisk förvaltningskommun, vilket innebär att vi tar ett extra stort ansvar för att värna och synliggöra det samiska språket och kulturen. Hur kommunen arbetar med dessa frågor finns beskrivet i det minoritetspolitiska programmet (KF 2020-09-16).

Befolkning

I kommunen bor totalt 10.955 invånare, 5.277 kvinnor och 5.718 män (1 november 2024), det innebär en invånare per kvadratkilometer. Cirka 60 procent bor i någon av kommunens sex tätorter; Strömsund (cirka 3.700 invånare), Hammerdal (cirka 1.200 invånare), Hoting (cirka 700 invånare), Backe (cirka 500 invånare), Rossön (cirka 400 invånare) och Gäddede (cirka 350 invånare). Tio procent av befolkningen bor i små byar (50–200 invånare) och 30 procent i ännu glesare befolkade områden.

Figur 1

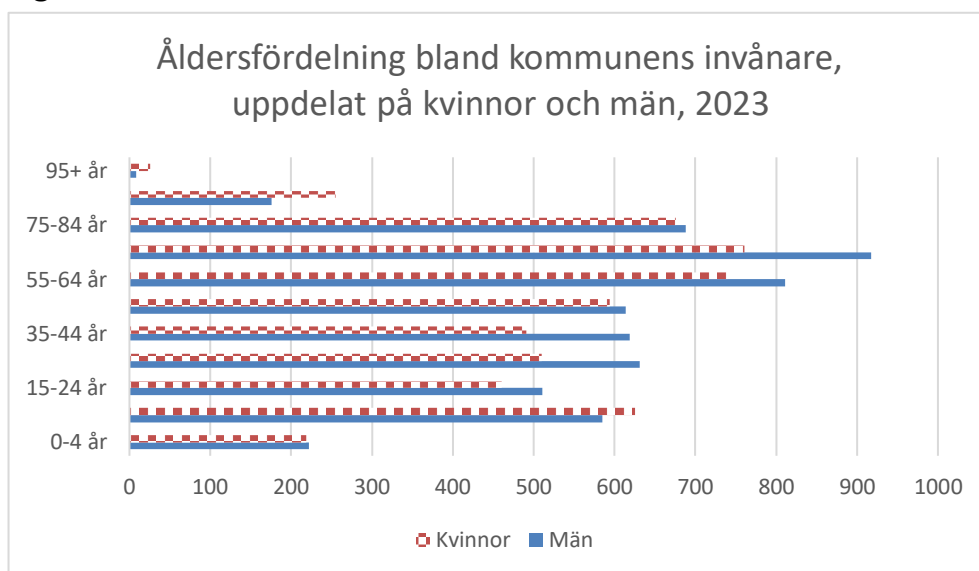


Figur 1. Bilden visar en kartografisk framställning av befolkningstäthet i Strömsunds kommun. Kartan lyfter fram befolkningsfördelningen per 2*2 kilometer. De olika punkterna representerar olika befolkningstätheter, från låg till hög, enligt en skala som finns med på bilden. Tätheten är högst i de centrala, urbana områdena, där prickarna är mörka och täta. Mer glesbefolkade områden visas som ljusare prickar, spridda med större avstånd mellan varandra.

Under perioden 2013 till 2023 har befolkningen minskat med ett medelvärde på 87 invånare per år, medan befolkningen år 2002 till 2010 minskade med cirka 150 personer per år. Befolkningsminskningen beror till största delen på att kommunen under flera år har haft ett negativt födelsenetto (antal döda är fler än antal födda). Detta beror i sin tur på att kommunens befolkning är äldre i jämförelse med riket (medelålder Strömsund 47,1 år och riket 41,7 år). Antalet invånare har även under vissa år minskat på grund av att utflyttningen från kommunen varit större än inflyttningen. Kommunen har en större andel män (52 procent) än kvinnor (48 procent), vilket också kan bidra till ett lägre födelsetal.

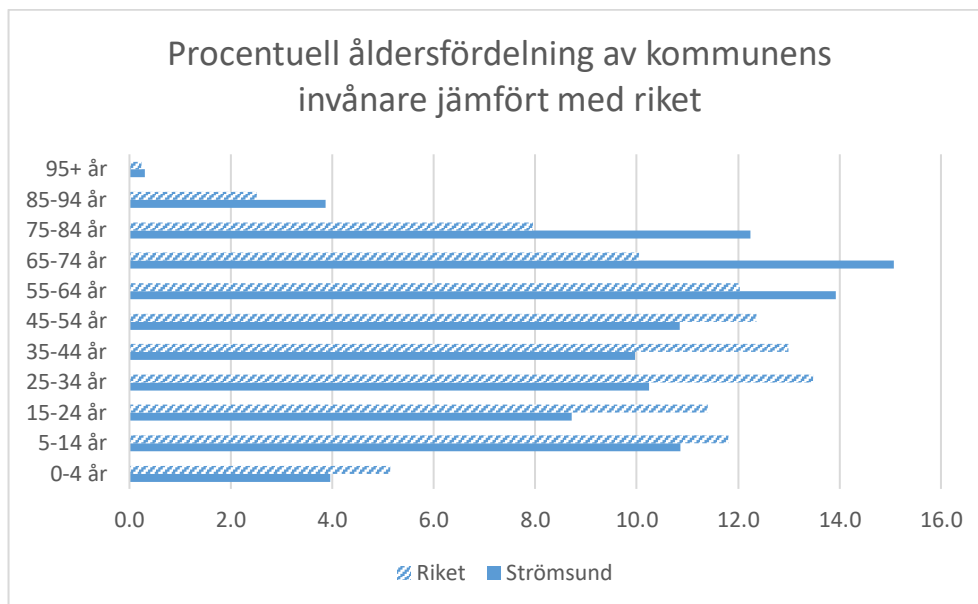
Den tidigare beskrivna befolkningsminskningen i kommunen skiljer sig även åt mellan kommunens olika distrikt. Hammerdal, Gåxsjö och Ströms distrikt har ett förhållandevis stabilt befolkningsunderlag, medan de övriga fem distrikten har minskat med mellan 5 och 7,4 procent under den senaste femårsperioden (2017–2022).

Figur 2



Figur 2. Diagrammet visar åldersfördelningen bland kommunens invånare, uppdelat på kvinnor och män. Andelen unga, under 25 år, utgör 24 procent av kommunens invånare. 20 procent av invånarna är i familjebildande ålder, 25–44 år. Andelen äldre som uppnått pensionsåldern utgör 31 procent. I åldersgruppen 25–34 år är det 44 procent kvinnor i kommunen, medan det i hela Sverige är 49 procent kvinnor i den åldersgruppen.

Figur 3



Figur 3. Diagrammet visar en jämförelse med procentuell befolkningsfördelning i Strömsund jämfört med Sverige. Åldersgruppen 25–44 år (familjebildande ålder) ligger långt under medelvärdet för Sverige. Det kan också utläsas hur befolkningen som uppnått pensionsålder är överrepresenterad i kommunen.

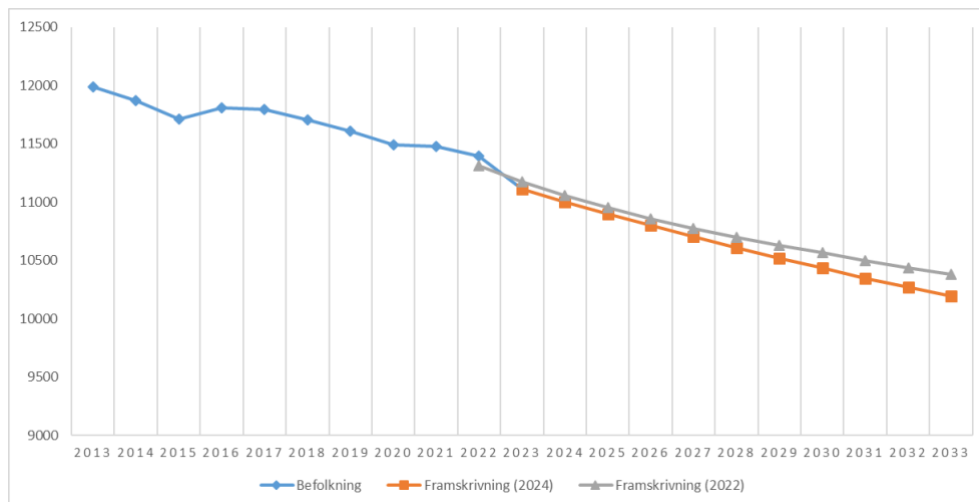
Befolkningsframskrivning

För att skapa en bild av kommunens framtida befolkning har vi använt oss av ett visualiseringsverktyg från Sveriges kommuner och regioner (SKR), vilket bygger på data från Statistikmyndigheten (SCB). Verktöget visar att befolkningen i riket antas växa betydligt långsammare än i den tidigare gjorda prognosen, från 2022. Barnafödandet fortsätter att minska och enligt prognosen kommer alla kommuner i landet att tappa ett- till femåringar. Det handlar om allt mellan 5 och 30 procent färre förskolebarn.

När det gäller den äldsta befolkningsgruppen är läget det omvända. I alla kommuner ökar antalet personer över 80 år med sju till nästan 60 procent, bara under de närmaste fem åren. De kommuner som har den lägsta ökningen av äldre är de som redan nu har en stor andel äldre i sin befolkning. Hälften av landets kommuner beräknas minska befolkningen totalt sett.

Figur 4

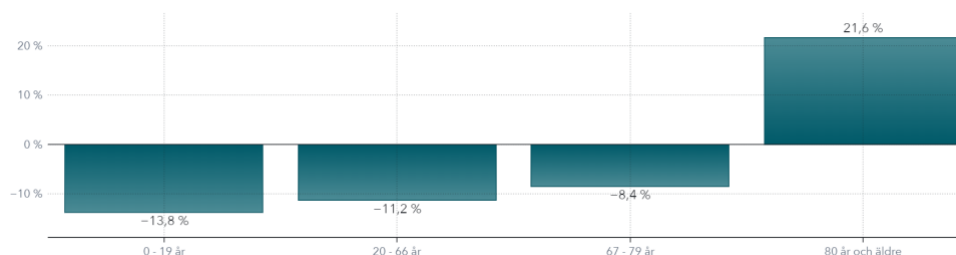
Befolkningsframskrivning för Strömsunds kommun fram till år 2033



Figur 4. Befolkningsframskrivning för Strömsunds kommun från SCB. Den visar att kommunens befolkning antas fortsätta att minska under tiden fram till 2033. Framskrivningsmodellen från 2024 visar en något större minskning än modellen från 2022. Antagandet i modellen är att kommunens befolkning till år 2033 har minskat till cirka 10.000 invånare.

Figur 5

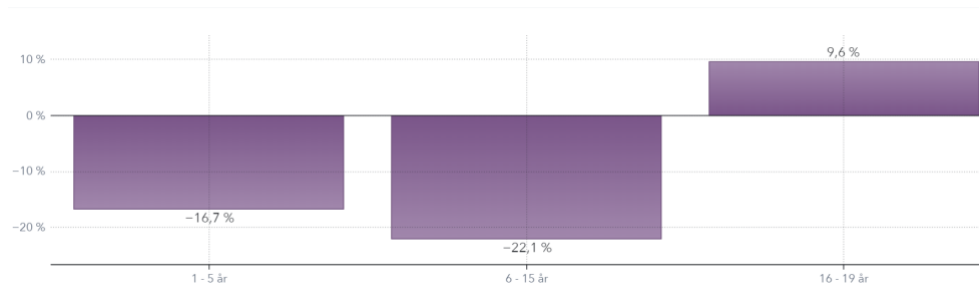
Procentuella befolkningsförändringarna för olika åldersgrupper fram till år 2033, i Strömsunds kommun



Figur 5. Figuren visar de antagna procentuella befolkningsförändringarna för olika åldersgrupper fram till år 2033, i Strömsunds kommun. Barn och tonåringar antas minska med cirka 14 procent, invånare i åldersgruppen 20–66 år antas minska med cirka 11 procent, åldersgruppen 67–79 år antas minska med cirka 8 procent, medan åldersgruppen 80 år och äldre antas öka med cirka 22 procent.

Figur 6

Procentuella befolkningsförändringarna för barn och ungdomar fram till år 2033, i Strömsunds kommun



Figur 6. Figuren visar de antagna procentuella förändringarna för barn och ungdomar fram till år 2033, i Strömsunds kommun. Åldersgruppen 1–5 år antas minska med cirka 17 procent, 6–15 åringar antas minska med cirka 22 procent och åldersgruppen 16–19 år antas öka med cirka 10 procent.

Befolkningsförändringarna har stora effekter på bland annat kompetensförsörjningen. Generellt sett blir det färre barn, fler äldre och relativt sett få personer i arbetsför ålder. Befolkningsframskrivningen visar att den brist på flera yrkesgrupper som vi ser idag i välfärden kommer att fortsätta att vara en stor utmaning för oss.

Med färre barn och fler äldre behöver det ske en omställning från skola till äldreomsorg. Det handlar bland annat om byggnader, där skolor skulle kunna byggas om till äldreboenden. Men framför allt handlar det om att personer som idag arbetar inom förskola och skola skulle behöva ställa om till yrken inom kommunens äldreomsorg.

Ekonomi

Kommunens intäkter kommer till största delen från den skatt som kommuninvånarna betalar och från den kommunalekonomiska utjämningen. Strömsunds kommuns skattesats är 23,22 kronor, vilket är en av landets tjugo högsta. En kommun får också olika statsbidrag och EU-bidrag.

Intäkterna från den kommunala inkomstskatten, den kommunalekonomiska utjämningen och statsbidragen är beroende av antalet invånare i kommunen. Då befolkningen minskar krymper även intäkterna. Trots det

ska kommunen vidmakthålla samma service och infrastruktur. Kommunen får också pengar genom taxor och avgifter, exempelvis för barnomsorg, vård, vatten och avlopp.

Så här är kommunens pengar fördelade i budgeten 2024

- Vård- och socialförvaltning, 42 procent.
Äldreomsorg, socialtjänst, omsorg om funktionsnedsatta med mera.
- Barn-, kultur- och utbildningsförvaltning, 30 procent
Förskola, grundskola, skolbarnomsorg, kultur och fritid, med mera.
- Framtids- och utvecklingsförvaltning, 10 procent.
Gymnasieskola, vuxenutbildning, näringsliv, arbetsmarknad, integration, EU-projekt med mera.
- Kommunstyrelsen övrig verksamhet, 5 procent.
Räddningstjänst med mera.
- Kommunledningsförvaltning, 4 procent.
Ekonomi, HR/löner, kansli, turism, överförmyndare med mera.
- Teknik- och serviceförvaltning, 4 procent.
Förvaltning av fastigheter, avfall, vatten, avlopp, kostverksamhet, säkerhetssamordning, IT, färdtjänst med mera.
- Närvård Frostviken, 3 procent.
Hälsocentral, ambulans, äldreomsorg med mera.
- Övrig verksamhet, 2 procent.
Politisk verksamhet (1 procent), miljö- och byggavdelning (0,6 procent).

Näringsliv

Strömsunds kommun kännetecknas av ett mångfacetterat näringsliv, ett starkt lokalt engagemang och många företag. Företag och föreningar inom den ideella sektorn, den sociala ekonomin, är stark i kommunen och bidrar väsentligt till kommunens utveckling.

Bland kommunens 1.100 företag återfinns branscher med tyngdpunkt inom industri, turism och handel. Tillsammans omsätter företagen omkring fem miljarder kronor per år. Medan de större företagen, som sysselsätter många anställda, ofta är lokaliserade till någon av kommunens större tätorter, återfinns de mindre företagen spridda över kommunens yta. Statistik visar att över hälften av företagen finns utanför någon av kommunens tätorter.

Även i angränsande kommuner finns ett stort antal företag, som är viktiga för Strömsunds kommun, såväl för samarbete mellan företag, som för arbetskraftsförsörjning och ökning av branschbredden. Tillskapandet av dessa lokala marknader har stor betydelse för kommunernas utveckling.

Kommunen arbetar aktivt med att ständigt förbättra företagsklimatet och förutsättningarna för att driva företag i Strömsunds kommun.

Kompetensförsörjning och arbetsmarknad

Strömsunds kommun har ungefär 1.400 anställda, medelåldern ligger på 46 år. Fördelningen mellan olika yrkesgrupper visar att vård och omsorg sysselsätter och omsätter mest personal, följt av lärare och förskolepersonal.

Kommunen är stor till ytan och glesbefolkad, har en åldrande befolkning och allt färre unga som kan fylla på kompetensbehovet, vilket gör att det är svårt att rekrytera personal inom flera olika yrkeskategorier. Kommunen har relativt låg arbetslöshet och låg utbildningsnivå vilket gör matchningen mellan arbetslösa och lediga tjänster allt svårare. Statistik visar att en låg andel av arbetskraften i kommunen har eftergymnasial utbildning, i förhållande till riket. Särskilt gäller detta männen, där endast 17 procent av arbetskraften har en eftergymnasial utbildning. Under den senaste tioårsperioden har andelen med eftergymnasial utbildning ökat från 29 till 34 procent för kvinnor och från 15 till 17 procent för männen. Motsvarande ökning för riket är emellertid större än för kommunen, 9 procentenheter för kvinnor och 6 procentenheter för män. Omstruktureringen i näringslivet kräver allt mer av arbetskraften, inom alla områden. Det är därför angeläget att fortsätta arbetet med att stimulera kvinnor och män i vår kommun att genomgå en högre utbildning.

Generellt sett är de ålderskullar som kommer in på arbetsmarknaden mindre än de som lämnar. Samtidigt som arbetskraften minskar ökar rekryteringsbehoven av kommunala tjänster till exempel inom vård, skola och omsorg. Detta beror på att andelen som går i pension kommer att öka och den del av befolkningen som är över 80 år blir större än idag.

Undersköterskor är den enskilt största yrkesgruppen som går i pension. För att kunna upprätthålla kvaliteten inom välfärdssystemen har våra

verksamheter ett ökat behov av arbetskraft. Samtidigt har vi brist på vikarier och svårt att rekrytera till lediga tjänster.

Äldreomsorg

Strömsunds kommun driver sju särskilda boenden, med knappt 200 rum eller lägenheter, för att ge service och omvårdnad till äldre och/eller de som har någon funktionsvariation och därför behöver särskilt stöd. Dessutom finns nästan 100 lägenheter för trygghetsboende på fem orter i kommunen. Trygghetsboenden tillgodoser behovet av en nivå mellan den tidigare bostaden och de särskilda boendena. Kommunen bedriver också hemtjänst och kommunal primärvård.

Cirka 310 personer har hemtjänstinsatser i varierande omfattning varav cirka 220 personer är 80 år eller äldre. Ungefär 80 procent av de personer som får insatser genom hemtjänst eller särskilt boende har också behov av kommunal primärvård.

Enligt prognos från Statistikmyndigheten (SCB) kommer andelen kommuninvånare i arbetsför ålder, 20–64 år, att minska med drygt 12 procent inom fem år. Under samma tid kommer andelen invånare 65 år och äldre att minska med 1 procent medan andelen invånare som är 80 år och äldre kommer att öka med drygt 8 procent. Behovet av äldreomsorg kan tänkas öka, då det blir fler personer i hög ålder.

Verksamheterna i äldreomsorgen har svårt att klara tillräcklig bemanning av personal med rätt kompetens. Särskilt gäller det inom vissa geografiska områden i kommunen. Men i takt med pensionsavgångar, befolkningsminskning och ökad försörjningskvot kommer svårigheterna att gälla mer generellt. Det gäller flera olika personalkategorier, såväl vårdpersonal som chefer och legitimerad hälso- och sjukvårdspersonal.

Utbildning

Strömsunds kommun har sedan lång tid tillbaka satsat på tillgång till kvalitetsmässig utbildning på olika nivåer. Kommunens gymnasieskola, Hjalmar Strömerskolan, har ett brett utbildningsutbud. Skolan har flera olika utbildningsvägar certifierade eller rekommenderade av organisationer/näringslivet. Nämnas bör Ung företagsamhet, Teknikcollege,

Vård- och omsorgscollege, Diplomerad gymnasieekonom och Byggnadsindustrins yrkesnämnd. Förutom ungdomsutbildning finns också vuxenutbildning, där det erbjuds möjligheter att komplettera en tidigare utbildning, läsa en helt ny utbildning eller höja betyg via en prövning. Här finns också utbildning i SFI (svenska för invandrare). Akademi Norr tillgängliggör högre utbildningar för våra invånare.

Grundskolorna är fördelade över sju rektorsområden: Backe (Backe, Rossön), Hoting (Hoting, Kyrktåsjö), Frostviken (Gäddede, Jormvattnet), Hammerdal (Hammerdal), Bredgård (Strömsund), Hedenvind (Strömsund) och Vattudal (Strömsund). Kommunen har ingen fristående grundskola. Då kommunen är stor till ytan styrs oftast valet av skola av var man bor. Antal elever och årskurser skiftar på skolorna. Den minsta skolan har ett tiotal elever och den största har drygt 200 elever.

I kommunen finns 16 förskolor, varav ett föräldrakooperativ. Framgent visar statistik att antalet barn kommer att minska i kommunen. Minskningen av ett-åringar beräknas vara 13 procent under den närmsta tio-årsperioden och motsvarande siffra för sju-åringar är en minskning med 15 procent.

Generellt har samtliga skolor och förskolor i kommunen stora utmaningar när det gäller rekrytering, legitimationsgrad och tillgång till vikarier.

Under 2023 genomförde barn-, kultur- och utbildningsförvaltningen en skolutredning, som innehåller förslag på olika beslut för att kunna möta de framtida demografiska utmaningarna inom grundskolan. Utredningen ger ett underlag till att agera proaktivt och strategiskt. En stor utmaning framöver kommer att ligga i hur kommunen kan ordna verksamhet med kvalitet och likvärdighet utifrån de demografiska förutsättningarna.

Bilaga 2 – Kommunalt självstyre och rådighet

Kommunalt självstyre innebär att kommuner och regioner kan sköta lokala och regionala frågor med en stor handlingsfrihet. Begreppet självstyre finns inskrivet i grundlagen. Syftet är att ge människor ansvar och inflytande över gemensamma, lokala, frågor.

Kommunerna är skyldiga att ha vissa verksamheter enligt lag. Andra verksamheter är frivilliga och beslutas av de lokala politikerna. Självstyret innebär att kommuner och regioner har ett brett uppdrag och ansvarar för en rad uppgifter som rör välfärd (till exempel skola och äldreomsorg) och lokal och regional samhällsutveckling (till exempel fysisk planering och räddningstjänst), samtidigt som de ska upprätthålla väl fungerande demokratiska institutioner. Kommunen har alltså ett stort handlingsutrymme, men styrs samtidigt av nationella uppdrag och statliga regleringar. Kommunen har många lagstadgade uppgifter och det finns begränsade alternativ på verksamhet. Kommuner kan inte heller sluta med en verksamhet eller flytta den till en annan ort på samma sätt som ett företag skulle kunna göra.

Övergripande styrs kommunen av kommunallagen. Det är en ramlag, som starkt förenklat talar om vad kommunen får göra och hur det ska gå till när vi fattar beslut. Kommunerna har rätt att ta ut skatt av medborgarna för att finansiera sin verksamhet.

Medborgarna har genom det kommunala självstyret stora möjligheter att påverka och ta ansvar för förhållandena i sin närmiljö. Det gör de främst genom att vart fjärde år välja lokala representanter till kommunfullmäktige.

Samtidigt finns det många frågor som styrs av lagar, som kommunen saknar rådighet över. Det gör att möjligheterna att påverka lokalt saknas eller är begränsade.

En kommuns utveckling påverkas naturligtvis av mycket annat, som kommunen saknar möjligheter att styra över. Nämnas bör det lokala näringslivet, vars ekonomiska verksamhet i form av handel, industri etcetera har mycket stor betydelse för kommunens utveckling. Även det civila samhället, (skilt från staten, kommunen, marknaden och det enskilda

hushållet), där människor organiserar sig och agerar tillsammans i gemensamma intressen har också en stor påverkan på kommunen. I det civila samhället ingår nätverk, ideella föreningar, registrerade trossamfund med mera. Möjligheter till samordning och samarbete med dessa aktörer, är viktiga framgångsfaktorer för en kommun. Ett väl utvecklat näringsliv och ett väl utvecklat civilsamhälle och ett gott samarbete, skapar goda förutsättningar för en positiv utveckling i kommunen. Detta har kommunen möjlighet att skapa underlag för, till exempel genom att underlätta för såväl nya etableringar som för möjligheter för företag och föreningar att finnas kvar.

Bilaga 3 – Utmaningar

Geografiska avstånd

Strömsunds kommun, Sveriges sjätte största till ytan, har en gles befolkning. De stora avstånden skapar många utmaningar. Till exempel måste många barn och ungdomar dagligen resa för barnomsorg och skolgång. Då resorna inte kan vara hur långa som helst, tidsmässigt, bör det finnas förskolor och skolor inom rimliga avstånd från kommunens olika delar. Då befolkningen minskar och barnkullarna krymper blir detta kostsamt och marginalkostnaden per elev blir hög.

Även kommunens äldreboenden är spridda över kommunens yta. För dessa finns det dock inget krav på dagliga resor, då de äldre bor på boendet. Här är det i stället de som hälsar på de äldre som måste resa. Hemtjänsten får långa restider till de som valt eller har möjlighet att bo kvar hemma. Detta ger en mer kostsam verksamhet, då mycket av personalens tid får läggas på resor i stället för på brukare.

Ytterligare exempel är Räddningstjänsten, där utryckningstider inte kan vara alltför långa, vilket innebär att kommunen (Räddningstjänstförbundet) måste organisera fem olika stationer med beredskap dygnet runt för att kunna hjälpa inom rimlig tid, över kommunens yta.

Befolkningsutveckling

Kommunens befolkning har minskat sedan 1930-talet. Den krympande befolkningen skapar stora utmaningar för kommunen. En krympande befolkning ger till exempel ett mindre skatteunderlag och försvårar kompetensförsörjningen. Det uppdrag kommunen har för att lösa barnomsorg, skola och äldreomsorg i kommunens olika delar blir kostsamt, då marginalkostnader för elever och äldre ökar i takt med att grupperna minskar. Det är inte dubbelt så dyrt att bedriva undervisning i en klass med 20 elever som i en med tio. Kommunen har under flera år arbetat med att försöka öka kommunens befolkning, framför allt genom att aktivt arbeta för en ökad inflyttning. Under 2023 ökade Sveriges befolkning med drygt 30.000 personer och två tredjedelar av kommunerna hade en

minskande befolkning. Alla, eller i varje fall de flesta kommuner, vill ha en ökande befolkning. Konkurrensen om nya invånare är alltså stor och det kan därför vara viktigt att kommunen på sikt anpassar sina verksamheter till den minskande befolkningen.

Kompetensförsörjning

Den minskande befolkningen har medfört att det blivit svårare att rekrytera personal, såväl för många av kommunens verksamheter, som för företag i kommunen. Då befolkningen minskat har också vissa verksamheter dragit ner på sina verksamheter, eller helt upphört. Det gäller till exempel banker, Försäkringskassan och Skatteverket. Detta har medfört att utflyttningen från kommunen har ökat, då tjänster försvinner, och att branschbredden har minskat. Detta försvårar den önskvärda inflyttningen. Att kommunen dessutom måste bedriva verksamhet på flera platser, på grund av dess stora yta, ökar problematiken med kompetensförsörjning ytterligare. Låga födelsetal och minskande barnkullar gör det också svårare att fylla de tjänster som uppstår genom pensionsavgångar. Det är nu fler arbetstagare som, genom pensionsavgångar, lämnar yrkeslivet än vad det är ungdomar som går in i yrkeslivet.

Ekonomi

Kommunens intäkter kommer till största delen från den skatt som kommuninvånarna betalar och det kommunalekonomiska utjämningsystemet. Det innebär att en minskande befolkning genererar mindre skatteintäkter och lägre intäkter från utjämningsystemet och från statliga bidrag. Intäkter ska tillsammans finansiera de verksamheter som kommunen ansvarar för. Då, som beskrivits under rubrikerna ovan, marginalkostnaderna inte minskar i samma takt som intäkterna, eftersom kommunen måste bedriva verksamhet på flera olika platser, minskar kommunens ekonomiska utrymme.

Diarienummer KF.2024.881

§ 7 Stängning av Lindbergsbackens- och Killevippens förskola

Tomas Sjövall, barn-, kultur- och utbildningsförvaltningen föredrar ärendet om stängning av Lindbergsbackens- och Killevippens förskola.

Med anledning av 2025 års fastslagna verksamhetsbudget (BKUN 2024.193) föreslås Killevippens förskola i Rossön samt Lindbergsbackens förskola i Strömsund att stängas ner. Bakgrunden är den demografiska anpassning förskolan tvingas göra som utgår från ett allt lägre barnafödande. Underlaget till beslut visar på uteblivna effekter ekonomiskt och organisatoriskt om stängningarna inte genomförs.

Underlag till beslut

KS § 10/2025

Tjänsteskrivelse

BKUN § 114/2024

Tjänsteskrivelse BKUN

Barnkonsekvensanalys Killevuppen

Barnkonsekvensanalys Lindbergsbacken

Förhandling MBL 11 arbetsbrist

Förhandling MBL 11 budget 2025

Riskbedömning omorganisation Killevippens förskola

Riskbedömning organisationsförändring Lindbergsbacken

Riskanalys organisationsförändring Bredgårds förskola

Riskbedömning omorganisation Riddarens förskola

Riskbedömning omorganisation Rotnäsets förskola

Riskbedömning organisationsförändring Västringen

Yrkande

Ordföranden föreslår kommunfullmäktige besluta enligt kommunstyrelsens förslag, att stänga verksamheterna Killevuppen och Lindbergsbacken från den 1 augusti 2025.

Sara Kjellsdotter (S) yrkar bifall till kommunstyrelsens förslag till beslut.

Moderaterna yrkar på återremiss av ärendet på grund av bristande underlag och önskar komplettering med ett fullständigt ekonomiskt

Fortsättning § 7

underlag där de faktiska kostnaderna för alternativet förskola i Backe och Rossön (en avdelning på varje ort) jämförs med alternativet sammanslagen verksamhet i Backe (två avdelningar i Backe).

Proposition 1

Ordföranden frågar kommunfullmäktige om ärendet ska avgöras idag.

Ordföranden frågar kommunfullmäktige om ärendet ska återremitteras enligt Moderaternas yrkande.

Ordföranden finner att ärendet ska avgöras idag.

Votering

Ordföranden meddelar att votering är begärd och att den ska genomföras.

Proposition 2

Ordföranden frågar kommunfullmäktige om ärendet ska avgöras idag.

Ordföranden frågar kommunfullmäktige om ärendet ska återremitteras enligt Moderaternas yrkande.

Den som stödjer förslag om att ärende ska avgöras idag röstar ja. Den som stödjer Moderaternas yrkande att återremittera ärendet röstar nej.

Vid omröstningen avges 18 ja-röster och 16 nej-röster. Ingen frånvarande.

Ordföranden finner att kommunfullmäktige beslutat att ärendet ska återremitteras då fler än 1/3-del av ledamöterna röstat nej.

Kommunfullmäktiges beslut

Ärendet om stängning av förskolorna Killevippen och Lindbergsbacken återremitteras till barn-, kultur- och utbildningsförvaltningen på grund av bristande underlag och önskar komplettering med ett fullständigt ekonomiskt underlag där de faktiska kostnaderna för alternativet förskola i Backe och Rossön (en avdelning på varje ort) jämförs med alternativet sammanslagen verksamhet i Backe (två avdelningar i Backe).

Beslut skickas till

Barn-, kultur- och utbildningsförvaltningen
Kommunledningsförvaltningen, Kansliet

Diarienummer KS.2024.792

§ 8 Ombudgetering investeringar från 2024 till 2025

Preliminära ansökningar inkom på totalt 13 694 000 kronor avseende investeringsobjekt som de verksamhetsansvariga önskade ombudgetera från 2024 till 2025.

Nu när utfallet för bokslut 2024 finns tillgängligt inkommer kommunledningsförvaltningen med en uppdatering av slutliga objekt och belopp på totalt 12 885 000 kronor enligt nedan.

- Teknik- och serviceförvaltningen ansöker om 5 689 000 kronor för fem objekt, varav de större objekten är reservkraft till Vattudalsskolan på 3 406 000 kronor och investeringspott fastighet 1 332 000 kronor.
- Framtids och utvecklingsförvaltningen ansöker om 750 000 kronor för ett objekt.
- Barn-, kultur- och utbildningsförvaltningen ansöker om 2 292 000 kronor för tre objekt.
- Vård- och socialförvaltningen ansöker om 150 000 kronor för ett objekt.
- Avfall, vatten och avlopp, AVA-enheten, ansöker om 1 789 000 kronor för tre objekt inom vatten och avlopp.
- Bredband ansöker om 2 215 000 kronor, 300 000 kronor för efteranslutningar och 1 915 000 kronor för master.

De två objekten för byte av låssystem och ombyggnad skolor Strömsund flyttas från barn-, kultur- och utbildningsförvaltningen till teknik- och serviceförvaltningen för att förbättra samordning av investeringarna.

Förslaget är att bevilja 12 885 000 kronor i ombudgeteringar av investeringar från 2024 till 2025. Finansiering av ombudgetering av investeringar adderas till den beslutade investeringsbudgeten för 2025. Ny investeringsram för 2025 blir 66 323 000 kronor.

Underlag till beslut

KS § 251/2024

Tjänsteskrivelse

Ombudgeteringar investeringar från 2024 till 2025

Fortsättning § 8

Yrkande

Ordföranden föreslår kommunfullmäktige besluta enligt uppdaterat förslag till beslut från kommunstyrelsen.

Kommunfullmäktiges beslut

1. Ombudgetering godkänns med 12 885 000 kronor från 2024 till 2025.
2. Investeringsbudgeten för 2025 ökar till 66 323 000 kronor.
3. Båda objekten för byte av låssystem, och ombyggnad skolor Strömsund flyttas från barn-, kultur- och utbildningsförvaltningen till teknik- och serviceförvaltningen.

Beslut skickas till

Kommunledningsförvaltningen, ekonomi

Teknik- och serviceförvaltningen

Framtids- och utvecklingsförvaltningen

Barn-, kultur- och utbildningsförvaltningen

Vård- och socialförvaltningen

AVA-enheten

Bredband

Diarienummer KS.2025.35

§ 9 Jämtlands räddningstjänstförbund nya taxor för tillsyn och tillstånd 2025

Direktionen för Jämtlands räddningstjänstförbund tillstyrkte den 13 december 2024 förslag till nya taxor för tillstånd och tillsyn enligt lag (2010:1011), om brandfarlig och explosiv vara (LBE) samt tillsyn enligt lag (2003:778) om skydd mot olyckor (LSO). Samtliga medlemskommuner måste anta de nya taxorna för att de ska börja gälla. Dock tidigast 1 april 2025.

Den huvudsakliga anledningen till att taxorna föreslås ändras är att Myndigheten för Samhällsskydd och Beredskap (MSB) har ställt krav på att Jämtlands räddningstjänstförbund (JRF) årliga tillsynsvolym för tillsyn enligt LSO behöver öka till ungefär dubbelt mot nuvarande nivå. JRF bedömer att nuvarande kapacitet är cirka 125 tillsyner per år, vilket enligt MSB:s krav då ska öka till cirka 250 tillsyner per år. Intäkterna från den höjda taxan avses användas till att resursförstärka tillsynsverksamheten för att kunna uppfylla kravet från MSB.

Underlag till beslut

KS § 7/2025

Tjänsteskrivelse

Bakgrund och utredning ny taxa 2025

Förslag till taxa för tillståndsprövning enligt LBE

Förslag till taxa för tillsyn enligt LSO och LBE

Yrkande

Ordföranden föreslår kommunfullmäktige besluta enligt kommunstyrelsens förslag.

Kommunfullmäktiges beslut

Anta förslag till nya taxor för tillsyn och tillstånd för Jämtlands räddningstjänstförbund.

Beslut skickas till

Jämtlands räddningsstjänstförbund

Medlemskommuner

Diarienummer KS.2024.599

§ 10 Revidering av Samarbetsavtal och uppdragsavtal om samordning av särskild kollektivtrafik och anropsstyrd allmän kollektivtrafik i Jämtlands län

Region Jämtland Härjedalen och länets kommuner har sedan många år samarbetat om resor inom särskild kollektivtrafik. Formerna för detta har reglerats i samarbets- och uppdragsavtal sedan 2008. Nuvarande avtal (Samarbetsavtal och uppdragsavtal om samordning av särskild kollektivtrafik och anropsstyrd allmän kollektivtrafik i Jämtlands län, RUN/455/2018) fastställdes 2018. Avtalen har nu setts över och förslag till reviderade avtal har tagits fram. Avtalen har reviderats främst med anledning av förändrad taxa för den allmänna kollektivtrafiken, som i sin tur gör att färdtjänsttaxan framgent står på egna ben frikopplat från kollektivtrafiktaxan. Några andra smärre förändringar är även gjorda:

- revidering av vem som fattar beslut om färdtjänsttaxan,
- förtydligande av text kring förlängning av samarbets- och uppdragsavtalet,
- förtydligande av parts ekonomiska ansvar vid förtida utträde ur avtalet,
- inaktuell viktning av resor justeras till den sen länge gällande nyckeln i parternas ekonomiska ansvar.

Förslag till reviderade avtal har förankrats med parterna vid samrådsmöte den 8 maj. Samtliga parter behöver fatta beslut om revideringarna och skriva under avtalen under hösten 2024 så att de reviderade avtalen kan träda i kraft 1 januari 2025.

Strömsunds kommun ingår inte i samarbets- och uppdragsavtalet gällande färdtjänst då kommunen driver det i egen regi. Däremot ingår kommunen gällande tjänster kring skolskjutsverksamhet.

Underlag till beslut

KS § 8/2025

Tjänsteskrivelse

Revidering av Samarbetsavtal och uppdragsavtal om samordning av särskild kollektivtrafik och anropsstyrd allmän kollektivtrafik i Jämtlands län

Fortsättning § 10

Yrkande

Ordföranden föreslår kommunfullmäktige besluta enligt kommunstyrelsens förslag.

Kommunfullmäktiges beslut

Reviderat samarbetsavtal och uppdragsavtal om särskild kollektivtrafik (färdtjänst) och anropsstyrd allmän kollektivtrafik i Jämtlands län antas.

Beslut skickas till

Ragunda kommun

Krokoms kommun

Härjedalens kommun

Åre kommun

Bergs kommun

Bräcke kommun

Östersunds kommun

Region Jämtland Härjedalen

Diarienummer KS.2024.458

§ 11 Motion om fysisk aktivitet i skolorna - Eskil Ehnberg och Viktoria Trewe (M)

Viktoria Trewe och Eskil Ehnberg (M) har lämnat in en motion som anhängiggjordes i kommunfullmäktige den 12 juni 2024, där Moderaterna föreslår att det undersöks om det är möjligt att införa daglig fysisk aktivitet i Strömsunds kommuns grundskolor. Bakgrunden till motionen är att eleverna endast erbjuds en till två lektioner i idrott och hälsa per vecka och att barn och ungdomar blir allt mer stillasittande.

Barn-, kultur- och utbildningsnämnden har behandlat motionen och anför att under kommande år kommer förvaltningen att genomföra en satsning i barnhälsa.

Förvaltningschefen för barn-, kultur- och utbildningsnämnden har fått i uppdrag att rapportera till nämnden vid sammanträdet i juni 2025 hur det verksamhetsutvecklande arbetet inom barnhälsa gällande rörelse i förskola och skola fortgår och resultaten av detta.

Underlag till beslut

KS § 15/2025

Tjänsteskrivelse

BKUN § 97/2024

Motion

Yrkande

Ordföranden föreslår kommunfullmäktige besluta enligt kommunstyrelsens förslag.

Victoria Trewe (M) och Sara Kjellsdotter (S) yrkar bifall till kommunstyrelsens förslag till beslut.

Kommunfullmäktiges beslut

1. Anta barn-, kultur- och utbildningsnämnden förslag att uppdra förvaltningschefen för barn-, kultur- och utbildningsförvaltningen att vid sammanträdet i juni 2025 rapportera till barn-, kultur- och utbildningsnämnden hur det verksamhetsutvecklande arbetet inom barnhälsa gällande rörelse i förskola och skola fortgår och resultaten av detta.

Fortsättning § 11

2. Motionen anses besvarad.

Beslut skickas till

Motionärerna

Barn-, kultur, och utbildningsförvaltningen, Tomas Sjövall

Diarienummer KS.2024.515

§ 12 Medborgarförslag om gratis busskort

Under sommaren 2024 har det inkommit ett medborgarförslag om gratis busskort till ungdomar för resor inom länet. Förslagen har lämnats av Jenny Persson och anhängiggjordes i kommunfullmäktige 18 september 2024.

Framtids- och utvecklingsförvaltningen har utrett kostnaderna sett till möjligt nyttjande och funnit att i befintlig linjetrafik skulle det föreslagna busskortet inte kunna nyttjas av samtliga ungdomar i kommunen. Vidare skulle detta innebära en hög kostnad för Strömsunds kommun.

Underlag till beslut

KS § 17/2025

Tjänsteskrivelse

Medborgarförslag

Yrkande

Ordföranden föreslår kommunfullmäktige besluta enligt kommunstyrelsens förslag.

Susanne Hansson (S) yrkar bifall till kommunstyrelsens förslag till beslut.

Kommunfullmäktiges beslut

Medborgarförslaget avslås.

Beslut skickas till

Förslagsgivaren

Framtids- och utvecklingsförvaltningen

Barn-, kultur- och utbildningsförvaltningen

Diarienummer KS.2024.567

§ 13 Medborgarförslag Gratis busskort till ungdomar

Under sommaren 2024 har det inkommit ett medborgarförslag om gratis busskort till ungdomar för resor inom länet. Förslagen har lämnats av Molly Book och anhängiggjordes i kommunfullmäktige 18 september 2024.

Framtids- och utvecklingsförvaltningen har utrett kostnaderna sett till möjligt nyttjande och funnit att i befintlig linjetrafik skulle det föreslagna busskortet inte kunna nyttjas av samtliga ungdomar i kommunen. Vidare skulle detta innebära en hög kostnad för Strömsunds kommun.

Underlag till beslut

KS § 18/2025

Tjänsteskrivelse

Medborgarförslag

Yrkande

Ordföranden föreslår kommunfullmäktige besluta enligt kommunstyrelsens förslag.

Kommunfullmäktiges beslut

Medborgarförslaget avslås.

Beslut skickas till

Förslagsgivaren

Framtids- och utvecklingsförvaltningen

Barn-, kultur- och utbildningsförvaltningen

Diarienummer KS.2024.438

§ 14 Medborgarförslag om gatubelysning genom Sörviken

Den 3 juni 2024 har medborgarförslag lämnats in gällande att det inte finns befintlig belysning i Sörviken, och att det önskas att det sätts upp ny belysning längs med väg Z 837. Förslagsgivaren påtar att det är många barn i Sörviken som dels går i skolan i Hammerdal.

Kommunfullmäktige beslutade den 12 juni 2024 att överlämna förslaget till kommunstyrelsen för beredning.

Strömsunds kommun har flera byar och orter där det i dag är belyst men även vissa mindre byar där det inte finns belysning. Strömsunds kommun har redan i dag stora kostnader med belysningen och dess underhåll. Sörviken är en längre by med stickvägar från väg Z 837.

Strömsunds kommun har inte möjlighet till denna investering.

Underlag till beslut

KS § 268/2024

Tjänsteskrivelse

Medborgarförslag

Yrkande

Ordföranden föreslår kommunfullmäktige besluta enligt kommunstyrelsens förslag.

Kommunfullmäktiges beslut

Medborgarförslaget avslås.

Beslut skickas till

Förslagsgivaren

Teknik- och serviceförvaltningen

Diarienummer KS.2024.379

§ 15 Medborgarförslag om etablering av en väntplats i Strömsund

I maj 2024 har det inkommit ett medborgarförslag om etablering av en väntplats i Strömsund. Förslagen har lämnats av Nyalat Makuach och anhängiggjordes i kommunfullmäktige 12 juni 2024.

Framtids- och utvecklingsförvaltningen har utrett förslaget och finner att det finns en väntsal som nyttjas av länstrafikens kunder. Öppettiderna stämmer överens med befintlig linjetrafik. Både högstadiet och gymnasieskolan har cafeterior vars öppettider följer skoldagen.

I övrigt finns lokala cafeterior med varierande öppettider, vissa håller även öppet kvällstid. Även biblioteket finns tillgängligt vissa dagar och kvällar. Ytterligare platser såsom de som föreslås kräver både personal på plats samt lokalvård vilket både är bemanningskrävande och kostsamt.

Underlag till beslut

KS § 16/2025

Tjänsteskrivelse

Medborgarförslag

Yrkande

Ordföranden föreslår kommunfullmäktige besluta enligt kommunstyrelsens förslag.

Kommunfullmäktiges beslut

Medborgarförslaget avslås.

Beslut skickas till

Förslagsgivaren

Framtids- och utvecklingsförvaltningen

Diarienummer MEDB.2025.59

§ 16 Medborgarförslag telefontider

Medborgarförslag har inkommit till kommunen den 19 januari 2025 från Klas Urban Bryntesson om telefontid för förvaltningscheferna i Strömsunds kommun. Förslagsgivaren föreslår att telefontid avsätts några timmar i veckan för där kommuninvånare kan få svar på aktuella frågor från respektive förvaltningschef.

Underlag till beslut

Medborgarförslag

Yrkande

Ordföranden föreslår att medborgarförslaget anhängiggörs och överlämnas till kommunstyrelsen för beredning.

Kommunfullmäktiges beslut

Medborgarförslaget anhängiggörs och överlämnas till kommunstyrelsen för beredning.

Beslut skickas till

Kommunstyrelsen

Diarienummer MEDB.2025.75

§ 17 Medborgarförslag om utemiljö kring Åshamras gångväg

Medborgarförslag har inkommit till kommunen den 30 januari 2025 om utemiljön kring Åshamras gångväg.

Det finns idag en asfalterad gångslinga vid Åshamra. Förslagsgivaren vill att en plan utformas över planteringar längs slingan. Växtlighet kan bestå av enkla träd och buskar till exempel rönn och hägg samt syrener. Även ett par bänkar placerade bland grönskan. Förslaget tros gynna anhöriga och boende.

Underlag till beslut

Medborgarförslag

Yrkande

Ordföranden föreslår att medborgarförslaget anhängiggörs och överlämnas till kommunstyrelsen för beredning.

Kommunfullmäktiges beslut

Medborgarförslaget anhängiggörs och överlämnas till kommunstyrelsen för beredning.

Beslut skickas till

Kommunstyrelsen

Diarienummer MEDB.2025.107

§ 18 Medborgarförslag om etablering av samhälle vid Lorås med eventuell golfbana

Medborgarförslag har inkommit till kommunen den 14 februari 2025 från Carl Henrik Byström om etablering av samhälle vid Lorås med eventuell golfbana.

Förslagsgivaren menar att Lorås är strategiskt placerad för framtida bebyggelse och utveckling samt har stor potential att växa till ett livskraftigt samhälle med bostäder, service och näringsliv. Lorås ligger nära befintlig vägstruktur vilket gör orten lättillgänglig. Etablering av ett nytt samhälle i Lorås skulle bidra positivt till inflyttning inte minst från närliggande kommuner. En ny etablering av ett samhälle skulle i sin tur bland annat skapa möjlighet för nya näringsverksamheter och serviceinrättningar.

Dessutom kan etableringen av en golfbana intill Lorås ytterligare öka områdets attraktionskraft och locka fler invånare och besökare.

Underlag till beslut

Medborgarförslag

Yrkande

Ordföranden föreslår att medborgarförslaget anhängiggörs och överlämnas till kommunstyrelsen för beredning.

Kommunfullmäktiges beslut

Medborgarförslaget anhängiggörs och överlämnas till kommunstyrelsen för beredning.

Beslut skickas till

Kommunstyrelsen

Diarienummer MOTION.2025.70

§ 19 Motion om ändringsbudget för ökade resurser till förskolan
Kristina Ström (V) har inkommit med en motion om att Strömsunds kommun ska undersöka och utreda möjligheten att i en ändringsbudget låta omfördela resurser till barn- kultur och utbildningsnämnden och så snart som möjligt återkomma till fullmäktige vid ett extrainsatt sammanträde. Vidare menar motionären att planerna på att lägga ner Killevippens förskola och Lindbergsbackens förskola ska stoppas till dess att den statliga utredningen om regleringar av barngruppers storlek och personaltäthet i förskola är utredd och förslag till lagändringar kommit på plats.

Underlag till beslut

Motion

Yrkande

Ordföranden föreslår att motionen anhängiggörs och överlämnas till kommunstyrelsen för beredning.

Kristina Ström (V) yrkar på att motionen ska behandlas som ett brådskande ärende.

Ordföranden föreslår att votering genomförs om motionen ska behandlas som brådskande och därmed undantas beredningskravet enligt kommunallagen enligt yrkande från Kristina Ström (V).

Votering

Ordföranden meddelar att votering ska genomföras.

Proposition

Ordföranden ställer proposition på kommunstyrelsens förslag till beslut.

Motförslag är Kristina Ströms (V) yrkande på att motionen ska behandlas som brådskande och därmed undantas beredningskravet enligt kommunallagen.

Den som stödjer kommunstyrelsens förslag till beslut röstar nej.

Den som stödjer Kristinas Ströms (V) yrkande att behandla ärendet som brådskande röstar ja.

Fortsättning § 19

Vid omröstningen avges 1 ja-röst och 32 nej-röster. 1 frånvarande.

Ordföranden finner att kommunfullmäktige beslutat enligt kommunstyrelsen förslag till beslut.

Kommunfullmäktiges beslut

Motionen anhängiggörs och överlämnas till kommunstyrelsen för beredning.

Beslut skickas till

Kommunstyrelsen

Diarienummer KF Val.2025.94

§ 20 Avsägelse som ersättare i kommunfullmäktige - Elli Eklund Romstad (S)

Elli Eklund Romstad (S) har inkommit med en avsägelse av sitt uppdrag som ersättare i kommunfullmäktige.

Underlag till beslut

KFVB § 2/2025

Avsägelse

Yrkande

Ordföranden föreslår kommunfullmäktige besluta enligt valberedningens förslag.

Kommunfullmäktiges beslut

1. Avsägelse från Elli Eklund Romstad (S) som ersättare kommunfullmäktige godkänns.
2. En ny röstsammanräkning begärs av Länsstyrelsen.

Beslut skickas till

Länsstyrelsen

Elli Eklund Romstad

Kommunkansliet

Lönekontoret

Diarienummer KF Val.2025.95

§ 21 Avsägelse som ledamot i Socialnämnden - Elli Eklund Romstad (S)

Elli Eklund Romstad (S) har inkommit med avsägelse från sitt uppdrag som ledamot i socialnämnden.

Underlag till beslut

KFVB § 3/2025

Avsägelse

Yrkande

Ordföranden föreslår kommunfullmäktige besluta enligt valberedningens förslag.

Kommunfullmäktiges beslut

Avsägelsen godkänns.

Beslut skickas till

Elli Eklund Romstad

Socialnämnden

Kommunkansliet

Lönekontoret

Diarienummer KF Val.2025.110

§ 22 Avsägelse som ordförande och ledamot i miljö- och byggnämnden - Tomas Jangenmalm (S)

Tomas Jangenmalm (S) har inkommit med avsägelse från sitt uppdrag som ordförande och ledamot i miljö- och byggnämnden.

Underlag till beslut

KFVB § 4/2025

Avsägelse

Yrkande

Ordföranden föreslår kommunfullmäktige besluta enligt valberedningens förslag.

Kommunfullmäktiges beslut

Avsägelsen godkänns.

Beslut skickas till

Tomas Jangenmalm

Miljö- och byggnämnden

Kommunkansliet

Lönekontoret

Diarienummer KF Val.2025.109

§ 23 Avsägelse som ledamot i kommunfullmäktige - Tomas Jangenmalm (S)

Tomas Jangenmalm (S) har inkommit med en avsägelse av sitt uppdrag som ledamot i kommunfullmäktige.

Underlag till beslut

KFVB § 5/2025

Avsägelse

Yrkande

Ordföranden föreslår kommunfullmäktige besluta enligt valberedningens förslag.

Kommunfullmäktiges beslut

1. Avsägelse från Tomas Jangenmalm (S) som ledamot i kommunfullmäktige godkänns.
2. En ny röstsammanräkning begärs av Länsstyrelsen.

Beslut skickas till

Länsstyrelsen

Tomas Jangenmalm

Kommunkansliet

Lönekontoret

Diarienummer KF Val.2024.822

§ 24 Val av ersättare i barn-, kultur- och utbildningsnämnden för tiden fram till 31 december 2026 efter Petra Monwell (S)

Underlag till beslut

KFVB § 6/2025

Yrkande

Ordföranden föreslår kommunfullmäktige besluta enligt valberedningens förslag.

Kommunfullmäktiges beslut

Till ersättare utses Charlie Jansson (S).

Beslut skickas till

Charlie Jansson (S)

Barn-, kultur- och utbildningsnämnden

Kommunkansliet

Lönekontoret, kommunledningsförvaltningen

Diarienummer KF.2025.7

§ 25 Delgivningar - Kommunfullmäktige 2025

1. Redovisning från kommunledningsförvaltningen över medel i kommunfullmäktiges anslag för oförutsedda behov.

Budget 2025	1 000 000 kronor
Återstår	1 000 000 kronor

2. Länsstyrelsen Jämtlands län - Beslut om efterträdarval, 18 december 2024.

Bilaga med aktuella ledamöter och ersättare i KF.

3. Räddningstjänsten Jämtland - Anslagsbevis protokoll §§ 49-53, 31 januari 2025.

4. Miljö- och byggnämnden Protokoll § 5 Inriktningsmål, 6 februari 2025.

Tjänsteskrivelse - Årsredovisning inriktningsmål 2024.

5. Miljö- och byggnämnden Protokoll § 4 Internkontrollplan 2024, 6 februari 2025.

Tjänsteskrivelse - Årsredovisning internkontrollplan 2024.

Uppföljning av beslut tagna i nämnden slutredovisning 2024.

6. Miljö- och byggnämnden Protokoll § 3 Bokslutsprognos, 6 februari 2025.

Årsbokslut 2024.

Bokslutsrapport MBN 2024.

Underlag till beslut

Tjänsteskrivelse

Yrkande

Ordföranden föreslår kommunfullmäktige besluta att lägga delgivningarna till handlingarna.

Kommunfullmäktiges beslut

Delgivningarna läggs till handlingarna.



Kommunfullmäktige

Nr	Namn	§ 6			§ 7			§ 19		
		Ja	Nej	Från var.	Ja	Nej	Från var.	Ja	Nej	Från var.
	Ledamot									
1	Susanne Hansson (S)	X			X				X	
2	Morgan Olsson (S)	X			X				X	
3	Elisabeth Lindholm (S)	X			X				X	
4	Bertil Johansson (S)									
5	Karin Näsmark (S)	X			X				X	
6	Lennart Oscarsson (S)	X			X				X	
7	Sara Kjellsdotter (S)	X			X				X	
8	Tomas Jangenmalm (S)									
9	Lars-Åke Knutsson (S)	X			X				X	
10	Lars Andreasson (S)	X			X				X	
11	Lena Johansson (S)	X			X				X	
12	Kristina Ling (S)	X			X				X	
13	Petra Monwell (S)	X			X				X	
14	Mats Gärd (C)	X			X				X	
15	Kerstin Engkvist (C)	X			X				X	
16	Göran Espmark (C)	X			X				X	
17	Magnus Svensson (C)	X			X				X	
18	Kristina Widborg Ahlstrand (C)									
19	Göran Bergström (M)									
20	Simon Högberg (M)		X			X			X	
21	Catarina Espmark (M)		X			X			X	
22	Svante Westin (M)		X			X			X	
23	Maria Sandberg (M)									
24	Karin Holmkvist (M)		X			X			X	
25	Viktoria Trewe (M)		X			X			X	
26	Eskil Ehnberg (M)		X			X			X	
27	Robert Gjersvold (SD)	X				X			X	
28	Veronica Berglund (SD)									
29	Tomas Edin (SD)	X				X			X	
30	Alf Eriksson (SD)	X				X			X	
31	Christer Nilsson-Nordén (SD)	X				X			X	
32	Sven-Ingvar Eriksson (SD)	X				X			X	



Kommunfullmäktige

Nr	Namn	§ 6			§ 7			§ 19		
		Ja	Nej	Från var.	Ja	Nej	Från var.	Ja	Nej	Från var.
33	Kristina Ström (V)		X			X		X		
34	Gert Norman (V)		X			X				
35	Mona Bjurström (RD)									
	Ersättare									
1	Roger Sannemo (S)									
2	Ida Collin (S)									
3	Birk Murray (S)	X			X				X	
4	Marie Gabrielsson (S)	X			X				X	
5	Susanne Söderman (S)									
6	Elisabeth Hägglund (S)									
7	Elli Eklund Romstad (S)									
8	Hassan Albittar (C)									
9	Aina Sundbaum (C)	X			X				X	
10	Marie-Louise Oscarsson (C)									
11	Marie Åhlstedt (M)		X			X			X	
12	Gabriella Norlén (M)		X			X			X	
13	Marian Stranne Österlund (M)									
14	Håkan Berglund (M)									
15	Jan Ivar Engström (SD)									
16	Hans Elmbjer (SD)									
17	Gunilla Fritzon (V)									
18	Lage Jonbrant (V)									X
19	Abor Bryntesson (RD)		X			X			X	
20	Tore Hansson (RD)									

Protokollsjusterare

Ordförande

Elisabeth Lindholm

.....

Eskil Ehnberg

Sekreterare

Linnea Fjellner

.....

Simon Högberg



Kommunfullmäktige

Ordinarie

Nr	Namn	Besl	Ej tfg
1	Susanne Hansson (S)	X	
2	Morgan Olsson (S)	X	
3	Elisabeth Lindholm (S)	X	
4	Bertil Johansson (S)		
5	Karin Näsmark (S)	X	
6	Lennart Oscarsson (S)	X	
7	Sara Kjellsdotter (S)	X	
8	Tomas Jangenmalm (S)		
9	Lars-Åke Knutsson (S)	X	
10	Lars Andreasson (S)	X	
11	Lena Johansson (S)	X	
12	Kristina Ling (S)	X	
13	Petra Monwell (S)	X	
14	Mats Gärd (C)	X	
15	Kerstin Engkvist (C)	X	
16	Göran Espmark (C)	X	
17	Magnus Svensson (C)	X	
18	Kristina Widborg Ahlstrand (C)		
19	Göran Bergström (M)		
20	Simon Högberg (M)	X	
21	Catarina Espmark (M)	X	
22	Svante Westin (M)	X	
23	Maria Sandberg (M)		
24	Karin Holmkvist (M)	X	
25	Viktoria Trewe (M)	X	
26	Eskil Ehnberg (M)	X	
27	Robert Gjersvold (SD)	X	
28	Veronica Berglund (SD)		
29	Tomas Edin (SD)	X	
30	Alf Eriksson (SD)	X	
31	Christer Nilsson-Nordén (SD)	X	
32	Sven-Ingvar Eriksson (SD)	X	
33	Kristina Ström (V)	X	
34	Gert Norman (V)	X	
35	Mona Bjurström (RD)		



Kommunfullmäktige

Ersättare

Nr	Namn		Besl	Ej tåg
1	Roger Sannemo (S)			
2	Ida Collin (S)			
3	Birk Murray (S)		X	
4	Marie Gabrielsson (S)		X	
5	Susanne Söderman (S)			
6	Elisabeth Hägglund (S)			
7	Elli Eklund Romstad (S)			
8	Marie-Louise Oscarsson (C)			
9	Hassan Albittar (C)			
10	Aina Sundbaum (C)		X	
11	Marie Åhlstedt (M)		X	
12	Gabriella Norlén (M)		X	
13	Marian Stranne Österlund (M)			
14	Håkan Berglund (M)			
15	Jan Ivar Engström (SD)			
16	Hans Elmbjer (SD)			
17	Gunilla Fritzson (V)			
18	Lage Jonbrant (V)	Besl. §§ 14 - 25	X	X
19	Abor Bryntesson (RD)		X	
20	Tore Hansson (RD)			

Protokollsjusterare

Ordförande.....

Elisabeth Lindholm (S)

.....
Eskil Ehnberg

Sekreterare.....

Linnea Fjellner

.....
Simon Högberg

Digitala Signaturer